



KIRIKKALE BELEDİYESİ

2010 MALİ YILI PERFORMANS PROGRAMI

İÇİNDEKİLER

	Sayfa
ÜST YÖNETİCİ SUNUŞU.....	3
I-GENEL BİLGİLER	4
A- Misyon, Vizyon ve Temel Değerler	10
B- Yetki, Görev ve Sorumluluklar	13
C- İdareye İlişkin Bilgiler	17
1- Fiziksel Yapı	17
2- Örgüt Yapısı	18
3- Bilgi ve Teknolojik Kaynaklar.....	20
4- İnsan Kaynakları.....	22
5- Sunulan Hizmetler.....	24
6- Yönetim ve İç Kontrol Sistemi.....	65
II- AMAÇ ve HEDEFLER.....	69
A- İdarenin Amaç ve Hedefleri.....	69
B- Temel Politikalar ve Öncelikler.....	77
III-PERFORMANS BİLGİLERİ.....	81
A-Performans Hedefleri Tablosu.....	81
B-Performans Hedeflerine İlişkin Açıklamalar.....	110
IV-BÜTÇE BİLGİLERİ.....	112
A- Geçmiş Yıllar Bütçe Gerçekleşmeleri.....	112
B- Program Dönemi Bütçesi.....	113
EK.....	115



ÜST YÖNETİCİ SUNUŞU

Bilindiği üzere, 5018 sayılı Kamu Mali Yönetimi ve Kontrol Kanunu,

kamu kaynaklarının etkili, ekonomik ve verimli bir şekilde elde edilmesi ve kullanılmasını, hesap verebilirliği ve mali saydamlığı sağlamak üzere, kamu mali yönetiminin yapısını ve işleyişini, kamu bütçelerinin hazırlanmasını, uygulanmasını, tüm mali işlemlerin muhasebeleştirilmesini, raporlanmasını ve mali kontrolü düzenlemek amaçlanmaktadır. Kamu idarelerinin stratejik plan hazırlayarak geleceğe ilişkin misyon ve vizyonlarını oluşturmaları, stratejik amaçlar ve ölçülebilir hedefler saptamaları ve bütçelerini de stratejik planlarında yer alan misyon, vizyon, stratejik amaç ve hedeflerle uyumlu ve performans esasına dayalı olarak hazırlamaları gereği Kanunda kamu kaynaklarının kullanılmasının genel esasları bölümünde düzenlenmiştir.

5393 sayılı Belediye Kanununda da, Belediye Başkanının, bütçenin hazırlanmasına esas teşkil edecek şekilde stratejik plân ve yıllık performans programı hazırlayacağı hükmü yer almaktadır.

Kırıkkale Belediyesinin beş yıllık stratejik amaç ve hedeflerini içeren 2010-2014 Stratejik Planına uygun olarak hazırlanan 2010 Mali Yılı Performans Programının kaynakların verimli, etkili ve ekonomik kullanılmasında rehber olmasını temenni ediyor, bu vesile ile söz konusu Performans Programının hazırlanmasında emeği geçen başta Belediye Başkan Yardımcısı ve Mali Hizmetler Müdürü Sayın Harun Ulusoy olmak üzere tüm birim yöneticilerine ve çalışanlarına sonsuz teşekkürlerimi sunuyorum.

Veli KORKMAZ

Belediye Başkanı

1. GENEL BİLGİLER

TARİHİ GELİŞİM

Kırıkkale'nin adının, şehrin 3 km. kuzeyindeki Kırıkköyü ile kentin merkezindeki Kaletepe'nin kısaltılarak birleştirilmesinden ortaya çıktığı söylenir. Bu ismin halk tarafından yakıştırıldığı kanaati yaygın olmakla beraber bölgenin ismi Osmanlı arşiv belgelerinde, şimdiki haliyle Kırıkkal'a biçiminde geçmektedir. XVI. ve XVII. Yüzyıllarda, doğudan gelen çeşitli Türk aşiret ve cemaatlerinin Anadolu'da - bilhassa Orta Anadolu'da- iskan edildikleri bilinmektedir. Bunlardan "Oğuz, Oğuz han" adı verilen büyük bir oymağın Ankara yakınlarında, o zamanki söyleyişle "Kırıkkal'a"ya yerleştirildikleri belgelerde ifade edilmektedir. Yörükan taifesinden olduğu zikredilen Oğuz Oymağı, Anadolu'yu Türkleştirerek ve İslamlaştırarak, Türk vatanı haline getiren, aynı zamanda "Türkmen adıyla da bilinen büyük bir aşirettir. Bu durumda bölgenin adının en az 400 yıllık bir tarihe sahip olduğunu kabul etmek gerekir.



CUMHURİYET DÖNEMİNDE KIRIKKALE

Bilindiği gibi, Kırıkkale şehrini ortaya çıkararak esas sebebin; 1921 yılında buralarda İmalatı Harbiye Fabrikası'nın kurulmasına karar verilmesi ve 1925 yılında top ve mühimmat fabrikalarının temellerinin atılmış olmasıdır. O tarihlerde Kırık Köyü'nün muhtarı olan Hüseyin Kahya ile Yahşihan Köyü öğretmeni Hüseyin Avni Bey'in bu gelişmelerde büyük payı olduğu bilinmektedir.

Kurtuluş Savaşından sonra kurulan yeni yönetim Orta Anadolu'da savunma sanayi kuruluşu için bir yer aramış, Başkent olarak ilan edilen Ankara'ya yakın bir yer tercih edilmiştir. Kırıkkale'de bu fabrikaların teker teker açılması önceleri askerlerden oluşan işgücünün yetmemesine ve sivillerden oluşan işçi sayısının hızlı bir şekilde artmasına yol açmıştır. Bu süreçte konut bölgeleri genişlemiş İstasyon Mahallesi ve Fabrikalar Mahallesi oluşmuştur.

1931-1941 yılları Kırıkkale'nin gelişmesinde ikinci aşamayı oluşturur. Bu dönem şehre rastgele bir yerleşmenin de başladığı dönemdir. Bu dönemde 6 mahalle daha oluşmuştur. Ovacık, Yenidoğan, Hüseyin Kahya, Tepebaşı, Gürler ve Kurtuluş Mahalleleri. 1939 yılında Belediyelik, 1944 yılında da ilçe olan Kırıkkale, bu dönemde üç mahalle daha kurulmuştur: Çalılıöz, Güzeltepe ve Sanayi Mahalleri.



1945 ve 1950'lerdeki nüfus artışı ve hızlı göç olayı ile sadece yakın çevredeki köylerden değil; Orta, Doğu, Güneydoğu ve Karadeniz bölgesi illerinden hızlı bir nüfus akışı olmuş ve Kırıkkale büyümüş ve gelişmiştir. 1955'lerde konut alanları Samsun Karayolu üzerine, kuzeye doğru taşmış ve doğuya da genişlemiştir. Karşıyaka ve Kızılırmak mahalleleri de bu dönemde oluşmuştur. 1960'lı yıllarda Kırıkköyü ve Yuva köyünü mahalleleri içine katan Kırıkkale,

1970'li yıllardan itibaren hızlı nüfus artışıyla birlikte mahallerini de artırmıştır. 1925'lerde 12 hanelik bir köyden günümüzde 30'a yakın mahallesi olan ve İkiyüzbin'in üzerinde insanın yaşadığı bir kente ulaşılmıştır.

Kırıkkale 21 Haziran 1989 tarih ve 3578 Sayılı yasa gereğince İl olmuştur.



NÜFUS GELİŞİMİ

T

ürkiye İstatistik Kurumunun 1970, 1975, 1980, 1990, 2000 ve 2008

yılları itibariyle ilgili yıllarda yapılan Nüfus Sayımı Sonuçları çerçevesinde hazırlanan Kırıkkale Şehir Merkezin, Belde ve Köylerin ve bunların toplamının, Erkek ve Kadın Nüfus Sayımı ayrımları da gözetilerek hazırlanan 1 nolu tablo aşağıda yer almaktadır.

Tablo 1- YILLAR İTİBARIYLA KIRIKKALE İL-İLÇE MERKEZLERİ VE BELDE-KÖYLER İLE ERKEK VE KADIN NÜFUSU TABLOSU

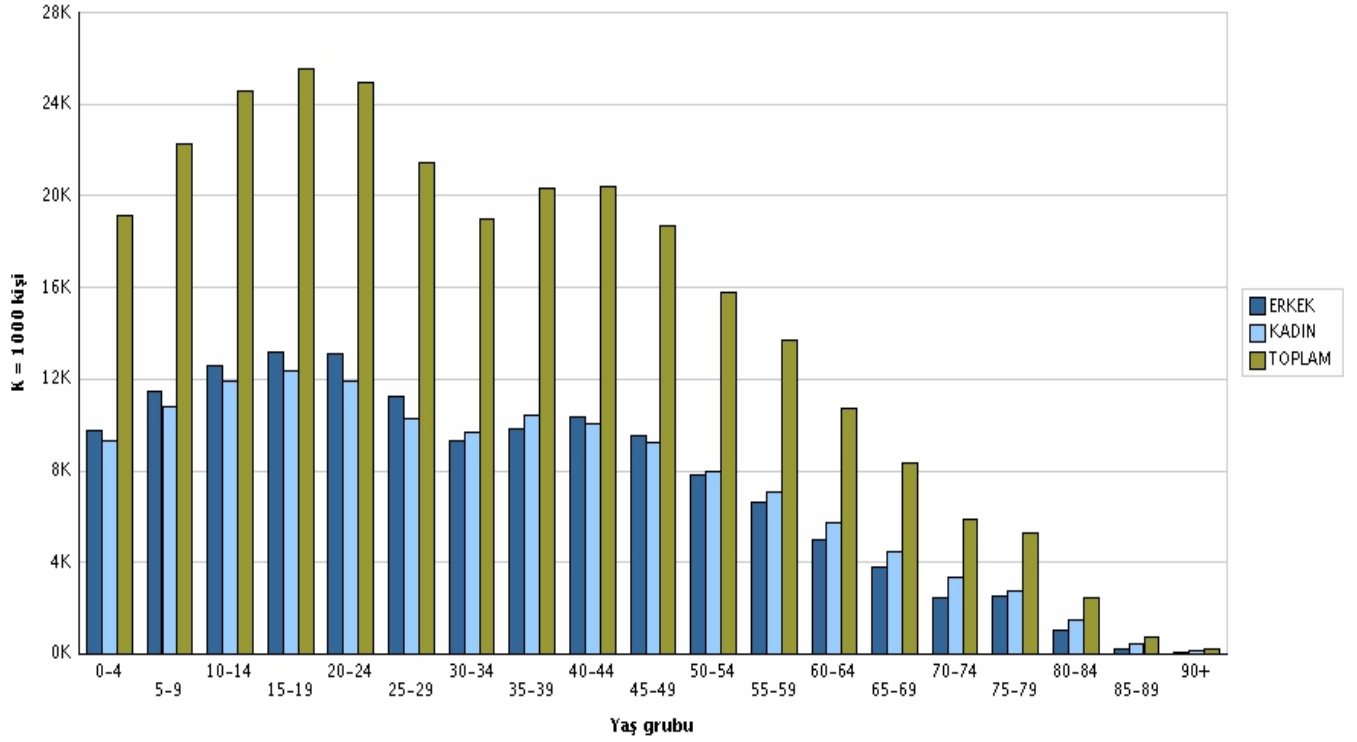
	İL/İLÇE MERKEZLERİ (ŞEHİR)			BELDE/KÖYLER			TOPLAM		
	TOPLAM	ERKEK	KADIN	TOPLAM	ERKEK	KADIN	TOPLAM	ERKEK	KADIN
1970	91.658	48.301	43.357	38.528	18.564	19.964	130.186	66.865	63.321
1975	137.874	72.237	65.637	39.281	19.682	19.599	177.155	91.919	85.236
1980	178.401	92.675	85.726	44.492	22.362	22.130	222.893	115.037	107.856
1990	243.378	125.193	118.185	106.018	52.596	53.422	349.396	177.789	171.607
2000	285.294	146.151	139.143	98.214	50.279	47.935	383.508	196.430	187.078
2008	230.354	115.215	115.139	48.971	24.694	24.277	279.325	139.909	139.416

Öte yandan, 2007 yılı Nüfus Sayımı sonuçları çerçevesinde, 2008 yılında Türkiye İstatistik Kurumu tarafından açıklanan Kırıkkale İlimizin Yaş Grubu ve Cinsiyete Göre Nüfus Dağılımı Tablosu ve Grafiği aşağıda düzenlenmiştir.

Tablo 2- Kırıkkale İli Yaş Grubu ve Cinsiyete Göre Nüfus Dağılımı Tablosu (2008)

YAŞ GRUBU	ERKEK	KADIN	TOPLAM
0-4	9.781	9.336	19.117
5-9	11.449	10.788	22.237
10-14	12.598	11.948	24.546
15-19	13.148	12.364	25.512
20-24	13.073	11.899	24.972
25-29	11.227	10.253	21.480
30-34	9.310	9.650	18.960
35-39	9.850	10.456	20.306
40-44	10.370	10.037	20.407
45-49	9.513	9.209	18.722
50-54	7.813	7.966	15.779
55-59	6.614	7.062	13.676
60-64	5.002	5.716	10.718
65-69	3.823	4.487	8.310
70-74	2.486	3.371	5.857
75-79	2.525	2.764	5.289
80-84	1.007	1.471	2.478
85-89	250	476	726
90 VE ÜZERİ	70	163	233
TOPLAM	139.909	139.416	279.325

Grafik1: Kırıkale İli Yaş Grubu ve Cinsiyete Göre Nüfus Dağılım Grafiği (2008)



A- MİSYON, VİZYON VE TEMEL DEĞERLER

MİSYONUMUZ

Kırıkkale Belediyesi, hizmet sunumunda vaktindeliđi esas alan, modern, katılımcı ve saydam yönetim anlayışını benimsemiş, kaynakların etkin, verimli ve ekonomik kullanımını belirli plan ve programlar ile sađlayan bir mahalli idaredir.

VİZYONUMUZ

İlimizde yaşayanların kentsel ihtiyaçlarını karşılamak için iyi yetişmiş personeli ile kaliteli hizmet sunan, çarpık kentleşme sorununu çözmüş, halkı ile bütünleşmiş örnek bir belediye olmak.

T

EMEL DEĞERLERİMİZ

- √ Saygın ve güvenilir olmak,
- √ Ekíp çalışmasını önemsemek,
- √ Hizmetlerin sunumunda adil ve tarafsız olmak,
- √ Diyalog, katılımcılık, saydamlık ve uzlaşý anlayışı ile halkla iç içe bir yönetim anlayışını hakim kılmak,
- √ Kamu kurum ve kuruluşları, meslek kuruluşları, sivil toplum örgütleri, iş dünyası, medya ve toplumun diğer dinamikleri ile diyalog ve uzlaşý içinde bir yönetim anlayışını benimsemek,
- √ Sosyal Belediyecilik anlayışını hâkim kılmak,
- √ Saydam, denetlenebilir ve ulaşılabilir olmak,
- √ Halk yararına çözümlerde kararlı olmak.

B- YETKİ, GÖREV VE SORUMLULUKLAR

5

393 sayılı Belediye Kanununda Belediyenin görev ve sorumlulukları 14

üncü maddede, yetki ve imtiyazları 15 inci maddede, muafiyetler 16 ncı maddede düzenlenmiştir.

“Belediyenin görev ve sorumlulukları

Madde 14- Belediye, mahallî müşterek nitelikte olmak şartıyla;

a) İmar, su ve kanalizasyon, ulaşım gibi kentsel alt yapı; coğrafi ve kent bilgi sistemleri; çevre ve çevre sağlığı, temizlik ve katı atık; zabıta, itfaiye, acil yardım, kurtarma ve ambulans; şehir içi trafik; defin ve mezarlıklar; ağaçlandırma, park ve yeşil alanlar; konut; kültür ve sanat, turizm ve tanıtım, gençlik ve spor; sosyal hizmet ve yardım, nikâh, meslek ve beceri kazandırma; ekonomi ve ticaretin geliştirilmesi hizmetlerini yapar veya yaptırır. Büyükşehir belediyeleri ile nüfusu 50.000'i geçen belediyeler, kadınlar ve çocuklar için koruma evleri açar.

b) (...) (1) Devlete ait her derecedeki okul binalarının inşaatı ile bakım ve onarımını yapabilir veya yaptırabilir, her türlü araç, gereç ve malzeme ihtiyaçlarını karşılayabilir; sağlıkla ilgili her türlü tesisi açabilir ve işletebilir; kültür ve tabiat varlıkları ile tarihî dokunun ve kent tarihi bakımından önem taşıyan mekânların ve işlevlerinin korunmasını sağlayabilir; bu amaçla bakım ve onarımını yapabilir, korunması mümkün olmayanları aslına uygun olarak yeniden inşa edebilir. Gerektiğinde, öğrencilere, amatör spor kulüplerine malzeme verir ve gerekli desteği sağlar, her türlü amatör spor karşılaşmaları düzenler, yurt içi ve yurt dışı müsabakalarda üstün başarı gösteren veya derece alan sporculara belediye meclisi kararıyla ödül verebilir. Gıda bankacılığı yapabilir.

(İptal İkinci Fıkra: Anayasa Mahkemesi'nin 24/1/2007 tarihli ve E. 2005/95, K. 2007/5 sayılı Kararı ile)

Hizmetlerin yerine getirilmesinde öncelik sırası, belediyenin malî durumu ve hizmetin ivediliği dikkate alınarak belirlenir.

Belediye hizmetleri, vatandaşlara en yakın yerlerde ve en uygun yöntemlerle sunulur. Hizmet sunumunda özürlü, yaşlı, düşük ve dar gelirlilerin durumuna uygun yöntemler uygulanır.

Belediyenin görev, sorumluluk ve yetki alanı belediye sınırlarını kapsar.

Belediye meclisinin kararı ile mücavir alanlara da belediye hizmetleri götürülebilir.

4562 sayılı Organize Sanayi Bölgeleri Kanunu hükümleri saklıdır.

(Ek fıkra: 1/7/2006-5538/29 md.) Sivil hava ulaşımına açık havaalanları ile bu havaalanları bünyesinde yer alan tüm tesisler bu Kanunun kapsamı dışındadır.

Belediyenin yetkileri ve imtiyazları

Madde 15- *Belediyenin yetkileri ve imtiyazları şunlardır:*

a) Belde sakinlerinin mahallî müşterek nitelikteki ihtiyaçlarını karşılamak amacıyla her türlü faaliyet ve girişimde bulunmak.

b) Kanunların belediyeye verdiği yetki çerçevesinde yönetmelik çıkarmak, belediye yasakları koymak ve uygulamak, kanunlarda belirtilen cezaları vermek.

c) Gerçek ve tüzel kişilerin faaliyetleri ile ilgili olarak kanunlarda belirtilen izin veya ruhsatı vermek.

d) Özel kanunları gereğince belediyeye ait vergi, resim, harç, katkı ve katılma paylarının tarh, tahakkuk ve tahsilini yapmak; vergi, resim ve harç dışındaki özel hukuk hükümlerine göre tahsili gereken doğal gaz, su, atık su ve hizmet karşılığı alacakların tahsilini yapmak veya yaptırmak.

e) Müktesep haklar saklı kalmak üzere; içme, kullanma ve endüstri suyu sağlamak; atık su ve yağmur suyunun uzaklaştırılmasını sağlamak; bunlar için gerekli tesisleri kurmak, kurdurmak, işletmek ve işlettirmek; kaynak sularını işletmek veya işlettirmek.

f) Toplu taşıma yapmak; bu amaçla otobüs, deniz ve su ulaşım araçları, tünel, raylı sistem dâhil her türlü toplu taşıma sistemlerini kurmak, kurdurmak, işletmek ve işlettirmek.

g) *Katı atıkların toplanması, taşınması, ayrıştırılması, geri kazanımı, ortadan kaldırılması ve depolanması ile ilgili bütün hizmetleri yapmak ve yaptırmak.*

h) *Mahallî müşterek nitelikteki hizmetlerin yerine getirilmesi amacıyla, belediye ve mücavir alan sınırları içerisinde taşınmaz almak, kamulaştırmak, satmak, kiralamak veya kiraya vermek, trampa etmek, tahsis etmek, bunlar üzerinde sınırlı aynî hak tesis etmek.*

i) *Borç almak, bağış kabul etmek.*

j) *Toptancı ve perakendeci hâlleri, otobüs terminali, fuar alanı, mezbaha, ilgili mevzuata göre yat limanı ve iskele kurmak, kurdurmak, işletmek, işlettiirmek veya bu yerlerin gerçek ve tüzel kişilerce açılmasına izin vermek.*

k) *Vergi, resim ve harçlar dışında kalan dava konusu uyuşmazlıkların anlaşmayla tasfiyesine karar vermek.*

l) *Gayrisihhî müesseseler ile umuma açık istirahat ve eğlence yerlerini ruhsatlandırmak ve denetlemek.*

m) *Beldede ekonomi ve ticaretin geliştirilmesi ve kayıt altına alınması amacıyla izinsiz satış yapan seyyar satıcıları faaliyetten men etmek, izinsiz satış yapan seyyar satıcıların faaliyetten men edilmesi sonucu, cezası ödenmeyerek iki gün içinde geri alınmayan gıda maddelerini gıda bankalarına, cezası ödenmeyerek otuz gün içinde geri alınmayan gıda dışı malları yoksullara vermek.*

n) *Reklam panoları ve tanıtıcı tabelalar konusunda standartlar getirmek.*

o) *Gayrisihhî işyerlerini, eğlence yerlerini, halk sağlığına ve çevreye etkisi olan diğer işyerlerini kentin belirli yerlerinde toplamak; hafriyat toprağı ve moloz döküm alanlarını; sıvılaştırılmış petrol gazı (LPG) depolama sahalarını; inşaat malzemeleri, odun, kömür ve hurda depolama alanları ve satış yerlerini belirlemek; bu alan ve yerler ile taşımalarda çevre kirliliğı oluşmaması için gereken tedbirleri almak.*

p) *Kara, deniz, su ve demiryolu üzerinde işletilen her türlü servis ve toplu taşıma araçları ile taksi sayılarını, bilet ücret ve tarifelerini, zaman ve güzergâhlarını belirlemek; durak yerleri ile karayolu, yol, cadde, sokak, meydan ve benzeri yerler üzerinde araç park yerlerini tespit etmek ve işletmek, işlettiirmek veya kiraya vermek; kanunların belediyelere verdiği trafik düzenlemesinin gerektirdiğı bütün işleri yürütmek.*

(l) bendinde belirtilen gayrisıhhî müesseselerden birinci sınıf olanların ruhsatlandırılması ve denetlenmesi, büyükşehir ve il merkez belediyeleri dışındaki yerlerde il özel idaresi tarafından yapılır.

Belediye, (e), (f) ve (g) bentlerinde belirtilen hizmetleri Danıştayın görüşü ve İçişleri Bakanlığının kararıyla süresi kırkdokuz yılı geçmemek üzere imtiyaz yoluyla devredebilir; toplu taşıma hizmetlerini imtiyaz veya tekel oluşturmayacak şekilde ruhsat vermek suretiyle yerine getirebileceği gibi toplu taşıma hatlarını kiraya verme veya 67 nci maddedeki esaslara göre hizmet satın alma yoluyla yerine getirebilir.

İl sınırları içinde büyükşehir belediyeleri, belediye ve mücavir alan sınırları içinde il belediyeleri ile nüfusu 10.000'i geçen belediyeler, meclis kararıyla; turizm, sağlık, sanayi ve ticaret yatırımlarının ve eğitim kurumlarının su, termal su, kanalizasyon, doğal gaz, yol ve aydınlatma gibi alt yapı çalışmalarını faiz almaksızın on yıla kadar geri ödemeli veya ücretsiz olarak yapabilir veya yaptırabilir, bunun karşılığında yapılan tesislere ortak olabilir; sağlık, eğitim, sosyal hizmet ve turizmi geliştirecek projelere İçişleri Bakanlığının onayı ile ücretsiz veya düşük bir bedelle amacı dışında kullanılmamak kaydıyla arsa tahsis edebilir.

Belediye, belde sakinlerinin belediye hizmetleriyle ilgili görüş ve düşüncelerini tespit etmek amacıyla kamuoyu yoklaması ve araştırması yapabilir.

Belediye mallarına karşı suç işleyenler Devlet malına karşı suç işlemiş sayılır. 2886 sayılı Devlet İhale Kanununun 75 inci maddesi hükümleri belediye taşınmazları hakkında da uygulanır.

Belediyenin proje karşılığı borçlanma yoluyla elde ettiği gelirleri, şartlı bağışlar ve kamu hizmetlerinde fiilen kullanılan malları ile belediye tarafından tahsil edilen vergi, resim ve harç gelirleri haczedilemez.

Belediyeye tanınan muafiyet

Madde 16- Belediyenin kamu hizmetine ayrılan veya kamunun yararlanmasına açık, gelir getirmeyen taşınmazları ile bunların inşaa ve kullanımları katma değer vergisi ile özel tüketim vergisi hariç her türlü vergi, resim, harç, katılma ve katkı paylarından muafır.”

C- İDAREYE İLİŞKİN BİLGİLER

1- Fiziksel Yapı

Belediyemize ait 6.384 m²'lik İş Merkezinde Belediye Hizmet binası ve

63 adet dükkan yer almaktadır. Ayrıca, fiziki kaynaklarımız arasında Hal Müdürlüğü, Garaj Müdürlüğü, İtfaiye Müdürlüğü, Zabıta Müdürlüğü hizmet binaları ile Halk Ekmek Fabrikası ve Şehirler Arası Otobüs Terminali bulunmaktadır.

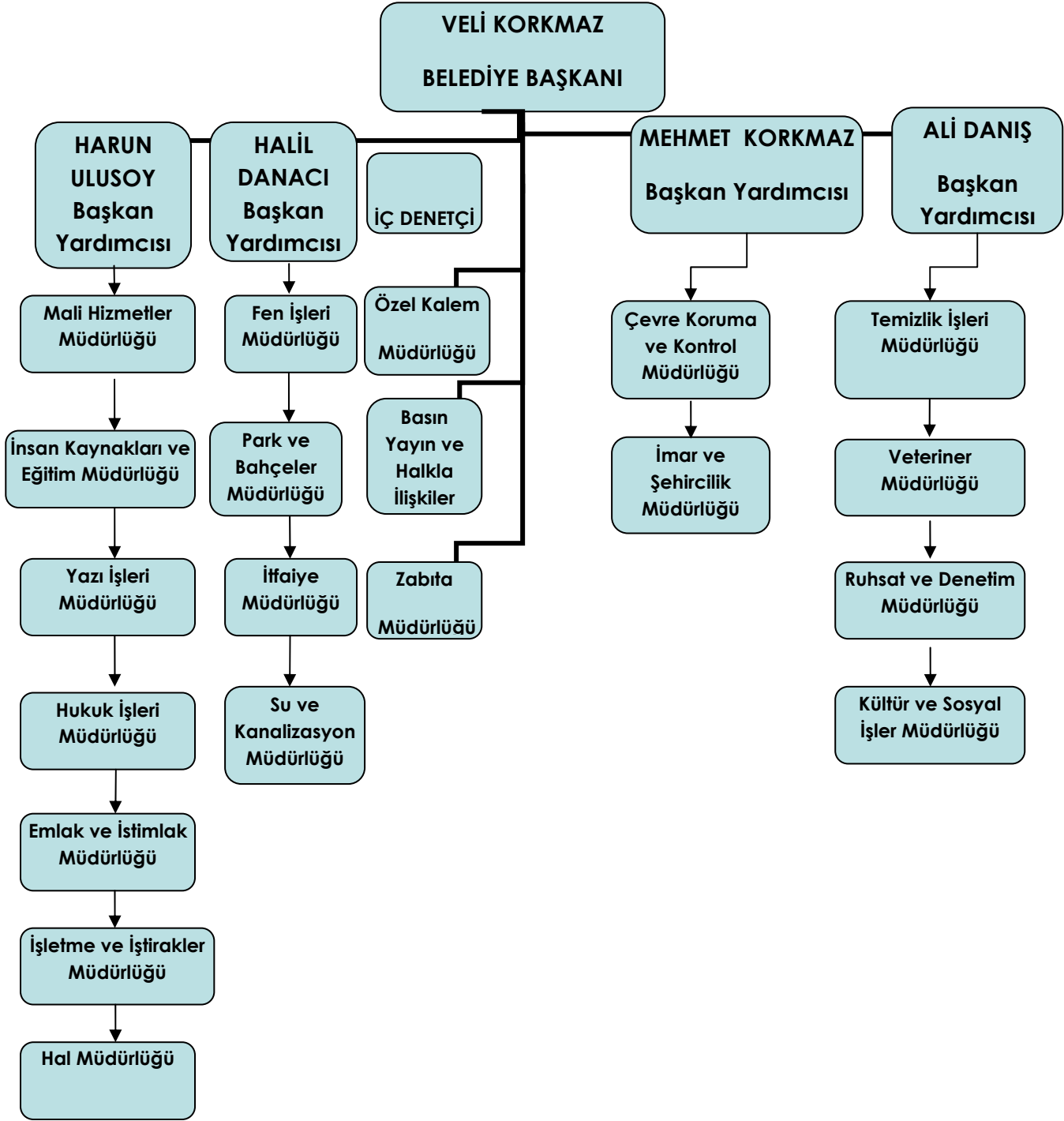
Tablo 3- Belediye Taşınmazlarının Dağılımı

Adı	Mülkiyet Durumuna Göre Taşınmaz Alanı (m ²)			Toplam (m ²)
	Belediye	Hazine	Diğer	
Dükkan	63			1.625
Hizmet binası	1			4.759
Hal müdürlüğü binası	1			3.876
Garaj müdürlüğü	1			1.113
İtfaiye Müd. Binası	1			3.395
Zabıta Hiz.Binası	1			359
Halk Ekmek Fabrikası	1			2.400
Kışot Yerleşkesi	1	TERMINAL		4.934
Toplam	70			

2- ÖRGÜT YAPISI

Kırıkkale Belediyesi örgüt yapısında Belediye Başkanının yanı sıra 4

Belediye Başkanı Yardımcısı bulunmakta olup, belediye hizmetlerini yürüten harcama birimleri ve bağlı oldukları yöneticiler organizasyon şemasında gösterilmektedir.



3- BİLGİ VE TEKNOLOJİK KAYNAKLAR

Aşağıda yer alan 4 nolu tabloda harcama birimleri bazında sahip olduğumuz bilgi ve teknolojik kaynakların basit bir sınıflaması yer almaktadır.

Tablo -4 Harcama Birimi İtibariyle Bilgi ve Teknolojik Kaynaklarımız

Harcama Birimi	Bilgisayar	Yazıcı	Faks	Fotokopi Makinesi	Telefon	Diğer
Emlak ve İstimlak Müdürlüğü	24	11	1	1	8	
Özel Kalem Müdürlüğü	7	6	1	-	25	7 adet internet kullanıcısı
Basın, Yayın ve Halkla İlişkiler Müdürlüğü	7	7	1	1	25	3 adet internet kullanıcısı
Mali Hizmetler Müdürlüğü	20	16	1		20	
İnsan Kaynakları Müdürlüğü	14	11	-	-	10	
Ruhsat ve Denetim Müdürlüğü	3	2	-	-	5	1 Elektronik Terazi, 1 Takım Hassas Tartı
Yazı İşleri Müdürlüğü	6	4	-	2	6	1 Ses Kayıt Cihazı, 2 teyp
İmar ve Şehircilik Müdürlüğü	23	12	1	1	16	1 Elektronik Daktilo, 1 Projeksiyon Cihazı
Su ve Kanalizasyon Müdürlüğü	30	25	3	1	24	5 adet klima
Fen İşleri Müdürlüğü	15	10	2	1	38	
Kültür ve Sosyal İşler Müdürlüğü	9	6	1	1	33	
Çevre Koruma ve Kontrol Müdürlüğü	3	3	1	-	3	

Hukuk İşleri Müdürlüğü	6	5	-	-	4	
İtfaiye Müdürlüğü	1	1	1	-	8	
Zabıta Müdürlüğü	6	3	1	-	10	
Temizlik İşleri Müdürlüğü	2	1	1	-	5	
Park ve Bahçeler Müdürlüğü	6	5	1	-	5	
Veteriner Müdürlüğü	2	1	-	-	1	
İşletme ve İştirakler Müdürlüğü	6	5	1	1	13	
Sağlık İşleri Müdürlüğü	2	2	-	-	9	
Hal Müdürlüğü	8	4	1	-	6	
Toplam	200	140	18	9	274	-

Öte yandan resmi web adresimiz www.kirikkale.bel.tr sayfasında çeşitli erişim kanalları tasarlanmıştır. 1.000.000 aşan ziyaretçi sayısı ile oldukça sık kullanılan web sayfamızda Alo Zabıta, Alo İtfaiye, Su Arıza, Alo Akmasa linkleri üzerinden istenilen servislere erişim mümkün kılınmıştır.

4- İNSAN KAYNAKLARI

Belediyemizin Memur ve sürekli işçi kadroları 22.04.2006 tarih ve 26147

sayılı resmi gazetede yayımlanarak yürürlüğe giren Belediye ve Bağlı Kuruluşları ile Mahalli İdare Birlikleri Norm Kadro İlke ve Standartlarına İlişkin Esaslara uygun hale getirilmiştir.

Aşağıdaki tablolarda, kurumsal yapının önemli unsurlarından istihdam edilen personele ilişkin niceliksel ve niteliksel bilgiler düzenlenmiş bulunmaktadır.

Tablo 5 : İstihdam Biçimine Göre Personel Dağılımı

	2007	2008	2009	2010
Memur	362	352	359	350
Sözleşmeli Personel	19	19	17	18
Kadrolu İşçiler	317	744	744	730
Geçici İşçi	-	-	-	-
PERSONEL TOPLAM	1.167	1.115	1.120	1098

Tablo 6: Hizmet sınıflarına göre Personel Dağılımı (2009)

	Dolu	Boş	Toplam
Genel İdare Hizmetler Sınıfı	300	143	443
Sağlık Hizmetleri Sınıfı	2	9	11
Teknik Hizmetler Sınıfı	69	5	74
Eğitim ve Öğretim Hizmetleri Sınıfı	---	---	----
Avukatlık Hizmetleri Sınıfı	3	-	3
Din Hizmetleri Sınıfı	---	---	---
Yardımcı Hizmetler Sınıfı	2	13	15
TOPLAM	376	170	546

Tablo 7: Hizmet Süresine göre Personel Dağılımı (2009)

	1-3 yıl	4-6 yıl	7-10 yıl	11-15 yıl	16-20 yıl	21 yıl üzeri
Kişi Sayısı	9	13	362	303	306	127
Yüzde (%)	0,8	1,2	32,5	27,2	27,4	11,4

Tablo 8: Personelin Yaşları itibariyle Dağılımı (2009)

	21-25 Yaş	26-30 Yaş	31-35 Yaş	36-40 Yaş	41-50 Yaş	51 Yaş ve Üzeri
Kişi Sayısı	5	69	136	656	251	3
Yüzde (%)	0,4	6,2	12,1	58,7	22,3	0,3

Tablo 9: Personelin Eğitim Durumuna Göre Dağılımı (2009)

	İlköğretim	Lise	Önlisans	lisans	Y.L. ve Dokt.
Kişi Sayısı	620	356	79	65	-
Yüzde (%)	55,6	31,9	6,8	5,8	-

5- SUNULAN HİZMETLER

Belediyemiz tarafından sunulan hizmetler; su ve kanalizasyon, imar ve şehircilik, fen işleri, temizlik işleri, park ve bahçeler, kültür ve sosyal işler, sağlık işleri, veteriner, zabıta, itfaiye, çevre koruma ve kontrol, ruhsat ve denetim, emlak ve istimlak, hal, işletme ve iştirakler, sivil savunma, basın-yayın ve halkla ilişkiler, insan kaynakları ve eğitim, mali hizmetler, yazı işleri, hukuk işleri ve özel kalem altında toplanabilir. Bu hizmetler Belediye Başkanlığımıza bağlı ana ve destek birimleri tarafından sunulmaktadır.

A- Su ve kanalizasyon hizmetleri: Kırıkkale Belediyesi Su ve Kanalizasyon Müdürlüğüne (KOSKİ) bağlı tüm personelin dosyalarını tutmak, evraklarını takip etmek, yazışmalarını yapmak, görevlendirilmelerini bildirmek, Personel Müdürlüğü ile olan tüm bağlantılarını ve yazışmalarını yapmak personel yazışmalarını gerçekleştirmek, KOSKİ Müdürlüğüne bağlı tüm yazışmaları yapmak, yapılan yazışmaları dosyalamak, gelen ve giden evraklarını kayıt etmek, evrakları gideceği birimlere göndermek, Şirket elamanlarına periyodik olarak abonelerin su endeks ihbarnamelerini bıraktırmak sureti ile tahsilat yapılmasını sağlamak, bozuk olan su sayaçlarını tespit ettirmek, şirket elemanlarının dağıtmış olduğu ihbarnameleri bilgisayarlara aktarmaktır. Aktarılan bu bilgiler doğrultusunda merkez tahsildarlar vatandaşın Belediyeye gelerek ödemiş olduğu ücretleri tahsil ederler, bozuk sayaçları sayaç tamir bakım şefliğine gönderir. Su borçlarını ödemeyen abonelerin sularının kesilmesi için şirket vasıtası ile suları kestirilir, bu görevleri ilgili kanun ve yönetmelik çerçevesinde yapar.

Abone birimi yeni abone açmak isteyen vatandaşın abonelerini açarak bunları abone defterlerine kayıt edilmesini sağlar. Yeni yapılacak inşaatların şantiye abonelerini açar ve inşaat su parasını tahsil ettirir. Abonelerde meydana gelecek değişiklikleri kayıt altına aldırır. Müdürlüğe ait çeşitli gelirlerin tahsilini yapar.

Kent içi toplu taşıma hizmetlerinin en iyi şekilde sunulabilmesi için otobüslerin hareket çizelgesini oluşturarak hareketlerini temin etmek hareket saatlerini ayarlamaktır.

Kırıkkale'de bulunan tüm su depolarının isale hatları, terfi merkezleri, şehir şebeke hatlarının bakım ve onarımını yapmak, şebekelerde meydana gelecek

arızaları, yeni şebeke bağlantıları, ayrıca yeni abone bağlantılarının tamir ve bakımını yapmaktır.

Kanalizasyon şebekesi toplayıcı hatları, ana kolektör istasyonları ve deşarjı ile ilgili programlar hazırlamak, kanalizasyon ve yağmur suyu hatlarını uzun vadeli planlarla yapmak ya da yaptırmak, kanalizasyon ve yağmur suyu konusunda ihtiyaçları proje ile irtibatlandırmak öncelik ve detaylı projeleri düzenlemek ve düzenletmek.

Şehrimiz ihtiyacı olan içme ve kullanma suyunu arıtma tesisinden almak, depolara dağıtmak, şebekelerle abonelere sürekli ve düzenli bir şekilde dağıtmak, şebekede meydana gelen arızaları gidermek, şebekede suyun kayıp kaçacağını en aza indirmek, abonelere ihbarname bırakarak verilen suyun ücretini tahsil etmek, borcunu ödemeyen abonelerden tahsil yapmak, arızalanan su sayaçlarını tamir etmek.

Şehrin atık sularının toplanması, arızaların giderilmesi, deşarj noktasına nakli ve arıtılarak deşarj edilmesi, yağmursuyu sistemi kurmak, çalıştırmak ve sel sularını uygun derelere ulaştırmak, bakım ve tamirini yapmaktır.

B- İmar ve şehircilik hizmetleri: Bu hizmetler kapsamında, belediye yetki alanı içerisinde kalan bölgelerde, inşaat ruhsatı vermek, ruhsatlı yapıları denetlemek, imar durumu tanzim etmek, yapı kullanma izni vermek ve yapı kontrol işlerini yürütmek, izinsiz yapılara müsaade etmemek, ilgili imar kanunları uyarınca imar uygulamalarına ilişkin talepleri değerlendirmek ve denetimlerini yapmak faaliyetleri yürütülmektedir. İlgili Müdürlük, şehrimizin sağlıklı gelişmesi için nazım plan doğrultusunda imar planlarının yapılması, gerektiği vakit mevcut planların revize edilmesi ile plan değişikliklerini yapar. Mevcut imar planlarına ve ilgili yasal düzenlemelere uygun olarak ruhsat verir. Binaların yapımı sırasında gerekli denetimleri ve vize işlerini yapar. Ruhsat ve eklerine aykırı ya da ruhsatsız olarak yapılan binalarla ilgili yasal hükümleri uygular. Başlıca faaliyetlerine aşağıda değinilmektedir;

Yeni plan, ilave plan ve revizyon imar planları yapmak: Mücavir alan sınırları içerisinde üst ölçekli plan ve plan notlarına uygun olarak yeni plan, ilave plan, revizyon planı ve tadilat imar planı çalışmalarını yapmak, yapılanları kontrol etmek ve karar alınması için Belediye Meclisine sunulmaktadır.

Uygulama imar planının hazırlanması (1/1000): 3194 sayılı İmar Kanunu kapsamında, Uygulama İmar Planı, “Onaylı halihazır haritalar üzerine varsa kadastral durumu işlenmiş olan ve nazım imar planına uygun olarak hazırlanan

ve çeşitli bölgelerin yapı adalarını, bunların yoğunluk ve düzenini, yolları ve uygulama için gerekli imar uygulama programlarına esas olacak uygulama etaplarını ve esaslarını ve diğer bilgileri ayrıntıları ile gösteren ve 1/1000 ölçekte düzenlenen raporuyla bir bütün olan plandır.” şeklinde tanımlanmaktadır. 03.07.2005 tarihinde Türkiye Büyük Millet Meclisi tarafından kabul edilen 5393 sayılı Belediyeler Kanununun ilgili maddelerinde, imar faaliyetlerinin belediyece yapılarak meclislerince onaylanması hükme bağlanmıştır.

İmar planı değişikliklerine ilişkin gerekli çalışma yapmak: Belediye Meclisine havale edilen imar planı değişiklik ve önerilerine ilişkin gerekli çalışmaları yapmak ve imar komisyonu çalışmalarına katılmak, bu önerileri Belediye Meclisine sunulmaktadır.

İmar durumu belgeleri düzenlemek: Onaylı imar planlarına uygun olarak imar durum belgesi düzenlenmektedir. Bu belgede, imar çapı, inşaat ruhsatı alınmadan önce çizilecek olan mimari projeye altlık olmak üzere imar durumuna uygun olarak hazırlanan parselin mesafelerini ve yapılacak olan binanın ebatlarını gösterir kroki yer alır.

İnşaat ruhsatı düzenlemek: Yapılaşma koşullarına kanun ve yönetmeliklere göre inşaatlara inşaat ruhsatı verilmektedir. Bu kapsamda, yapı sahibi dilekçe ile müracaat ederek yapı ruhsatı başvurusunda bulunur. İstenilen belgeler: tapu, imar durum belgesi, mimari, statik, elektrik, tesisat projeleri, harita, şantiye şefi taahhütnamesi ve diğer mühendislerin teknik uygulama sorumluluk belgesi, zemin emniyet raporu ve sürveyan taahhütnamesi alınarak yapı ruhsatı verilir. Yapı tamamlandığında teknik elemanlarımızca kontrolü yapılarak projesine uygun yapı olup yapılmadığı tespit edilerek, projesine uygun yapılmışsa yapı kullanma izin belgesi verilir.

İşyeri ruhsatları düzenlemek: İşyeri ruhsatlarının verilebilmesi için ilgili vatandaşın dilekçe ile belediyemize müracaat etmesi ve ne iş yapacağını ayrıntılı olarak belirtmesi gerekmektedir. Teknik elemanlarımız tarafından iş yerinde yapılan incelemede yapı kullanma izin belgesinin alınmış olup olmadığını, projesine göre uygun yapı olup yapılmadığı, fenni yönden kullanıma bir sakınca görülmediği bulunmadığı tespit edilerek sözkonusu ruhsatın verilmesi işlemi tamamlanır.

İfraz ve tevhid haritasının hazırlanması: İfraz (ayırma) Tapu kütüğünde tek parsel olarak kayıtlı bulunan bir taşınmazın teknik usullere göre düzenlenen

haritalarla gerek kazaen ve gerekse rızaen (yargı yoluyla veya anlaşarak) belli parsellere bölünerek, her parselin tapu kütüğünde ayrı bir sayfaya tescil edilmesi işlemidir. Serbest mühendislerce düzenlenmiş ifraz (ayırma) işlemini gösterir krokili beyannamenin Kadastro Müdürlüğüne ibrazı, Kadastro Müdürlüğünce krokili beyannamenin uygunluğunun kontrolü ve onaması, işlemin Belediye Encümeni ve İl İdare Kurulunca tasdiki, Kadastro Müdürlüğünce evrakın Tapu Sicil Müdürlüğüne sevki, Tapu Sicil Müdürlüğünce hukuksal bir engelin bulunmaması halinde, tapu harçlarının tahsili suretiyle işlemin ikmal edilip, tescilin yapılması ifraz işlemi yapılabilir. Tevhit(birleştirme) Birleştirme, tapu sicilinde ayrı ayrı kayıtlı birbirine bitişik birden fazla taşınmaz malın tek bir tapuya bağlanarak, tek bir parsel halini almasıdır.

- Taşınmazın bulunduğu yere göre belediye encümeni veya il idare kurulu kararı,
- Kadastro müdürlüğünce üst yazıya bağlanmış üç takım (kadaastro görmeyen yerlerde 2 takım) birleştirme dosyası,
- Tescil bildirim ve kontrol raporu,
- Taraf/Tarafların fotoğraflı nüfus cüzdanı, pasaport veya avukat kimliği ile vesikalık fotoğrafları, T.C. Kimlik ve vergi numarası,
- İşlem taraflarında temsilci sıfatıyla katılan var ise, temsile ilişkin belge.

Kamulaştırma faaliyeti: Belediyelerce yapılması gereken yol yeşil alan gibi kamu alanlarının belediye eline geçmesi gerekli yol çalışmalarını ve yeşil alan çalışmalarının yapılabilmesi için kamulaştırma yapılmaktadır. Kamulaştırma kanununun emrettiği şekilde önce encümen kararı alınmakta sonra kamulaştırılacak alan kıymet takdir komisyonu mağrifeti ile bedeli tespit edilmekte daha sonra uzlaşma komisyonunca mal sahibi ile uzlaşmaya çalışılmakta eğer uzlaşma komisyonu bedel üzerinde uzlaşma sağlayamazsa konu hukuk işleri müdürlüğüne bildirilerek kamulaştırma davası açılması talep edilmektedir.

Yapı denetim faaliyetleri: Yapı denetimi gerek ruhsatsız yapılaşmayı sürekli takip eden kaçak inşaat ekipleri ile ve gerekse ruhsatlı yapılarda ruhsat eklerine uygun yapılıp yapılmadığını denetleyen mühendis kadromuzca yapılmaktadır. Kalıp ve demir montajı bitince inşaat mühendisi imalatların projesine uygun olup olmadığını denetledikten sonra beton dökümüne izin verilmektedir. Isı tecrit işlerinin TS standartlarına uygun olup olmadığı Makine mühendislerimizce denetlenmektedir. Bunun gibi ruhsat alırken belediyemizce onaylanan projelere uygun imalat yapılması sağlanmaktadır. Ayrıca esas

sorumlu olan fenni mesul ve TUS (Teknik Uygulama Sorumlusu) veren mühendisler yapıların projelerine uygun yapılmasını sağlamakla mükelleftirler.

Tablo 10 YILLAR İTİBARIYLA FAALİYET SONUÇLARI

FAALİYET ADI	2008	2009 (Ağustos sonu)
VERİLEN İNŞAAT RUHSATI	80	58
VERİLEN İSKAN RUHSATI	331	318
YAPILAN DEMİR VİZELERİ	314	270
İNŞAAT DEVAM RUH.	86	31
KAT İRTİFAKLARI	107	97
İLAVE KAT RUHSATI	12	9
TADİLAT RUHSATI	34	11
İMAR DURUM BELGESİ	93	42
İMAR DURUM VİZESİ	41	25
AVLU DUVAR RUHSATI	57	35
TEMEL APLİKASYON KRK.	60	41
İFRAZ-TEVHİT TALEBİ ENC.	28	12
MAHKEME YAZISI	56	41
KDSTR'YA SEVK DOSYASI	46	26
HUKUK MÜŞAVİRLİĞİ YZS.	126	45
İTİRAZ DİLEKÇESİ	120	44
TADİLAT KROKİSİ	54	13
KISITLILIK BELGESİ	40	29
ADRES TESPİTİ	8441	12345
RESMİ YAZIŞMALAR	1784	1067
PARSEL BAZINDA YAPILAN ZEMİN ETÜTLERİ	67	52

C) Fen işleri hizmetleri: Yol yapımı, kaldırım, asfalt , bordür, tretuar, kilitli parke, sıcak kaplama ve yama yapılması, istinat duvarı ve merdiven yapılması, yaya üstgeçitleri yapım işi, katlı kavşak yapımı, muhtelif mahallelerde otopark pazar alanı binaları yapım işi, tarihi kültürel miras restorasyon, rekonstrüksiyon yapım işi, parklar havuzlar, spor alanları ve çevre düzenlemesi işi, çocuk eğitim merkezi yapım işi, sosyal, kültürel ve eğitim amaçlı bina ve tesis yapımıdır.

Belediyemiz makine parkında bulunan taşıt-makine ve atölyelerindeki tüm teknik faaliyetleri ve bu faaliyetlerle ilgili personeli tek bir çatı altında toplamak; tüm araç, gereç iş makineleriyle beraber eş zamanlı olarak; çocuk, oyun, dinlenme, spor parklarındaki mekanik, elektrik ve ahşap esaslı materyalin sürekli çalışır durumda olmasını sağlamak, bu amaçla çalışma yapılacak yerlerde her tür emniyet tedbirlerini alarak periyodik ve planlı olarak bakım, revizyon ve onarımlarını asgari maliyetle yapmak, müdürlüğün bütün personelinden ve makine parkında yer alan teknik unsurlardan azami verim almaktır.

Belediyemize ait makine ve teçhizatlar 11 nolu tabloda gösterilmektedir.

Tablo 11- Makine ve Teçhizatlar

SIRA NO	ARACIN CİNSİ	ADET	AKTİF OLANLAR
1.	RENAULT 12 TOROS	10	6
2.	RENAULT 21 EUROPA	1	1
3.	FORT ESKORT CLX	1	1
4.	RENAULT MEGANE	1	1
5.	MERCEDES BENZ MAKAM ARACI	1	
6.	ÇİFT KABİN CENAZE ARACI	3	3
7.	ÇİFT KABİN MERCEDES	7	2
8.	AS 900 DAMPERLİ KAMYON	7	7
9.	AS 600 DAMPERLİ KAMYON	1	1
10.	AS 950 DAMPERLİ KAMYON	3	3
11.	RENAULT TIR ÇEKİCİ	2	2
12.	RENAULT ASFALT DİSTRÜBÜTÖRÜ	1	1
13.	AS900 ASFALT DİSTRÜBÜTÖRÜ	1	1
14.	MAN UZUN KASA KAMYON	1	1
15.	FATİH VİDANJÖR	1	
16.	FORD MİNÜBÜS	1	1
17.	FORD PİKAP	1	1
18.	FATİH KAMYON	2	2
19.	İVECO KAMYON (SU TANKI)	1	1
20.	FATİH SU TANKI SULAMA ARACI	2	2
21.	FATİH KASALI KAMYON	1	1
22.	FATİH DAMPERLİ KAMYON	4	4
23.	FATİH ÇEKİCİ	1	1
24.	BEDFORD KAMYON	3	1

25.	MİTUBUSHİ CENTAR KAMYONET	1	1
26.	FORD KARGO DAMPERLİ KAMYON	1	1
27.	SKS MERCEDES ÇÖP ARACI	10	10
28.	MERCEDES SU TANKERİ	1	1
29.	MERCEDES ET TAŞIMA ARACI	1	1
30.	MERCEDES BAKIM ONARIM KAYNAK ARACI	1	1
31.	MERCEDES TIBBİ ATIK ARACI	1	1
32.	FORD KARGO İTFAİYE	2	2
33.	B.M.C DEV FATİH İTFAİYE ARACI	1	1
34.	MB 800 İTFAİYE ARACI	2	2
35.	25X21 MERCEDES İTFAİYE	2	2
36.	302 OTOBÜS	12	6
37.	ISUSU OTOBÜS	6	3
38.	V-6 OTOBÜS	1	
39.	CİTROEN AMBULANS	1	1
40.	MERCEDES TAMİR ARACI	1	1
41.	AS 600 AKARYAKIT TANKERİ	1	1
42.	İŞ MAKİNASI TAŞIMA DORSESİ	1	1
43.	ASFALT TANKERİ DORSESİ	1	1
44.	SHTAER TRAKTÖR	1	1
45.	MASSEY FERGÜSON TRAKTÖR	2	2
46.	936 KEPÇE İŞ MAKİNASI	1	1
47.	966 KEPÇE İŞ MAKİNASI	1	1
48.	ENTER KEPÇE 540	1	1
49.	WOGELE ASFALT SERME İŞ MAKİNASI	1	1
50.	ASFALT KAZIYICI İŞ MAKİNASI WİRTGEN	1	1
51.	BETON DÖKME İŞ MAKİNASI	1	

52.	GREYDER İŞ MAKİNASI 120-G	1	1
53.	GREYDER İŞ MAKİNASI 120-H	1	1
54.	GREYDER İŞ MAKİNASI 140-H	1	1
55.	HYSTER KALDIRICI İŞ MAKİNASI	1	1
56.	YALE KALDIRICI İŞ MAKİNASI	1	1
57.	BEKOLU LODER İŞ MAİNASI 428-C	3	3
58.	4X4 LODER İŞ MAKİNASI HİDRO	3	
59.	BOMAG LST.SİLİNDİR	1	1
60.	DEMİR BANDAĞLI KÜÇÜK SİLİNDİR	1	1
61.	TAMSAN DELİCİ KOMPROSÖR	2	1
62.	JENERATÖR CAT BÜYÜK	1	1
63.	JENERATÖR CAT KÜÇÜK	1	1
64.	TÜRK FIAT TRAKTÖR	1	1
65.	TUMOSAN TRAKTÖR	1	1
66.	HUDER GREYDER	1	
67.	CHAMPİYON GREYDER	1	
68.	4X4 MASTAŞ KEPÇE	2	2
69.	JOHN DERE KEPÇE	1	1
70.	CENAZE YIKAMA ARACI	1	1
	TOPLAM	138	108

D) Çevre koruma ve kontrol hizmetleri: Belediye Meclisinin 05.04.2007 tarih ve 4 sayılı meclis kararıyla kurulmuş olan Çevre Koruma ve Kontrol Müdürlüğümüz 5393 sayılı Belediye Kanununun, 2872 sayılı Çevre Kanunu ve 5491 sayılı Çevre Kanununda değişiklik yapılmasına dair kanuna bağlı alt yönetmeliklerinde belediyelere verilen görev ve yetkileri doğrultusunda çalışmalarını sürdürmekle yükümlüdür.

Aşağıda birimimiz tarafından yürütülecek faaliyetler sayılmakta olup, henüz yeni kurulmuş olduğundan bu faaliyetleri yapılanmamızı tamamladıktan sonra gerçekleştirebileceğiz.

Tehlikeli atıkların kontrolü faaliyeti: Bu çerçevede, evlerden kaynaklanan tehlikeli atıkların yönetimine ilişkin plan ve programları hazırlamak, atık üreticileri ve bertarafçıları ile beraber veya istemesi durumunda ayrı olarak atık bertaraf tesislerini kurmak veya kurdurmak, atıkların bertarafına ilişkin tesisler ile ilgili plan ve projeler hakkında valiliğin uygun görüşü ile birlikte Bakanlığın onayını almak, belediye ve mücavir alan sınırları içinde faaliyette bulunan atık bertaraf tesislerinin inşası ve işletilmesinde gerekli önlemleri almak veya aldırarak, atıkların taşınması ve bertarafı konusunda izin almış kişi ve kuruluşlar ile yapacakları sözleşmelerde valiliğinin uygun görüşünü almak, yapılan faaliyetin söz konusu sözleşmelere uygunluğunu denetlemek ve bu konuda Çevre ve Orman Bakanlığına bilgi vermek üzere valiliğe rapor vermek, tehlikeli atık bertaraf tesisi kurulması için belirlenen yer mücavir alan içinde ise, bu yerin imar planına işlenmesini sağlamak, belediye ve mücavir alan sınırları içinde faaliyette bulunan ve tehlikeli atık üreten tüm tesislere inşaat ve işletme ruhsatı verilmesi aşamasında, tehlikeli atıkların bertarafının sağlandığının tesis sahibi tarafından belgelenmesini sağlamak ve gerçek ve tüzel kişilerce kurulacak ortak atık bertaraf tesislerinin planlanması, inşaatı ve işletilmesi aşamalarında yapılacak çalışmaları desteklemek ve ilgili tedbirlerin alınmasını sağlamak.

Atık yağların kontrolü faaliyeti: Bu faaliyet çerçevesinde atık yağları belediye evsel katı atık depolama sahasına kabul etmemek, atık yağların su, toprak gibi alıcı ortamlara doğrudan verilmesini ve kanalizasyona boşaltılmasını önlemek, belediye hudutları ve mücavir alan sınırları içindeki yerlerde kurulacak atık yağ geri kazanım tesislerine inşaat ruhsatı vermek görevi yürütülecektir.

Bitkisel atık yağların kontrolü faaliyeti: Bu faaliyet çerçevesinde yetki sahasında bulunan lokantalar, sanayi mutfakları, oteller, tatil köyleri, motel ve yemekhaneler, hazır yemek üretimi yapan firmalar ile diğer yerlerde gerekli denetimleri yaparak kullanılmış kızartmalık yağların kanalizasyona dökülmesini

önlemek, sınırları dahilinde kullanılmış kızartmalık yağ üreten işletmelerin lisanslı geri kazanım tesisleriyle veya valilikten geçici depolama izni almış toplayıcılarla yıllık sözleşme yapmalarını sağlamak, buna ilişkin kayıtları ilgili valiliğe bildirmek, sözleşme yapmayanlara gerekli cezai işlemi uygulamak, 2008 yılından itibaren kullanılmış kızartmalık yağların hanelerden toplanması için gerekli sistemi kurmak, halkı bu konuda bilgilendirerek atık yağ toplama faaliyetlerini 2008 yılı itibariyle başlatmak ve ilgili hususlarda gerekli tedbirleri almak görevi yürütülecektir.

Ambalaj ve ambalaj atıkların kontrolü faaliyeti: Bu faaliyet çerçevesinde ambalaj atıklarının kaynağında ayrı toplanması için ekonomik işletmeler veya yetkilendirilmiş kuruluşlar ile birlikte, ambalaj atıkları yönetim planını hazırlamak ve/veya hazırlatmak ve bu amaçla oluşturulacak planların onaylanması, ambalaj atıklarını ekonomik işletmeler veya yetkilendirilmiş kuruluşlar ile birlikte kaynağında ayrı toplatılması veya toplattırılması, ambalaj atıklarının kaynağında ayrı toplanması konusunda ekonomik işletmeler veya yetkilendirilmiş kuruluşlar tarafından yapılacak çalışmaların desteklenmesi, kaynağında ayrı toplanan ambalaj atıklarının ayrılmasını sağlayacak tesislerin kurulması, kurdurulması veya bu amaçla kurulmuş tesislerden yararlanılması, ambalaj atıklarının evsel atık toplama araçlarına alınmamasına yönelik tedbirlerin alınması, ambalaj atıklarını düzenli depolama sahalarına kabul edilmemesi için gerekli önlemlerin alınması, ayrı toplama çalışmaları ile ilgili bilgilerin her yıl Şubat ayı sonuna kadar Çevre ve Orman Bakanlığına gönderilmesi ve Çevre ve Orman Bakanlığından geçici çalışma izni veya lisans almış geri kazanım tesisleri ile ilgili gerekli tedbirlerin alınmasını sağlamak görevi yürütülecektir.

Atık pil ve akümülatörlerin kontrolü faaliyeti: Bu faaliyet çerçevesinde atık pil ve akümülatörlerin belediye katı atık düzenli depolama alanlarında evsel atıklarla birlikte bertarafına izin vermemek, kuruluş ve işletme giderleri pil üreticileri tarafından karşılanacak geçirimsizlik koşulları sağlanmış, nemden arı ve meteorolojik şartlardan korunmuş atık pil depolama alanlarının kurulması için katı atık düzenli depolama alanlarında ücretsiz olarak yer tahsis etmek, üreticilerin şehrin muhtelif yerlerinde yapacakları atık pil ve akümülatör toplama işlemlerine yardımcı olmak ve işbirliği yapmak, okullar, halk eğitim merkezleri, mahalle muhtarlıkları, eğlence yerleri ve halka açık merkezlerde pilleri ayrı toplama ile ilgili üreticilerin sorumluluğu ve programı dahilinde gerektiğinde üretici ile işbirliği yaparak pilleri ücretsiz olarak ayrı toplamakla, halkı bilgilendirmekle, eğitim programları düzenlemek, belediye sınırları içinde

bulunan atık pil ve akümülatör bertaraf tesislerini ve taşıma firmalarını denetlemek görevi yürütülecektir.

Hafriyat toprağı, inşaat ve yıkıntı atıklarının kontrolü faaliyeti: Bu faaliyet çerçevesinde hafriyat toprağı, inşaat/yıkıntı atıkları ile doğal afet atıklarının toplanması, geçici biriktirilmesi, taşınması, geri kazanılması ve bertarafı ile ilgili yönetim planı hazırlamak, hafriyat toprağı ve inşaat/yıkıntı atıkları geri kazanım tesisleri sahaları ile depolama sahalarını belirlemek, kurmak/kurdurtmak ve işletmek/işlettirmek, depolama sahası yerinin seçimi, inşaatı veya işletilmesi sırasında çevre ve insan sağlığını olumsuz etkilemeyecek şekilde gerekli tedbirleri almak veya aldirtmak, hafriyat toprağı ve inşaat/yıkıntı atıklarının toplanması, taşınması ve bertaraf bedelini belirlemek, hafriyat toprağı ve inşaat/yıkıntı atıkları için toplama, taşıma hizmeti verecek firmaların adresleri ve telefon numaraları ile nakliye bedellerini halkın bilgileneceğı şekilde ilan etmek, hafriyat toprağı ve inşaat/yıkıntı atıklarının toplanması, geçici biriktirilmesi, taşınması ve bertarafı faaliyetlerini denetlemek, belediye sınırları içindeki hafriyat toprağı ve inşaat/yıkıntı atıkları geri kazanım tesisleri ile depolama sahalarına izin vermek ve gerektiğinde bu izni iptal etmek, toplanan inşaat/yıkıntı atıklarını öncelikle altyapı çalışmalarında kullanmak/kullandırmak, belediye sınırları içinde oluşan, toplanan, geri kazanılan ve bertaraf edilen hafriyat toprağı ile inşaat/yıkıntı atıklarına ilişkin istatistiki bilgileri valilikler aracılığı ile yıl sonunda Çevre ve Orman Bakanlığına bildirmek ve doğal afet atıklarının yönetimi konusunda valilik koordinasyonunda oluşturulan Kriz Merkezi kararlarını uygulamak görevi yürütülecektir.

Isınmadan kaynaklanan hava kirliliğı faaliyeti: Bu faaliyet çerçevesinde belediyemiz mücavir alanları içinde kurallara uygun olmayan yakıtları üretenler, satışa sunanlar ile ısıtma tesisleri üretenler ve işletenleri denetlemek ve hakkında yasal işlem yapmak görevi yürütülecektir.

Tıbbi atıkların kontrolü faaliyeti: Bu faaliyet çerçevesinde tıbbi atıkların geçici atık depolarından veya konteynerlerinden alınarak toplanması, taşınması, sterilizasyon işlemine tabi tutulması ve bertarafı ile ilgili detayları içeren Tıbbi Atık Yönetim Planı'nı hazırlamak, uygulamak ve halkın bilgilmesini sağlamak, tıbbi atıkları geçici atık depolarından alarak bertaraf sahasına taşımak/taşıttirmek, tıbbi atık bertaraf/sterilizasyon tesislerini kurmak/kurdurtmak, işletmek/işlettirmek, kuracakları tıbbi atık bertaraf tesisleri ile sterilizasyon tesisleri için ön lisans/lisans almak, tıbbi atık taşıma araçları için taşıma lisansı almak, geçici atık depolarına yapı ruhsatı vermek, tıbbi atıkların

yönetimiyle görevli personelini periyodik olarak eğitmekle/eğitimini sağlamak, tıbbi atıkların yönetimiyle görevli personelin özel giysilerini sağlamak, sağlık kuruluşlarından toplanan, taşınan ve bertaraf edilen tıbbi atık miktarlarını kayıt altına almak, bu bilgileri yıl sonu itibari ile valiliğe göndermek ve talep edilmesi halinde Çevre ve Orman Bakanlığının incelemesine açık tutmak görevi yürütülecektir.

E) Temizlik işleri hizmetleri: Belediye ve mücavir alan sınırları içerisinde katı atıkların toplanması, kentsel atıkların toplanması, nakliyesi, depolanması, imhası, cadde ve sokakların süpürülmesine ilişkin çalışmalar yapmak. Bu çalışmaların düzenli periyotlar halinde aksamadan yürütülmesini sağlanmaktadır. Şehrimizde temizlik işleri kapsamında yürütülen çöp toplama, cadde ve sokak temizleme faaliyetleri özelleştirilmiş olup hizmet satın alınması yolu ile ihale edilmektedir. Ayrıca ilaçlama faaliyeti temizlik işlerini yürüten birimiz eliyle yürütülmektedir.

Tıbbi atıkların toplanması: Tıbbi atıkların eğitim almış personeller tarafından hastane, sağlık ocakları ve özel sağlık kuruluşlarından belirli günlerde toplamak. Toplanan tıbbi atıkların tıbbi atık taşıma formuna (torba sayısı, kğ , teslim eden ve teslim alanların ad- soyadı ve imzalarını) yazarak bir nüshası tıbbi atığı alınan sağlık kuruluşuna verilmek suretiyle imhasını yapılmakta ve imhası yapılan tıbbi atıkların her ayın ilk haftası gerekli görülen kuruluşlara bildirilmesi sağlanmaktadır.

Tablo 12-

2008, 2009 ve 2010 yıllarında toplanacak olan Tahmini Tıbbi Atık Tablosu

Yıllar	Tahmini Fiyat (Kg)	Toplanacak Tahmini Tıbbi Atık Miktarı (Ton)	Elde edilecek tahmini Gelir Miktarı
2008	İlk üç ay :1.21 - 1.50 TL	170.581 Kg	242.139,25 TL
2009 İlk 8 Aylık	1,50 - TL	99.949 Kg	149.922,75 TL
2010 Tahmini	1,60 - TL	150.000 Kg	240.000,00 TL

Çöp toplama faaliyeti: Mahalle aralarından ve konutların önlerinden alınan evsel katı atıklarının çöp kamyonlarıyla günlük olarak çöp transfer istasyonuna veya şehir çöplüğüne götürülmesi faaliyetidir. Bu faaliyet hizmet satın alması yolu özelleştirilmiştir.

Tablo 13-

2008, 2009 ve 2010 yıllarında toplanacak olan Tahmini Çöp Miktarı ve Sefer Sayısı Tablosu:

Yıllar	2008 yılı	2009 yılı (8. aylık)	2010 yılı (Tahmini)
Araç sefer sayısı (Sefer)	13.527	9.373	17.100
Toplanan Çöp Miktarı (ton)	99.120	67.880	121.300

Cadde ve sokak temizleme faaliyeti: Bölgemizde bulunan cadde, sokak ve kaldırımların gerekli araç ve ekipmanlara sahip (süpürge, faraş, tekerlekli çöp arabası, vs) süpürme elemanları ve yol süpürme araçları ile günlük olarak temizlenip, halkımızın kullanımına hazır hale getirilme faaliyetidir. Bu faaliyet hizmet satın alması yolu özelleştirilmiştir.

Vidanjör ve motopomp faaliyeti: Kanal bağlantısı olmayan konutlardan dilekçe ile başvuru alınarak vidanjörlerle borulardan çekilen atık suların, şehir kanalizasyonlarına taşınması faaliyetidir.

Pazaryerleri temizlik faaliyeti: Semt Pazarlarında Pazarcı esnafının dağılmasına takiben, süpürme elemanları ve yol süpürme araçlarıyla temizliğinin yapılması ve yeniden kullanıma hazır hale getirilmesi faaliyetidir.

İlaçlama faaliyeti: Özellikle yaz aylarında hastalık taşıyabilme yeteneğine sahip Larva, Sivrisinek, Karasinek ve Haşerelerle mücadele ilaçlama faaliyetinin

ana nedenini oluşturmaktadır. Sinek ve karasineklerin yumurtlama (Üreme) bölgelerine (Bataklık- sazlık) gibi yerlerde ilk müdahaleleri yaparak yazın karşılaşa bileceğimiz olumsuzlukları asgariye indirmek için ULV ve Sisleme Makineleri ile yaz aylarında belli bir program dahilinde ilaçlama hizmetini sürdürülmektedir. Ayrıca evlerine ilaçlama hizmeti isteyen vatandaşlar Belediyemize hizmet karşılığı ücreti ödeyerek, alınan ödendi makbuzunun Temizlik İşleri Müdürlüğüne getirilmesi suretiyle ilaçlama hizmeti yapılmaktadır.

İvez İlaçlaması: İvez ilacının kullanım alanları 5500 hektar alan içerisinde bulunan bütün yeşil alanların tamamı (Park Bahçeler, Mezarlıklar, Şehir merkezinde bulunan ağaçların tamamı) ilaçlanması program dahilinde yapılacaktır

Karasinek ve Sivrisinek İlaçlaması: Yine karasinek ve sivrisinekle mücadelemiz 5500 hektarın ilaçlanması program dahilinde yapılacaktır.

Larva Mücadelesi: Larva mücadelemiz yine 5500 hektar içinde tespit ettiğimiz bataklıklar, dere yatakları, kanallar, şehrimizde bulunan bütün ızgaralar, hayvan dışkıları ve larvaların üremeye müsait olan bütün yerler, program dahilinde Larva ile Mücadele hizmeti Yapılacaktır.

2009 ve 2010 yıllarında kullanılacak olan tahmini izev ilacı, larva ilacı, karasinek ve sivrisinek ilacı miktarı:

2009 YILI KULLANILMIŞ OLAN HAŞERE İLACI

1-EC Formülasyon uçkun ilacı	: 500 Litre x 58 TL =	29.000 TL
2-EW Formülasyon uçkun ilacı	:1000 Litre x 55 TL =	55.000 TL
3-EC Formülasyon IGR sıvı larvasit ilacı	: 500 Litre x 210 TL =	105.000 TL
4-Sıvı BTI larvasit ilacı	: 300 Litre x 35 TL =	10.500 TL
5-SC Formülasyon kapalı alan ilacı	: 100 Litre x 110 TL =	11.000 TL
6-WG Formülasyon karasinek yem ilacı	: 100 Kg x 200 TL =	20.000 TL
7-Fare mücadele ilacı	: 50 Kg x 30 TL =	1.500 TL
8-Sıvı dezenfektan	: 100 Litre x 50 TL =	5.000 TL

Toplam Haşere İlacı : 2.500 litre ve 150 kg = 237.000 TL

2010 YILI TAHMİNİ KULLANILACAK OLAN HAŞERE İLACI

1-EC Formülasyon uçkun ilacı	: 500 Litre
2-EW Formülasyon uçkun ilacı	: 1250 Litre
3-EC Formülasyon IGR sıvı larvasit ilacı	: 1000 Litre
4-Sıvı BTI larvasit ilacı	: 500 Litre
5-SC Formülasyon kapalı alan ilacı	: 50 Litre
6-WG Formülasyon karasinek yem ilacı	: 100 Kg
7-Fare mücadele ilacı	: 50 Kg
8-Sıvı dezenfektan	: 100 Litre

Toplam : 3.400 litre ve 150 kg = 400.000 TL (Tahmini)

2008 - 2009 ve 2010 yıllarında yıkanacak olan tahmini cami miktarı, kullanılacak olan şampuan miktarı tabloda sunulmuştur.

Tablo 14- Yıllara Göre Yıkanacak Cami Sayısı, Kullanılacak Şampuan Miktarı

Yıllar	Yıkanacak Cami Sayısı	Kullanılacak olan Şampuan miktarı (litre)
2008	108 - Adet	358 Litre
2009	95 - Adet	331 Litre
2010 Tahmini	125 - Adet	450 Litre

TABLO 15- Hizmet Sunumunda Kullanılan Araç ve Ekipmanlar

Tıbbi Atık Aracı	1
İlaçlama aracı (Kiralık)	3
Kontrol aracı	1
Traktör (Kiralık)	1
Ulv ilaç Makinesi	2
Sisleme ilaç makinesi	2
Taral makinesi	2
Halı yıkama Makinesi	2

F) Park ve Bahçe Hizmetleri: Müdürlüğümüz, yeni park, bahçe ve yeşil alanlar yapmak, bunların bakım-onarım ve işletilmesini sağlamak, ağaçlandırma, çiçeklendirme vb. faaliyetleri yürütmekle görevlidir.

Yeşil alan ve park yapımı faaliyeti: Şehrin muhtelif yerlerinde halkın ihtiyaçlarını da göz önünde bulundurarak yeşil alan ve/veya park yapmaktayız. Arazi incelemesinden sonra sadece ağaç, çalı formundaki bitki gruplarıyla yeşillendirme yaptığımız gibi; oturma grupları (kameriye, Japon şemsiyesi, çeşitli şekillerde oturma bankları), spor ve kondisyon aletleri (dış mekanlarda kullanım için tasarlanmış çeşitli kas gruplarını çalıştıran spor aletleri) ve çocuklara yönelik oyuncak grupları yerleştirilerek o bölümde yaşayan insanların vakitlerini geçirebilecekleri kompleks alanlar meydana getiriyoruz. Genel olarak uygulama yapılacak alanda ağaçlandırma, oturma grupları, spor ve kondisyon aletlerini ve oyuncak grubunu yer müsait olduğu sürece bir arada kullanmaya çalışıyoruz. Toplam 32 adet parkımız mevcut.

Samsun yolu çevresindeki yamaçlarda (yaklaşık 6 km lik bölümde muhtelif bölgelerde) sadece yeşillendirme çalışması yapılarak yaklaşık 700 adet altuni mazi,mavi servi ve leylandi ağaçları dikilerek peyzaj düzenlemesi yapıldı. Yamaçların istinat betonlarının yüzeyleri klinker pres tuğla ile kaplanarak görünümünü güzelleştirildi.

Celal Bayar Parkı otopark ve lunaparkıyla beraber, hedef olarak Kırıkkale halkının piknik ve dinlenme ihtiyacını karşılamak üzere düzenlenmiş yoğun ağaçlandırma yapılmış ve oturma grupları yerleştirilmiş 86 dönümlük çim alanıyla geniş piknik alanıdır.

Ali İhsan Kalmaz Parkı Millet Bulvarı Başpınar yolu boyunca görünümü güzelleştirmek ve ihtiyaçları karşılamak üzere 52 dönümlük alana kurulmuş yeşil alan, oturma grupları, çocuk oyuncak grubu, spor ve kondisyon aletleri beraber kullanılmış kompleks bir dinlenme alanıdır.

Diğer parklarımızda da oturma grupları ve oyuncak grupları mevcut.

Mevcut parkların sulama ve bakımını yapmak: Yapılan parkların içerisindeki bitkilerin sulanması ve budama, dip açma gibi bakım işlemleri düzenli olarak yapılmaktadır. Bununla beraber parkta, oturma grupları ve oyuncak gruplarında meydana gelen hasarlar giderilmektedir. 3 parkta güvenliği sağlamak amacıyla görevlendirilmiş eleman bulunmaktadır.

Şehir içerisindeki orta refüjlerin ağaçlandırılması ve bunların sulama ve bakımlarını yapmak: Şehir içi ve çevresinde yaklaşık olarak 25 km uzunluğunda orta refüj ve yok kenarlarında (Millet Bulvarı 4135 m, Atatürk Bulvarı 1530 m, Samsun yolu 7800m lik bölümü, Alparslan Pehlivanlı Bulvarı 1000m, Ankara – Kayseri yolunun 4050 m lik bölümü, Osman Gazi Mahallesi orta refüjlerde 2500m lik bölüm, Başpınar Spor İl Müdürlüğü koşu yolu çevresi 2500 m, Karşıyaka Mahallesi 2000m yol kenarı Millet Bulvarı alt bölümde 370m yol kenarı) ağaçlandırma ve bitkilendirme yapılmıştır. Ağaçlar 5 m arayla dikili olup (toplam olarak yaklaşık 5000 ağaç dikimi yapılmıştır) orta refüjlerde ağaçlar arasında sık biçimde çalı grupları dikilmiştir.

Samsun yolundaki yamaçlarda dahil olmak üzere bu dikili alanların sulanması, budanması, yabancı ot alımları ve dip açma işlemleri düzenli olarak, birimize bağlı ekipler ve ihale sonucunda anlaşmaya varılmış özel şirket elemanlarıyla devam etmektedir.

Şehir içerisindeki döner kavşakları çiçeklendirmek: 8 adet döner kavşağın çiçeklendirilmesi mevsimlik olarak yılda iki kez tekrarlanmaktadır. Dikimden sonra gerekli sulama ve bakım işleri devam etmektedir.

Süs havuzlarının tadilat ve bakımlarını yapmak: 6 adet süs havuzu ve 2 adet şelale düzenli olarak kontrol edilmekte meydana gelen hasarların tadilatı ve bakımıyla temizliği yapılmaktadır.

Park ve Bahçeler Müdürlüğünün sahip olduğu makine ve teçhizatlar aşağıdaki Tabloda gösterilmiştir.

Tablo 16- Yıllara Göre Park ve Bahçeler Müdürlüğünün Makine ve Teçhizatı

MAKİNE-TECHİZAT	2006	2007	2008	2009	2010 - 2014 TAHMINİ
Bilgisayar	1	2	6	6	6
Yazıcı	1	2	3	3	5
Fotoğraf Makinesi	0	0	1	1	2
Çift Kabinli Pikap	1	1	1	1	1
Traktör	1	1	1	1	1
Sulama Tankeri	1	1	1	1	1
Kamyon	1	1	0	1	1
Kiralık Sulama Kamyonu	0	4	3	4	6
Kiralık Binek Oto	0	1	1	1	1
Kiralık Çift Kabinli Pikap	0	0	1	1	1
Kiralık Traktör	2	2	4	1	1
Çim Biçme Makinesi	4	5	5	5	5
Sırt Tırpanı	2	2	2	6	8
Çapa Traktörü	1	1	1	2	2
İlaçlama Makinesi	2	2	2	2	2
Çalı Budama Makinesi	0	1	1	1	1
Hızar Motoru	2	1	1	2	2

Belediyemiz mücavir alanı içinde mevcut bulunan parklarımızın, yer aldığı mahalle, alan miktarı ve sahip olduğu özellikler itibariyle gösterildiği tablo aşağıda yer almaktadır.

Tablo 17- Alanı, Müştemilatı İtibariyle İlimizde Mevcut Bulunan Parklar

SIRA NO	PARKIN ADI	MAHALLESİ	ALAN (m ²)	ÇOCUK OYUN GRUBU	SPOR VE KONDİSYON ALETLERİ
1	50.YIL PARKI	Kaletepe	3000		
2	ADNAN MENDERES PARKI	Çalılıöz	10000		
3	AĞABEY PEHLİVANLI PARKI	Sanayi	8000	Mevcut	
4	ATATEPE PARKI:	Yeni Mahalle	10000	Mevcut	Mevcut
5	ATATÜRK PARKI	Çalılıöz	10000	Mevcut	
6	BAŞPINAR AĞAÇLANDIRMA SAHASI	Başpınar	6000		
7	BEKİR TORUN PARKI	Karşıyaka	3000		
8	CELAL BAYAR PARKI	Bahşılı	120000	Mevcut (3 Adet)	Mevcut (2 Takım)
9	GÜZELTEPE PARKI	Güzeltepe	7000	Mevcut	Mevcut
10	HÜSEYİN KAHYA PARKI :	Hüseyin Kahya	6000		
11	KALETEPE PARKI	Kaletepe	6000		
12	KİMESKİ PARKI	Kimeski	3000		
13	MEHMET AKİF PARKI	Tepebaşı	2000	Mevcut	Mevcut
14	MEYDAN PARKI (2008 Yılında Revize Edildi)	Yenidoğan			
15	M. PEKDOĞAN KÜLTÜR PARKI	Yeni Mahalle	40000	Mevcut	
16	PAŞA CEBECİ PARKI	Gündoğdu	8000	Mevcut	
17	RIZA ELİTOK PARKI	Yeni Mahalle	3000		
18	SANAYİ PARKI	Sanayi	2000	Mevcut	

19	SELİM ÖZER PARKI	Selim Özer	6000	Mevcut	Mevcut
20	ŞEHİT RAMAZAN BEKAR PARKI	Bahçelievler	7000	Mevcut	
21	BAHÇELİEVLER PARKI	Bahçelievler			
22	ŞEHİTLER PARKI	Bağlarbaşı	10000	Mevcut	Mevcut
23	TEPEBAŞI PARKI	Tepebaşı	2000	Mevcut	
24	YUNUS EMRE PARKI	Kaletepe			
25	KURTULUŞ PARKI	Kurtuluş		Mevcut	
26	ETİLER ÇOCUK PARKI	Etiler	1000	Mevcut	Mevcut
27	OSMAN GAZİ MAH. PARKI	Osman Gazi	5000	Mevcut	
28	KIRIKKÖYÜ ÇEŞME MEVKİİ PEYZAJ DÜZENLEMESİ	Kırık Köyü	550		
29	KARŞIYAKA MAH. PARKI	Karşıyaka	2700	Mevcut	
30	KALETEPE MAH. ÇOCUK PARKI	Kaletepe	600	Mevcut	
31	SANAYİ MAH. ÇOCUK OYUN PARKI	Sanayi	800	Mevcut	
32	OSMAN GAZİ HİCRET KOOP ÇOCUK OYUN PARKI	Osman Gazi		Mevcut	
33	YENİMAHALLE AİLE VE ÇOCUK PARKI	Yeni Mahalle	1750	Mevcut (2 Adet)	Mevcut (2 Takım)
34	KALETEPE ÇOCUK VE KONDİSYON PARKI	Kaletepe	1500	Mevcut	Mevcut
35	SAĞLIKLI KENTLER BİRLİĞİ PARKI	Başpınar	52000	Mevcut	Mevcut
36	BAHAR PARKI	Kaletepe	3700	Mevcut	Mevcut (2 Takım)
37	NENE HATUN ÇOCUK OYUN PARKI	Çalılıöz	700	Mevcut	
38	KİMESKİ MAH. ÇOCUK OYUN PARKI	Kimeski	700	Mevcut	Mevcut
39	AKŞEMSETTİN ÇOCUK OYUN PARKI	Akşemsettin	900	Mevcut	

40	OSMAN GAZİ TARIM SİTESİ	Osman Gazi	400	Mevcut	Mevcut
41	MİLLET CAD. PEYZAJ DÜZENLEMESİ	Yeni Mahalle			Mevcut
42	FIRINLI CAMİ YANI PEYZAJ DÜZENLEMESİ	Çalılıöz	600		
43	KAYMAKAM EVİ MEVKİİ PEYZAJ DÜZENLEME	Yaylacık	300		
44	ETİLER MAHALLESİ ÇEVRE YOLU SPOR ve KONDİSYON ALANI	Etiler	1500		Mevcut
45	ESKİ CEZAEVİ YERİNE YAPILAN PARK	Yeni Mahalle	1700	Mevcut	Mevcut
46	ŞEHİT İBRAHİM ÜLGER PARKI	Etiler	2170	Mevcut	
47	HANIMELLER ÇOCUK PARKI	Hüseyin Kahya	850	Mevcut	Mevcut
48	KARANFİL AİLE DİNLENME ve ÇOCUK PARKI	Sanayi	1700	Mevcut	Mevcut
49	YILDIZTEPE ÇOCUK OYUN PARKI	Yuva	1000	Mevcut	
50	KÜÇÜK EV ÇOCUK OYUN PARKI	Etiler	650	Mevcut	Mevcut
51	KARŞIYAKA MAHALLESİ ÇOCUK OYUN ve KONDİSYON ALANI	Karşıyaka	1500		
52	BAĞLARBAŞI MAHALLESİNE YAPIMI DEVAM EDEN PARK	Bağlarbaşı			
53	Nokta Parkı	Bağlarbaşı			

Tablo 18- 2004 – 2008 YILLARI ARASINDA YAPILAN PARK ÇALIŞMALARI

2004 – 2008 YILLARI ARASI YAPILAN YENİ PARK	26 Adet	AİLE PARKI	13 Adet
		ÇOCUK PARKI	13 Adet
MODERN ÇOCUK OYUN GRUPLARI	23 Adet	2004 – 2008 YILLARI ARASI YAPILAN PARKLARA YERLEŞTİRİLEN	17 Adet
		2004 YILI ÖNCESİ YAPILAN PARKLARA YERLEŞTİRİLEN	6 Adet
SPOR ve KONDİSYON ALETLERİ	23 Takım	2004 – 2008 YILLARI ARASI YAPILAN PARKLARA YERLEŞTİRİLEN	16 Takım
		2004 YILI ÖNCESİ YAPILAN PARKLARA YERLEŞTİRİLEN	7 Takım

Tablo 19- 2004 - 2008 YILLARI ARASI YAPILAN AĞAÇLANDIRMA ve BİTKİLENDİRME ÇALIŞMALARI

AĞAÇ ve ÇALI GRUBU BİTKİLER	120 690 Adet	2004	10 000 Adet
		2005	20 000 Adet
		2006	20 000 Adet
		2007	43 000 Adet
		2008	27 690 Adet
MEVSİMLİK ÇİÇEK	169 200 Adet	2004	10 000 Adet
		2005	25 000 Adet
		2006	35 000 Adet
		2007	46 000 Adet
		2008	53 200 Adet
OLUŞTURULAN YEŞİL ALANLAR	425 570 m²	PARKLAR	84 270 m ²
		AĞAÇLANDIRMA (Yol kenarı - Orta Refüj - Ağaçlandırma Sahaları)	249 300 m ²
		ÇİM ALAN	92 000 m ²

Tablo 20- 2004 - 2008 YILLARI ARASINDA YERLEŐTİRİLEN KENT MOBİLYALARI

KAMERİYE	222 Adet	2004	50 Adet
		2005	30 Adet
		2006	40 Adet
		2007	82 Adet
		2008	20 Adet
BANK	940 Adet	2004	100 Adet
		2005	150 Adet
		2006	300 Adet
		2007	350 Adet
		2008	40 Adet

G) Zabıta hizmetleri: Zabıta hizmetleri kapsamında; İşyerlerinin meydan ve yaya yolu işgallerinin önlenerek takip edilmesi, kurallara uymayanlara 1608 sayılı yasalara göre yasal işlem yapılması, umuma açık istirahat ve eğlence yerlerinin denetlenerek kurallara uymayanlara 5259 sayılı kanuna göre para cezası verilmesi, ilimiz ana caddeleri ve cami önlerinde dilencilik yapanlara mani olunması, yakalanan dilenciler hakkında yasal işlem yapılması, seyyar satıcılara mani olunarak açıkta gıda satışı yapmalarının önlenmesi, ilimiz genelinde Belediye emir ve yasaklarına uymayanlara ceza tahakkuk ettirilmesi, şehrimiz merkezinde faaliyet gösteren Ticari minibüslerin sürekli denetlenerek fazla yolcu almaları ve kurallara uymalarının sağlanması ve ilimizde faaliyet gösteren işyerlerine yapılan denetimlerde ruhsatsız olarak faaliyet gösteren işyerlerinin ruhsat almaları yönünde çalışmaların yürütülmesi hizmetleri verilmektedir.

H) İtfaiye hizmetleri: Öncelikle, yangınlara müdahale etmek ve söndürmek temel faaliyet alanımızdır. Belediyemiz; yangın ihbar telefonumuza gelen ihbarlar doğrultusunda, santral memurunun tam anlaşılır ihbarı alması ile hiçbir karşılık gözetmeksizin en kısa zaman diliminde yangın mahalline ulaşılır. Yangın adresi aynı zamanda emniyet açısından Şehirde 155 polis imdat telefonuna ve tedbir açısından da 186 elektrik arızaya bildirilir. Yangını en az

zayıflatla söndürölmeye çalıřılır. Yangın sonucu ekip amirince olay yeri tutanađı tutulur. Düzenlenen raporlardan ilgililere sunulur. Ayrıca, řehrimiz ve Devlet karayolunda meydana gelen kazalara müdahale edilmektedir. 110 ihbar telefonumuza gelen ihbar ile Kurtarma Aracımızla birlikte kurtarma ekibimiz araç kazalarına müdahalede bulunur, yangın var ise yangın söndürme işlemi yapılır, kaza ve yangın olayında yaralı ve ölü olan vatandaşlar 112 sađlık acil ile koordineli olarak en yakın sađlık kuruluşuna gönderilir.

Öte yandan, vatandaşlarımızın Belediyemiz Yazı İşleri Müdürlüğü'ne baca temizlemeye ilişkin dilekçeleri ile gelerek, dilekçelerini İtfaiye müdürlüğümüze havale ettirip belediye meclisinin belirlediđi yıllık ücreti yatırmak suretiyle baca temizleme hizmeti sunulur. Yine, vatandaşlarımız evleri kilitli kaldığında 110 ihbar telefonumuzdan belediyemize ulařırlar, tam anlaşılır adresi santral memuru aldıktan sonra olay mahalline Merdivenli Aracımızla İtfaiye Ekibimiz olay mahalline ulařıp kilitli kapı açılır.

İş yeri yangın kontrolü: Yeni açılan işyeri ve dükkanlar dilekçeli müracatlar sonucu, yangın yönünden kontrolleri (yangın tüpü, elektrik tesisatı, İtfaiye aracının herhangi bir yangın olayında o mahale yanařırlığı, bina çok katlı ise yangın merdiveni kontrolü vb) yapılır. Daha sonra düzenlenen raporlar işyeri sahiplerine verilir.

Müdürlüğümüz yıllar itibariyle ortalama 350-400 yangın olayına müdahalede bulunmuş olup, Yıllar itibariyle,

2005 yılı 379 adet

2006 yılı 899 adet

2007 yılı 341 adet

2008 yılı 377 adet

2009 yılı 8 aylık sürede de 1093 adet yangın olayına müdahalede bulunularak,

Bunun yanı sıra Diđer İtfaiye hizmetlerinde de bulunulmuş, Baca temizleme , Motopomla su Çekme, bez Afiş Asma, Şehir merkezi Sulaması, kilitli kapı Açma, İş yeri Denetimi vb. yıllar itibariyle;

2005 yılı 1847,

2006 yılı 1650

2007 yılı 1034

2008 yılı 1070

2009 yılı 8 aylık sürede 504 adet itfaiye hizmetlerinde bulunulmuştur.

I) Kültür ve sosyal işler hizmetleri: İlgili müdürlük vasıtası ile özel günlerde çeşitli kutlamalar ve organizasyonlar tertip etmek, yeni evlenen çiftleri nikah akitlerini yapmak, fakir ve muhtaç ailelere muhtelif yardımlar sağlamak şeklinde kültürel ve sosyal aktiviteler yürütülmektedir.

Kültürel etkinlikler düzenlemek: 23 Nisan Egemenlik ve Çocuk Bayramı, 19 Mayıs Gençlik ve Spor Bayramı, 30 Ağustos Zafer Bayramı, Hıdrellez Kutlamaları, 8 Mart Dünya Kadınlar Günü, Şehitler Haftası, Sunnet Şölenleri, Kırıkkale'nin İl Oluşu kutlamaları ve Ahilik kutlaması Valilikçe ortaklaşa düzenlenmektedir. Muhtelif günlerde çocuklara tiyatro ve konser verilmektedir.

Nikah akitleri yapmak: İlimizde evlenen çiftlerin nikah akitleri belediyemiz tarafından düzenli olarak yapılmaktadır.

Sosyal yardım çerçevesinde fakir ve muhtaç ailelere yardım etmek: İlimizde bulunan fakir ve muhtaç ailelerin düzenli olarak erzak yardımı ve muhtelif ihtiyaçları karşılanmaktadır.

İ) Sağlık işleri hizmetleri: Belediye personelini ve bakmakla yükümlü olduğu kişileri muayene etmek, ilaç yazmak ve gerektiğinde basamak sağlık kuruluna sevklerini gerçekleştirmek, genel hizmete açılacak yerlerin ve konutların sağlık koşullarına uygunluğunu denetlemek ve 05/04/2007 tarih ve 4 sayılı meclis kararı ile müdürlüğümüz görev alanı içerisine alınan mezarlık işleri kapsamında şehrimizde vefat eden vatandaşlarımızın cenaze ve defin işlemlerini yapmak.

Ayrıca, belediyemiz sınırları içerisinde gayri sıhhi işyerleri (kasap, lokanta, kuruyemiş, pastahane, büfe, kuaför, manav, bira salonu v.s.) gibi işyerlerinde faaliyet gösteren işletmeci ve çalışanlarına sağlık muayene cüzdanı vermek ve 6 ayda bir portör ve akciğer muayenelerinin, boğaz kültürü ve kan tahlilleri yapılmasını sağlamak ve 3 ayda bir vize işlemlerini gerçekleştirmek.

J) Veteriner hizmetleri: Müdürlüğümüz tarafından yürütülen temel faaliyetler aşağıda detaylı olarak anlatılmaktadır.

Hayvansal ürün denetim faaliyeti: Semt pazarlarında Zabıta Müdürlüğü elemanlarıyla birlikte Hayvansal ürün satışı yapılan tezgahların hijyen

kurullarına uyulup uyulmadığı, uygun koşullarda saklanıp saklanmadığı vb. konuların denetimini yapar. Kaçak kesim sonucu yakalanan etlerin muayenesini yapar ve rapor düzenleme faaliyetini yürütür.

Başiboş hayvanların toplanması faaliyeti: Başiboş sokak hayvanlarından tedavi olması gerekenler, kısırlaştırılması, aşılanması ve parazite hastalıklar yönünden tedavisi Veteriner müdürlüğünde ve gerektiğinde Kırıkkale Üniversitesi Veteriner Fakültesinde yapılmaktadır.

Barınak ve Klinikler henüz mevcut olmadığından sadece kuduz aşısı programı , markalama, sahipli ve sahipsiz hayvanların kayıt altına alınması işleri yapılmaktadır.

Salgın hastalıklarla mücadele faaliyeti: 3285 sayılı Hayvan sağlığı zabıtası kanunu ve yönetmeliğine göre, Belediye salgın hastalıklarla mücadele için gerekli tedbirleri almak ve bütçelerine yeteri kadar ödenek koymak zorundadırlar. Hastalık çıktığı andan itibaren Tarım İl Müdürlüğü ile irtibata geçer ve bir mücadele programı başlatılır. Bu faaliyet için personelleri arasından bir ekip oluşturur. Gerekli olan adet, ekipman ve ilaçları temin eder. Başlatılan program dahilinde motorize olan personelle birlikte salgın hastalığın veya (zoonuz) hastalığın (hayvanlardan insanlara geçen hastalık)özelliğine göre faaliyet yürütülür.(Kuduz, Kuş Gribi, Kırım Kongo kanamalı ateşi kene mücadelesi gibi)

Mezbahane hizmetleri: Tarım ve Köyişleri Bakanlığında üçüncü sınıf ruhsatlı mezbahaneimizde mevcut 38 kasap esnafımıza kesim, muayene, et nakliye hizmeti verilmektedir. Canlı Hayvan Pazarı yaklaşık 15.000 m2 arazide her hafta Çarşamba günü kurulmakta olup, mezbahane ve canlı hayvan pazarının günlük ve haftalık dezenfeksiyon işleri de yapılmaktadır.

K) Hal hizmetleri: Bu hizmetleri yürütmekten sorumlu birimimiz bu hizmetler kapsamında aşağıda sayılan temel faaliyetleri yürütmektedir.

Hal gelirlerini toplamak: Halden çıkan malların faturalardaki mala ait bilgilerin doğru olup olmadığının eksik olup olmadığının kontrolü yapılmakta olup, haldeki tahsis sahiplerinin günlük yapmış oldukları satışlara ait satış bordrosu kontrolü yapılarak satılan mal tutarı üzerinden %2 belediye payı (hal geliri) tahakkuku ve tahsilatı yapılmaktadır.

Yer İşgal Gelirini toplamak: Haldeki 39 adet işyerlerinde faaliyet gösteren tahsis sahiplerinden yer işgal bedellerinin tahakkuku ve tahsilatını yapmak.

Haldeki bir işyeri 84 m2 olup, yer işgal bedelleri günlük m2 üzerinden hesaplanmaktadır. Günlük m2 bedelleri her yıl belediye meclisince belirlenmektedir. 2009 yılı için m2 0,08 YKR olarak belirlenmiştir. Bir işyerinin bir aylık tutarı (Ağustos-31x0,08=2,48x84 m2=208,32 TL.) olmaktadır.

Semt pazarlarının denetimini ve düzenlenmesini sağlamak: İlimizde kurulan açık ve kapalı semt pazarlarının denetimi ve düzeninin sağlayarak vatandaşların temiz, hijyenik ve huzurlu bir ortamda alış veriş yapmalarına yardımcı olunmaktadır. Üç adet Kapalı Pazar yerlerinde 418 stantta sebze ci esnafi faaliyet göstermektedir. Bu stantlardan Belediye Meclisince belirlenen 2009 yılı için 10 YTL. haftalık tahakkuku yapılarak tahsilatı yapılmaktadır.

Şehir içi manav ve marketlerin denetimini yapmak: Şehir içinde bulunan manav ve marketlerin evrak kontrolü ile sağlık ve temizlik hususunda gereğini yapmaları hususunda sürekli denetimleri yapılmaktadır.

Şehire başka yerlerden gelen sebze araçlarının denetimini yapmak: Yaş Sebze ve Meyve Ticaretinin Düzenlenmesi ve Toptancı Halleri Hakkında 552 Sayılı Kanun Hükmünde Kararname çerçevesinde İlimize başka yerlerden giriş yapan sebze-meyve yüklü araçların kontrol ve denetimini yaparak toptancı halden çıkışı olmayan araçların toptancı hale girişleri hususunda gereken işlemler titizlikle yapılmaktadır.

Toptancı haline giren sebze ve meyvelerin tespitini yapmak: Toptancı haline giren sebze ve meyvelerin giriş tarihi, araç plakası, gönderenin kim olduğu kime geldiği ve kilosunun tespiti yapılmaktadır.

Yıllar itibariyle (TL) cinsinden tahakkuklar aşağıya çıkarılmıştır.

<u>TAHAKKUKLAR</u>	<u>2007</u>	<u>2008</u>	<u>(Temmuz-2009 dahil)</u>	<u>2010 Tahmini</u>
HAL GELİRİ	180,000	207,500	118,000	215,000
HAL YERİŞGAL	63,000	61,750	49,100	85,000
KAPALI PAZAR İŞGAL	119,000	163,000	124,153	440,000
TOPLAM	362,000	432,250	285,053	740,000

L) Emlak ve istimlak hizmetleri: Bakanlar Kurulunun 11/12/1985 tarihinde yürürlüğe giren 3239 sayılı kararla 01/01/1986 tarihinden itibaren Emlak Vergisinin Tarh, Tahakkuk ve Tahsilatını Belediyelerin yetkisi altına vermiştir. 1319 Sayılı Emlak Vergisi Kanununun 20 ve 30'ncü maddesine göre Tarh ve Tahakkuku 6183 sayılı Amme Alacakları Tahsili Usulü hakkındaki kanunun 51/a maddesi gereğince tahsilatını ve 213 sayılı Vergi Usul Kanununa göre de işlem ve düzenlenmesini kanunla belirtilmiştir.

Çevre Temizlik Vergisi ise de 2464 Sayılı Belediye Gelirleri Kanununa Mükerrer 44'ncü madde ekleyerek 1994 tarihinden itibaren Maliye Bakanlığının çıkarmış olduğu Tebliğlerle yürütülmektedir. Ancak Çevre Temizlik Vergisinin Grup ve Derecelerini ise Kanunun çıktığı tarihindeki Belediye Meclisinin almış olduğu kararla ve 2000 yılındaki Belediye Meclisinin Grup ve dereceler üzerindeki ayarlaması ile Çevre temizlik Vergisi rayiçleri belirlenmiştir. Ancak 28/12/2003 Tarihinde Gelirler Genel Müdürlüğünden çıkartılan Kanunla, meskenlerin Çevre Temizlik Vergisi su faturalarına dahil edilmiş ve işyerlerinin Çevre Temizlik Vergisini Tarh ve Tahakkuku ile tahsilatını müdürlüğümüze bırakmıştır.

Müdürlüğümüzce yapılan işlemler, tapu da yapılan değişikliklerin bildirimlerinin kabulü, diğer müdürlüklerden gelen kayıtla ilgili bilgiler, satış işlemi için suret ve ilişik kesme belgesi. mahkemelerde ve icralarda yapılacak satışlara done olacak bilgilerin verilmesi vb. Emlak Vergilerinin tahakkuku tahsilatı ve belediyemize ait gayri menkullerin muhafazası, kiralanması, satılması gibi işlemlerin yürütülmesi, kamulaştırma ile ilgili bilgilerin hazırlanması ve ilgili müdürlüklere bildirilmesidir.

Yukarıda saydığımız görevleri eksiksiz ve düzenli olarak, kanunlar dahilinde vatandaşın iş ve işlemlerini kolaylaştırmaya, vatandaşa daha rahat daha seri hizmet vermeye çalışıyoruz. Bu bağlamda eski beyanname işlemine son vererek bildirim sistemine geçtik. Bu sistemde mükellefin işlemi yaklaşık 5 dakika gibi kısa bir sürede bitirilmektedir. Aynı zamanda sistemden satıcının beyan bilgileri direk alıcıya aktarıldığı için hem alıcı hem de satıcı yanlış beyandan cezalı duruma düşmeleri önlenmektedir. Mükellef arzuhalci aramak durumunda kalmamakta, azda olsa parası cebinde kalmaktadır. Yaptığımız bu uygulamalar olumlu olarak yansımıştır. Daha da yeni düzenlemeler yapmak üzere çalışmalarımız devam etmektedir. Birimizce yapılan işler başlıklar halinde şöyledir:

1. **Tahakkuk İşlemi:** Emlak, çevre ve temizlik vergilerinin tahakkuk ettirilmesi işlemidir.
2. **Tahsilat İşlemi:** Emlak, çevre ve temizlik vergilerinin tahsil edilmesi işlemidir.
3. **Takip ve Kontrol İşlemi:** Tahakkuku yapılan işlemlerin doğruluğunun ve tutarlılığının kontrolü, tahakkuk ile tahsilatın karşılaştırılması işlemidir.
4. **Diğer birimlerden talep edilen emlak kayıt kontrolü işlemi:** Tapu müdürlüğündeki kayıtlar ile beyanname ve bildirimlerdeki kayıtları karşılaştırarak gerektiğinde düzeltme işlemlerinin yapılması, Yeşil kart işlemleri ve Sosyal Hizmetler İl Müdürlüğünden gelen vatandaşların gayrimenkul kaydının olup olmadığına dair belge verilmesi işlemleri.
5. **Gayri menkullerin yönetilmesi işlemi:** Belediyeye ait gayri menkullerin kiralanması, satılması, takas edilmesi işlemi, kamulaştırma işlemlerinin yapılması ve bu işlemlerin takibi ve kontrolü.

M) Sivil savunma hizmetleri: En genel ifade ile ilgili birim; savaş zamanında halkın can ve mal güvenliğinin sağlanması, her türlü savunma gayretlerinin sivil halk tarafından desteklenmesi, cephe gerisi moralin kuvvetlendirilmesi, Her türlü silahsız koruyucu ve kurtarıcı tedbirleri, acil kurtarma ve ilkyardım faaliyetlerini planlayarak yürütmek, doğal afetlerde can ve mal güvenliğini sağlama ve kurtarma, yangınlarda can ve mal kaybını azaltma, yok olmaları ve çalışamaz hale gelmeleri durumunda yaşamı büyük ölçüde etkileyecek olan resmi ve özel müessese ve tesislerinin korunması, bu konuda çalışacak ekipleri eğitmek gibi görevleri üstlenmiştir.

N) Basın Yayın Halkla İlişkiler Hizmetleri: Belediye hizmetlerinin kamuoyuna tanıtımı amacıyla basın bültenleri, süreli yayınlar, pankartlar, afişler, broşürler hazırlamak, medya ile ilişkileri kurmak, kamuoyuna sunulacak materyalleri toplayıp iletimini sağlamak, kamuoyunu bilgilendirmeye, aydınlatmaya yönelik toplantılar, brifingler düzenlemek, tanıtıcı organizasyonlarda bulunmak bu konu ile faaliyet gösteren birimin temel görevleridir.

O) İnsan Kaynakları ve Eğitim Hizmetleri: İnsan Kaynakları ve Eğitim Müdürlüğümüz 5393 sayılı Belediye Kanununun 48. maddesi gereğince 2006/9809 sayılı Bakanlar Kurulunca oluşturulan norm kadro ve buna dayalı olarak Kırıkkale Belediye Meclisinin 02.10.2006 tarih ve 10 sayılı kararı gereğince kurulmuştur. Belediyemiz memur, işçi ve geçici işçilerin her tür özlük işlerinin takibi, maaş, emeklilik, nakil, hizmet birleştirmesi yer değişiklikleri

izin vs. gibi işlemlerin takibi, sözleşmeli personel alınmasına ilişkin iş ve işlemlerin takibi bu birim tarafından yürütülmektedir.

Personel temini faaliyeti: Belediyemizin faaliyetlerinde ihtiyaç doğan teknik personel ihtiyacını sözleşmeli memur temin ederek karşılamak ve başka kurumlarda çalışan memur personeli, pozisyonları ve ihtiyaç konularına göre geçici görevlendirme ile temin edilmektedir.

Özlük işlemleri faaliyeti: Memur derece kademe ilerlemesi terfi işlemleri, emeklilik, yer değişiklikleri, izin, 6yıllık sicil notu değerlendirmeler, görevde yükselme her türlü özlük işlemlerin yapılmasını sağlamak. Çalışan her personelimizin şahsi sicil dosyalarını tutmak.

Emeklilik işlemleri faaliyeti: Belediyemizin işçi ve memurlarının emeklilik işlemlerinin yürütülmesi, memur personelde; Emekliliği hak etmiş personelin dilekçesine istinaden Başkanlık onayı, emeklilik formu ve gerekli emeklilik evrakları hazırlanarak Emekli Sandığına gönderilmektedir. İşçi personelde; Kıdem tazminatı Müdürlüğümüzce hazırlanarak Encümene sunularak emeklilik işlemleri yapılmaktadır.

Hizmetiçi eğitim faaliyeti: İlk altı ay ve ikinci altı ay olmak üzere yılda iki kez hizmet içi eğitim semineri düzenlenmektedir.

Staj işlemleri faaliyeti: Staj yapmak isteyen öğrencilerin dilekçesine istinaden başkanlık onayı alınarak konusuna ve bölümüne göre bağlı Müdürlüklerimizde gereken saatlere göre stajı sağlanmaktadır.

Sağlık İşlemleri Faaliyeti: Belediyemiz personellerinin kendilerinin eş ve çocuklarının kurum doktoru tarafından muayenesi yapıp uygun görüldüğü takdirde hastanelere sevki sağlanmaktadır.

2009 yılı Eylül ayına kadar emekli olan memur 5, iş akdi feshi ve istifa 0, vefa 1, nakil giden memur 0, bu sebeplerden dolayı toplam 6 memur personel ayrılmış olup, Belediyemize Aşağımahmutlar ve Çullu Belediyelerinden nakil gelen memur personel 17 kişidir.

Kadrolu İşçi olarak emekli olan 35, vefat 0, istifa 1, iş akdi feshi 0, toplam 36 kadrolu işçi Belediyemizden ayrılmış olup, Belediyemize Çullu ve Aşağımahmutlar Belediyesinden 34 Sürekli İşçi ve 2 adet geçici işçi olmak üzere toplam 36 adet işçi dahil olmuştur. Belediyemize 3 adet sözleşmeli personel dahil olmuş ve 1 adet sözleşmeli personel ve 9 adet geçici işçi işten ayrılmışlardır.

Müdürlüğümüzde 2009 yılı Eylül ayına kadar 3265 gelen, giden evrak işlem görmüş olup, kalan 3 ay (Ekim, Kasım, Aralık) ise 1135 gelen giden evrakın işlem göreceği tahmin edilmektedir. 2010-2011 yılları giden gelen evrak sayısı 4000-4500 olarak tahmin edilmektedir.

Ö) Özel kalem hizmetleri: İlgili birim belediyemiz ile ilgili çalışmalarını Başkanlık Makamından aldığı talimatlar doğrultusunda sürdürmek, kamu kurum ve kuruluşlara, vatandaşlarca istenilen taleplerin çözüme kavuşturulmasında ilgili birimlere ve ilgililere bilgi verme, ayrıca kentimiz yönetiminde sağlıklı bilgi akışının program dâhilinde yürütülmesini sağlamaktadır. Bu çerçevede, randevu talepleri, toplantılar, kutlama ve tebrik mesajları, sekreteryaya hizmetleri ve yazışmalar yapar, makamın her türlü yazışmaları ile yapılacak toplantı gün ve saatleri ilgili ünitelere bildirir, vatandaşların talepleri ve sorunların çözümünde, kurum, kuruluş ve birimlerin ilgililerine bilgi verir, bayram, anma ve kutlama günleri ile fuar, sergi açılışlarla ilgili katılımı sağlar bu mümkün olmazsa Belediye Başkanı adına kutlama mesajı gönderir, Belediye Başkanlığının diğer işlerle ilgili sekreteryasını yürütür ve ilgili birimlerle bilgi akışını sağlar. Ayrıca, Belediyemizin güvenlik hizmetleri, Belediyemizce oluşturulan Özel Koruma Güvenlik Birimi tarafından güvenliği sağlanmaktadır. Bu birimde özel kaleme bağlı olarak çalışır.

P) Ruhsat ve denetim hizmetleri: Ruhsat ve Denetim Müdürlüğümüz 5393 sayılı Belediye kanununa dayanılarak hazırlanan 3572 sayılı İşyeri Açma Ve Çalışma Ruhsatları Yönetmeliği ile düzenlenmiştir. Belediyemiz mücavir alanları içerisinde ticari amaçla faaliyet gösteren gayri sıhhi müesseselere, Umuma açık istirahat ve eğlence yerlerine ve sıhhi müesseselere işyeri açma ve çalışma Ruhsatı verilmektedir. İmalat yapan gayri sıhhi müesseselere çalışma Ruhsatı yanında Gıda sicil belgesi de verilmektedir.

394 sayılı Hafta tatili Kanunu gereği tatil günlerinde işyerlerine açık bulunduranlara Hafta tatili Ruhsatı verilmektedir. Esnaf ve sanatkarlar odaları Birlik Başkanlığı ve Ticaret Sanayi Odası Başkanlığının belirlemiş olduğu fiyat tarifelerine Belediyemiz Encümen'inden karar alınarak ilgili birimlere fiyatlar tebliğ edilmektedir. (Lokantacılar, Berberler, Kahvehaneciler vb.)

Bazı kurumlardan istenen fiyat tespitleri piyasadan araştırılarak ilgililere bildirilmektedir. Müdürlüğümüze bağlı ölçü ayar Memurluğu bulunmaktadır. Ocak ve Şubat ayları içerisinde ölçü ve tartı aletlerinin beyannameleri alınarak damgalama işlemleri yapılmaktadır.

İşyeri açma ve çalışma ruhsatı verme: İşyeri açma ve çalışma ruhsatı sıhhi müesseseler için yönetmelik gereği matbu olarak bastırılan Sıhhi İşyeri Açma Ve Çalışma Ruhsatı Başvuru Beyan Formu verilerek bunun yanında 1 adet naylon dosya, 3 adet resim, vergi levhası fotokopisi, esnaf sanatkarlar odası ve bağlı bulunduğu oda kayıt belgesi, işin mahiyetine göre Ustalık Belgesi, kira kontratı, nüfus cüzdanı sureti ikametgah ilmühaberi ve savcılık sicil kaydı belgesi istenmektedir. Dosyanın hazır olduğu taktirde itfaiye raporu istenmektedir. Denetimde bir fen memuru bir zabıta memuru, iki çevre sağlık teknisyeni, bir ruhsat ve denetim memuru işyerini kontrol ettikten sonra yönetmelikteki şartlara uygun bulunduğu taktirde İşyeri Açma Ve Çalışma Ruhsatı verilmektedir

Gayri Sıhhi Müesseseler Ruhsatı için Gayri Sıhhi Müessese açma Ruhsatı başvuru beyan formu verilerek bunun yanında 1 adet naylon dosya, 3 adet resim, vergi levhası fotokopisi, esnaf sanatkarlar odası ve bağlı bulunduğu oda kayıt belgesi, işin mahiyetine göre Ustalık Belgesi, kira kontratı, nüfus cüzdanı sureti ikametgah ilmühaberi ve savcılık sicil kaydı belgesi, işyeri vaziyet planı, sorumlu ziraat mühendisi veya sağlık teknisyeni sözleşmesi yapı kullanma izin belgesi,kapasite raporu veya ekspres raporu istenmektedir. Şirket olarak müracaat edenlerden şirketin ana sözleşmesi,ticaret odası sicil kaydı ve imza sirküleri 1 Başkan iki üyeden oluşan komisyon itfaiye raporu istendikten sonra yönetmelikteki şartlara uygun bulunduğu taktirde İşyeri sınıfına göre Gayri sıhhi işyeri açma ve çalışma Ruhsatı verilmektedir.

Umuma açık istirahat ve eğlence yerleri ruhsatı verilirken ilk paragraf da belirttiğimiz evraklara ilave olarak dispanserden, hastaneden sağlık raporu ve öğretim kurumlarına ve ibadethanelere arası mesafe krokisi istenmektedir. güvenlik ve asayiş yönünden emniyet müdürlüğünün görüşü alınmaktadır. denetimde bir fen memuru bir zabıta memuru, iki çevre sağlık teknisyeni,bir ruhsat ve denetim memuru işyerini kontrol ettikten sonra yönetmelikteki şartlara uygun bulunduğu taktirde işyeri açma ve çalışma ruhsatı verilmektedir.

Hafta tatili ruhsatı verme: 394 sayılı hafta tatili kanunu gereği tatil günlerinde işyerlerini açık bulundurmak isteyen esnafımızı müracaatı halinde Meclis kararı ile belirlenen harç tahakkuk ettirilerek bir yıllık hafta tatili Ruhsatları verilmektedir.

Gıda sicil belgesi verme: Üretim yapan işyerlerine kapasite raporu,işyeri Ruhsat fotokopisi,işyeri vaziyet planı,vergi levhası,Ustalık belgesi, sorumlu

Ziraat Mühendisi veya Çevre sağlık teknisyeni sözleşmesi getirdiği takdirde gıda sicili verilmektedir.

Mesul müdürlük verme: Umuma açık istirahat ve eğlence yerlerinin Mesul Müdürlük belgesi verilirken; İşyeri açma ve çalışma Ruhsatı fotokopisi Ruhsat sahibinin vekaletnamesi, Sağlık raporu ve dilekçe alındıktan sonra Mesul Müdürlük belgesi verilmektedir.

01.01.2009 - 02.09.2009 tarihleri arasında Ruhsat ve Denetim Müdürlüğünün faaliyetleri aşağıya çıkartılmıştır:

1. İlimiz dâhilinde 150 adet işyeri kontrol edilmiştir.
2. 17 Adet İşyeri Dosyası Eksiklerinden dolayı İşlem yapılamamıştır.
3. Kontrol edilen işyerlerinden 123 adedine İşyeri Açma ve Çalışma Ruhsatı verilmiştir.
4. Ruhsat harcı olan 25.120.00 TL tahsilât şefliğine tahsil ettirilmiştir.
5. Hafta Tatili Ruhsatı alan 351 adet işyerini ruhsat harcı olan 46.710.00 TL tahsil edilmiştir.
6. Belediye içi ve resmi daireler arası 250 adet yazışma yapılmıştır.
7. İlgili kurumlardan gelen fiyat tespitleri ve yolluk yazıları piyasadan tespit edilerek ilgili kurumlara yazıları yazılmıştır.
8. 2009 yılı için 394 sayılı Hafta Tatili Kanununun harçları artırılarak Meclis'ten karar alınmıştır.
9. Umuma açık İstirahat ve eğlence yerleri için yine Belediyemiz Meclisinden Mesul Müdürlük Belgesi verilirken Harcı alınmasına Karar alınmıştır.
10. Toplam gelirimiz 71.830.00 TL dir.

01.01.2009 - 02.09.2009 tarihleri arasında Ölçü Ayar Memurluğunun Faaliyetleri:

01.01.2009 tarihinden 02.09.2009 tarihine kadar 214 kişi Memurluğumuza müracaat etmiştir müracaatta bulunan 87 kişi ölçü ve tartı aletlerinin kontrollerini yaptırmışlardır. 87 kişiye ait 342 adet ölçü aleti kontrol edilmiştir. Kontrolü yapılan ölçü aletlerinden 11 adetinin bozuk olduğu tespit edilmiştir.

Ölçü ve tartı aletlerinin muayene harcı olarak 2.451.00 TL tahsil edilmiştir.

Periyodik ve ani muayenelerde 3516 sayılı ölçüler ayarlar kanunu muhalefet eden 38 kişi hakkında tutanak tanzim edilmiştir.

Memurluğumuza bağlı İlçe Belediyelerinde kullanılan ölçü aletlerinin periyodik muayenelerinin yapılabilmesi için gerekli yazışmalar yapılmıştır.

R) İşletme ve iştirakler hizmetleri: Müdürlüğümüze bağlı olan Halk Ekmek Fabrikasında kesintisiz ekmek üretimini sağlamak, şehirlerarası otobüs terminalini işletmek ve Hüseyin Kahya parkında yaşlı ve genç vatandaşlarımıza hizmet sunmaktır.

Ekmek üretimi faaliyeti: Halk Ekmek Fabrikasında halkımıza ucuz ve kaliteli ekmek üretmek için çalışılmaktadır. Son teknoloji ile el değmeden üretilen ekmeğimiz 300 gram olup halka satış fiyatı 30 kuruştur. Gece üretilen ekmeğimiz sabah saat 05.30'da dağıtım araçlarımızla mahallelerdeki bayilerimize ulaştırılarak vatandaşlarımıza taze olarak sunulmaktadır.

Yıllar itibari ile üretilen ekmek adetleri:

1- 01/01/2007 - 31/12/2007	6.602.918 Adet
2- 01/01/2008 – 25/09/2008	3.110.251 Adet
3- 01/01/2009 – 31/08/2009	3.000.000 Adet

Hüseyin Kahya Parkı faaliyeti: Belediyemize bağlı bulunan Hüseyin Kahya Parkında genç ve yaşlı halkımıza çay, cola, su v.b. hizmetler verilmektedir. Buraya gelen halkımızın çoğunluğu emekli olduğu için bizlerde parkımızdaki hizmetlerin karşılığını kâr yapmak için değil emekli vatandaşlarımızın ucuz ve huzur içinde dinlenmeleri için hizmet vermekteyiz.

Şehirlerarası Otobüs Terminali Faaliyeti: Şehirlerarası Otobüs Terminali faaliyeti ile Kırıkkaleli vatandaşlarımızın güvenli,huzurlu ve düzenli ulaşım ihtiyaçlarını sağlayıp dışarıdan gelen misafirlerimize de şehrimizin misafirperverliğini en güzel şekilde göstermek amaçlanmaktadır.

S) Mali hizmetler: İlgili birimimiz gelir ve gider bütçesinin hazırlanması, kesin hesabın çıkarılması, hesap verilebilirlik ve tekdüzenin sağlanması, işlemlerin kayıt altına alınması, faaliyetlerinin mahiyetine uygun olarak sağlıklı etkili ve güvenilir bir biçimde muhasebeleştirilmesi, mali tabloların zamanında doğru, muhasebenin temel kavramları ve kabul görmüş bütçe ve muhasebe ilkelerine uygun, kesin hesabın çıkarılmasına temel olacak, karar, kontrol ve hesap verme süreçlerinin etkili çalışmasını sağlayacak şekilde hazırlanması ile Belediye gelir bütçesine konan gelirleri tahakkuk ettirerek gelir ve alacakların takip, tahsil ve ödeme işlemlerinin yürütülmesine ilişkin faaliyetleri yürütmektedir.

Raporlama faaliyeti: Bu faaliyet çerçevesinde bütçe hazırlanması ve uygulanması sürecinde gerekli mali raporları hazırlamak, birim faaliyet raporunu hazırlamak ve tüm birimlerden gelen birim faaliyet raporlarını değerlendirerek Kırıkkale Belediyesi İdare Faaliyet Raporunu hazırlamak görevi yürütülmektedir.

Muhasebe hizmetleri: Belediyeye ait gelirlerin ve alacakların tahsili, giderlerin ve borçların hak sahiplerine ödenmesi, para ve para ile ifade edilebilen değerler ile emanetlerin alınması, saklanması, ilgililere verilmesi ve diğer tüm mali işlemlerin kayıtlarının yapılması ve raporlanması faaliyeti bu kapsamda yürütülmektedir.

Bütçe hazırlama faaliyeti: Bir sonraki yıl bütçesini analitik bütçe sınıflandırmasına uygun olarak hazırlamak bu faaliyet altında yürütülür.

Gelir tahakkuk/tahsilat faaliyeti: Emlak, arsa, arazi, çevre temizlik vergisi gibi tahakkuklu tahsilâtlar ve kesin teminat, çeşitli gelir, kayıt suret harcı vs. tahakkuksuz tahsilâtları yapmak, 3194 sayılı İmar Kanununa aykırı olarak yapılmış olan inşaatlara ilişkin tutulan zabıtlara istinaden çıkan Encümen Kararı ile kesinleşmiş olan cezaların tahakkuk ve tahsilatını uygulayıp, süresi geçmiş olan ödemelere haciz varakası düzenleyip Tapu Müdürlüğü'ne haciz şerhinin konulması ve kaldırılması konusundaki işlemleri yapmak, 1608 sayılı İç Hizmet Kanuna istinaden Zabıta Müdürlüğü'nce kesilen para ceza zabıtları Belediye Encümenince onaylandıktan sonra karar ve tebliğ ilmühaberi, tebliğ alındısıyla birlikte müdürlüğümüze tahsil edilmesi hususunda zimmetli olarak gönderilerek tarafımızca ilgili mükellef sicillerine tahakkuk ettirilerek tahsilatını sağlamak, İmar ve Şehircilik Müdürlüğünden gönderilen inşaat ruhsatı otopark bedellerinin tahakkuk ve tahsilatını yapmak, süresi içinde ödenmeyen otopark bedellerine haciz işlemi takibi yapmak, Tıbbi Atık ve Katı Atık bedellerinin takibi ve tahsilatını yapmak, Belediyemizin Posta Çeki hesabına yatırılan , şehir içi ve şehir dışındaki mükelleflerimizin vergi ödemelerinin mükelleflerin ilgili hesaplarına tahsilatlarını yapmak.

Kesin hesap faaliyeti: Bu faaliyet çerçevesinde her yılın sonunda kesin hesap hazırlayarak, üst yöneticiye ve Sayıştay Başkanlığına sunulmaktadır.

Taşınır ve taşınmazların kaydı: Bu faaliyet çerçevesinde, belediyenin mülkiyetinde veya kullanımında bulunan taşınır ve taşınmazlara ilişkin icmal cetvellerini düzenlemek görevi yürütülmektedir.

T) Yazı işleri: Bu işle görevli birimimizde belediyemize gelen ve belediyemizden giden bütün evrakların kayıt iş ve işlemleri ile dilekçe kayıtları tutulmakta, encümen ve meclis iş ve işlemlerin yürütülmesi sağlanmaktadır.

Evrak işlemleri faaliyeti: Belediyemize gelen ve Belediyemizden giden bütün evraklara kayıt numarası verilerek havalesi yapılmakta ve kayıtları tutulmaktadır. İlgili servislere zimmet karşılığı teslim edilmektedir.

Encümen kararları: Belediye Kanununun ilgili maddeleri gereğince alınması gereken encümen kararlarının alınarak ilgili servislere gönderilmesi ve imzalı asıl nüshalarının muhafazası sağlanmaktadır.

Meclis kararları: Belediye Kanununun gereği meclisçe alınması gerekli olan kararlar meclisçe alınarak ilgili müdürlüklere gönderilmekte ve asil nüshaları müdürlükçe muhafaza edilmektedir.

U) Hukuk işleri: Birimimizin görevi kuruma karşı açılmış veya açılacak, Kurumunda başkalarına karşı açmış olduğu ya da açacağı bilimim dava takip ve ihtilaflardan dolayı Kurumu, Kırıkkale Belediye Başkanlığının vermiş olduğu yetkilere binaen temsil etmektir. Birimde yürütülen temel faaliyetler;

Dava takibi faaliyeti: Belediyemize karşı açılan Kırıkkale İş Mahkemesinde, Asliye, Sulh, İdare, Vergi ve İcra Mahkemelerinde açılan işe iade, sosyal alacak, kıdem ve ihbar tazminat davaları, uygulamanın ve itirazın iptali vb. davaların takip ve sonuçlandırılması faaliyetidir.

İcra takibi faaliyeti: Zabıta Cezaları, Ruhsat Harçları Cezaları, Kira Alacakları Cezaları vb. belediye alacakların Kırıkkale İcra Müdürlüklerine teslim edilerek alacak takibine geçilmesi faaliyetidir. Ayrıca Belediyemiz Emlak ve İstimlak Müdürlüğünün talebine istinaden Emlak Borçları da Kırıkkale İcra Dairelerine teslim edilmiş ve Belediyemiz söz konusu alacaklarını tahsil etmektedir. Ayrıca Hukuk İşleri Müdürlüğümüze Belediye Alacakları takibi için İcra Servisi bağlanmıştır.

Hukuki görüş verme faaliyeti: Açılan davaların dışında Hukuk İşleri Müdürlüğümüz, Belediyemizin diğer Birim Müdürlükleri ile Belediye sorunları hususunda görüşmeler yapmış ve mütealası istenilen yazılara cevapları yazmaktadır. Hukuk Müşavirliğimizce gerekli görüşlerimiz hem yazılı hem de şifahen bildirilmiştir. Yine bu çerçevede, T.C.Hudutları dâhilindeki Mahkemelerden, Resmi Daire ve Müesseselerinden, Kurum ve Kuruluşlardan,

Özel Şahıslardan gelen yazılara karşı gerekli cevap verilerek sorumluluklar yerine getirilmektedir.

2007 yılı ve daha öncesinden devam eden ve 2008 yılında ikame olunan ve Belediyemize karşı 679 adet Davaları Açılmıştır. (İş Mahkemesi, Asliye Mahkemeleri, Sulh Mahkemeleri, İcra Mahkemeleri) Açılan davaların duruşmalarına girilmiş ve gerekli savunmalar yapılmıştır. Davalar devam etmektedir.

Belediyemize karşı 50 adet İdari Davalar Açılmıştır.(İdare Mahkemesi ve Vergi Mahkemesi) Açılan Davaların çoğunluğunu T.T.K. ve Nema Davaları oluşturmaktadır. Diğer Davalar ise Uygulamanın İptaline ilişkin davalardır. Bu davalara da süresi içerisinde cevaplar verilmiş, Ara Kararları yerine getirilmiştir.

2007 yılı ve daha öncesinden devam etmekte olan davaların 358 tanesi karara çıkmıştır. Devam eden ve yeni ikame olunan davalar işçilik alacakları davalardır, dosyaların bir kısmı temyiz incelemesinden geçerek kesinleşmiş bir kısmı da temyiz incelemesindedir.

Belediyemiz Hukuk İşleri Müdürlüğü olarak takip edilen dosyalar içinde kamulaştırmasız el atma davaları bulunmaktadır. Ayrıca kamu mallarına zarar şeklinde gerçekleştirilen ceza dosyaları müdahil sıfatı ile takip edilmektedir.

Bu davaların dışında Belediyemiz aleyhine İlamsız Takipler yapılmış, bu takipler ve borçlar ilgili Belediye Birim Müdürlüklerince incelenerek doğruluğu hususunda teyit alınanların ödemesi hususunda yazışmalar yapılmış Müşavirliğimiz olarak ilgili borçlara karşılık Mal Beyanları sunulmuştur. Yanlış takiplerin veya farklı alacak taleplerin ise gelen cevabi yazıya binaen itirazları yapılmıştır.

Ayrıca Kurumumuzdan alacaklı olanlar adına gelen haciz ihbarnameleri incelenerek haciz ihbarnamelerine cevaplar verilmiştir.

Yukarıdaki davaların dışında, Belediyemiz Birim Müdürlüklerinin bazı iş ve işlemlerinin hukuki çözümü ve hukuken ne yapılması gerekeceği hususunda Hukuk Müşavirliğimizden Mütalaa istenmiştir. Hukuk Müşavirliğimizce gerekli görüşlerimiz hem yazılı hem de şifahen bildirilmiştir. Yine T.C.Hudutları dâhilindeki Mahkemelerden, Resmi Daire ve Müesseselerinden, Kurum ve Kuruluşlardan, Özel Şahıslardan gelen yazılara karşı gerekli cevap verilerek sorumluluklar yerine getirilmiştir.

İstimlâk Müdürlüğümüzce Belediyemize ait gayrimenkullerin kiraya verilmesinden doğan ihtilaflardan dolayı kira borcunu ödemeyen kiracılara karşı ihtarnameler çekilmiş ve tahliye davaları açılmıştır. Bunun neticesinde kiracılar borcunu ödemiştir. Yine bazı kişiler hakkında (kaçak inşaat yapanlar hakkında, Zabıta Personelimize karşı gelen suçlular hakkında, kira borcunu ödemeyen kiracılar hakkında vs.) Cumhuriyet Başsavcılığına suç duyurusunda bulunulmuştur. Bazılarının hukuk yargılaması devam etmektedir.

2008 yılında ise şu ana kadar Derdest Davaların toplamı 321 'tir. Bunun 70 'i Belediyemiz Hukuk İşleri Müdürlüğü tarafından karşı tarafa açılmıştır. 251 adedi ise Belediyemize karşı açılmıştır. Davalar devam etmektedir. Bu davaların çoğunluğunu işçilik alacakları oluşturmaktadır.

İdare Mahkemesinden 2008 yılında açılan ve devam eden davalar 28 adettir. Belediyemize karşı açılan, devam eden davalara gerekli cevaplar, savunmalar ve yazışmalar yapılmaktadır. Karara çıkan davalar Müşavirliğimizce ilgili Müdürlüklerin teknik görüşleri alınarak Temyiz edilmektedir.

Ü) Sivil Savunma Hizmetleri: Temel faaliyetlerimiz aşağıda sırası ile anlatılmıştır:

1- Sivil Savunma hizmetleri ile ilgili olarak; 7126 sayılı Sivil Savunma Kanununun verdiği görev, yetki ve sorumluluk çerçevesinde çalışmalarını sürdürmek. Düşman taarruzlarına tabi afetlere ve büyük yangınlara karşı halkın can ve mal kaybını önlemek, hayati ehemmiyete haiz her türlü resmi ve özel tesis ve teşekküllerin korunması ve faaliyetlerinin idamesi için acil tamir ve ıslahı, savunma gayretlerinin sivil halk tarafından azami düzeyde desteklenmesi ve cephe gerisi maneviyatının muhafazası maksadıyla alınacak her türlü silahsız koruyucu ve kurtarıcı tedbir ve faaliyetlerini yapmak.

2- Sivil Savunma ekiplerini teşkil ettirerek eğitimlerini yaptırmak.

3- Belediyenin top yekûn savunma ve milli seferberlik ile ilgili görevlerini takip ile uygulanmasını sağlamak.

4- 28/12/1988 tarih ve 20033 nolu "Sabotajlara Karşı Koruma Yönetmeliği" hükümleri çerçevesinde Koruyucu Güvenlik Özel Talimatını hazırlayarak uygulanmasını sağlamak.

5- 711 sayılı Nöbetçi Memurluğu Kurulması ve Olağanüstü Hal Tatbikatlarında Mesainin 24 Saat Devamını Sağlayan Kanun hükümlerine uygun nöbetçi Amirliği, nöbet çizelgesi hazırlamak ve nöbetçi amirin hizmetlerini yürütmesini sağlamak.

6- Belediye personelinden deprem, su baskınları, yangın vb. olaylarda müdahale amacıyla acil yardım ve kurtarma ekipleri oluşturmak, oluşturulan personelin eğitimlerini öğretmen ve yardımcı personel aracılığıyla yaptırmak görevli personele eğitim ücretlerinin ödenmesini sağlamak.

7- Bakanlar kurulunca 12/06/2002 tarihinde kabul edilen ve 26.07.2002 tarih ve 24827 sayılı Resmi Gazetede yayımlanan "Binaların Yangından Korunması Hakkındaki Yönetmelik" hükümleri çerçevesinde belediye ve bağlı birimlerinde gerekli yangın önleyici tedbirleri almak, malzemelerini temin etmek, yangına ilk müdahale için kat görevlileri tespit etmek, görev verilen personelin eğitimlerini yaptırmak, öğretmen görevlendirmek ve ücretlerini ödemek.

6- YÖNETİM VE İÇ KONTROL SİSTEMİ

Belediye Başkanı, belediyenin başı ve tüzel kişiliğinin temsilcisidir.

Belediye Başkanının görev ve yetkileri 5393 sayılı Belediye Kanununun 38 inci maddesinde şu şekilde düzenlenmiştir:

“Belediye başkanının görev ve yetkileri şunlardır:

a) Belediye teşkilâtının en üst amiri olarak belediye teşkilâtını sevk ve idare etmek, belediyenin hak ve menfaatlerini korumak.

b) Belediyeyi stratejik plâna uygun olarak yönetmek, belediye idaresinin kurumsal stratejilerini oluşturmak, bu stratejilere uygun olarak bütçeyi, belediye faaliyetlerinin ve personelinin performans ölçütlerini hazırlamak ve uygulamak, izlemek ve değerlendirmek, bunlarla ilgili raporları meclise sunmak.

c) Belediyeyi Devlet dairelerinde ve törenlerde, davacı veya davalı olarak da yargı yerlerinde temsil etmek veya vekil tayin etmek.

d) Meclise ve encümene başkanlık etmek.

e) Belediyenin taşınır ve taşınmaz mallarını idare etmek.

f) Belediyenin gelir ve alacaklarını takip ve tahsil etmek.

g) Yetkili organların kararını almak şartıyla sözleşme yapmak.

h) Meclis ve encümen kararlarını uygulamak.

i) Bütçeyi uygulamak, bütçede meclis ve encümenin yetkisi dışındaki aktarmalara onay vermek.

j) Belediye personelini atamak.

k) Belediye ve bağlı kuruluşları ile işletmelerini denetlemek.

l) Şartsız bağışları kabul etmek.

m) Belde halkının huzur, esenlik, sağlık ve mutluluğu için gereken önlemleri almak.

n) Bütçede yoksul ve muhtaçlar için ayrılan ödeneği kullanmak, özürülülere yönelik hizmetleri yürütmek ve özürülüler merkezini oluşturmak.

o) Temsil ve ağırlama giderleri için ayrılan ödeneği kullanmak.

p) Kanunlarla belediyeye verilen ve belediye meclisi veya belediye encümeni kararını gerektirmeyen görevleri yapmak ve yetkileri kullanmak.”

Belediye meclisi, belediyenin karar organıdır ve seçilmiş üyelerden oluşur. Belediye meclisinin görev ve yetkileri 5393 sayılı Kanununun 18 inci maddesinde şu şekilde belirlenmiştir:

“Belediye meclisinin görev ve yetkileri şunlardır:

a) Stratejik plân ile yatırım ve çalışma programlarını, belediye faaliyetlerinin ve personelinin performans ölçütlerini görüşmek ve kabul etmek.

b) Bütçe ve kesin hesabı kabul etmek, bütçede kurumsal kodlama yapılan birimler ile fonksiyonel sınıflandırmanın birinci düzeyleri arasında aktarma yapmak.

c) Belediyenin imar plânlarını görüşmek ve onaylamak, büyükşehir ve il belediyelerinde il çevre düzeni plânını kabul etmek.

d) Borçlanmaya karar vermek.

e) Taşınmaz mal alımına, satımına, takasına, tahsisine, tahsis şeklinin değiştirilmesine veya tahsisli bir taşınmazın kamu hizmetinde ihtiyaç duyulmaması hâlinde tahsisin kaldırılmasına; üç yıldan fazla kiralanmasına ve süresi otuz yılı geçmemek kaydıyla bunlar üzerinde sınırlı aynî hak tesisine karar vermek.

f) Kanunlarda vergi, resim, harç ve katılma payı konusu yapılmayan ve ilgililerin isteğine bağlı hizmetler için uygulanacak ücret tarifesini belirlemek.

g) Şartlı bağışları kabul etmek.

h) Vergi, resim ve harçlar dışında kalan ve miktarı beşbin YTL'den fazla dava konusu olan belediye uyuşmazlıklarını sulh ile tasfiyeye, kabul ve feragat karar vermek.

i) Bütçe içi işletme ile 6762 sayılı Türk Ticaret Kanununa tâbi ortaklıklar kurulmasına veya bu ortaklıklardan ayrılmaya, sermaye artışına ve gayrimenkul yatırım ortaklığı kurulmasına karar vermek.

j) Belediye adına imtiyaz verilmesine ve belediye yatırımlarının yap-işlet veya yap-işlet-devret modeli ile yapılmasına; belediyeye ait şirket, işletme ve iştiraklerin özelleştirilmesine karar vermek.

k) Meclis başkanlık divanını ve encümen üyeleri ile ihtisas komisyonları üyelerini seçmek.

l) Norm kadro çerçevesinde belediyenin ve bağlı kuruluşlarının kadrolarının ihdas, iptal ve değiştirilmesine karar vermek.

m) Belediye tarafından çıkarılacak yönetmelikleri kabul etmek.

n) Meydan, cadde, sokak, park, tesis ve benzerlerine ad vermek; mahalle kurulması, kaldırılması, birleştirilmesi, adlarıyla sınırlarının tespiti ve değiştirilmesine karar vermek; beldeyi tanıtıcı amblem, flama ve benzerlerini kabul etmek.

o) Diğer mahallî idarelerle birlik kurulmasına, kurulmuş birliklere katılmaya veya ayrılmaya karar vermek.

p) Yurt içindeki ve İçişleri Bakanlığının izniyle yurt dışındaki belediyeler ve mahallî idare birlikleriyle karşılıklı iş birliği yapılmasına; kardeş kent ilişkileri kurulmasına; ekonomik ve sosyal ilişkileri geliştirmek amacıyla kültür, sanat ve spor gibi alanlarda faaliyet ve projeler gerçekleştirilmesine; bu çerçevede arsa, bina ve benzeri tesisleri yapma, yaptırma, kiralama veya tahsis etmeye karar vermek.

r) Fahrî hemşehrilik payesi ve beratı vermek.

s) Belediye başkanıyla encümen arasındaki anlaşmazlıkları karara bağlamak.

t) Mücavir alanlara belediye hizmetlerinin götürülmesine karar vermek.

u) İmar plânlarına uygun şekilde hazırlanmış belediye imar programlarını görüşerek kabul etmek.”

Belediye meclisi, her ayın ilk haftası, önceden kararlaştırdığı günde üye tam sayısının salt çoğunluğuyla toplanır ve katılanların salt çoğunluğuyla karar verir. Ancak, karar yeter sayısı, üye tam sayısının dörtte birinden az olamaz. Oylamada eşitlik çıkması durumunda meclis başkanının bulunduğu taraf çoğunluk sayılır. Gizli oylamalarda eşitlik çıkması durumunda oylama tekrarlanır, eşitliğin bozulmaması durumunda meclis başkanı tarafından kur'a çekilir.

Belediye encümeni ise belediye meclisinin her yıl kendi üyeleri arasından bir yıl için gizli oyla seçeceği üç üye, malî hizmetler birim amiri ve belediye başkanının birim amirleri arasından bir yıl için seçeceği iki üye olmak üzere yedi kişiden oluşur. Belediye encümeninin görev ve yetkileri şunlardır:

“a) Stratejik plân ve yıllık çalışma programı ile bütçe ve kesinhesabı inceleyip belediye meclisine görüş bildirmek.

b) Yıllık çalışma programına alınan işlerle ilgili kamulaştırma kararlarını almak ve uygulamak.

c) Öngörülme-yen giderler ödeneğinin harcama yerlerini belirlemek.

d) Bütçede fonksiyonel sınıflandırmanın ikinci düzeyleri arasında aktarma yapmak.

- e) Kanunlarda öngörülen cezaları vermek.
- f) Vergi, resim ve harçlar dışında kalan dava konusu olan belediye uyuşmazlıklarının anlaşma ile tasfiyesine karar vermek.
- g) Taşınmaz mal satımına, trampasına ve tahsisine ilişkin meclis kararlarını uygulamak; süresi üç yılı geçmemek üzere kiralanmasına karar vermek.
- h) Umuma açık yerlerin açılış ve kapanış saatlerini belirlemek.
- i) Diğer kanunlarda belediye encümenine verilen görevleri yerine getirmek.”

Belediyesi teşkilâtı; norm kadro esaslarına uygun olarak başkan, başkan yardımcıları müdürlüklerden oluşur. Birimlerin kurulması, kaldırılması veya birleştirilmesi belediye meclisinin kararı ile olur. Belediye personeli belediye başkanı tarafından atanır.

Bakanlar Kurulunun 28.82006 tarihli 2006/10911 sayılı Kararı ile Belediye Başkanlığımıza 1 inci dereceli 1, 3 üncü dereceli 1 ve 5 inci dereceli 1 adet olmak üzere toplam 3 adet iç denetçi kadrosu ihdas edilmiş olup, söz konusu kadrolara 2007 yılı sonuna kadar atamalar yapılacaktır. İçişleri Bakanlığı vesayet denetimi kapsamında genel iş yürütümünü teftiş etmektedir. Sayıştay Başkanlığı tarafından da dış denetimi yapılmaktadır.

Öte yandan, 5018 sayılı Kamu Mali Yönetimi ve Kontrol Kanununun 60 ıncı maddesi ve 5436 sayılı Kanunun 15 inci maddesi uyarınca Bakanlar Kurulu tarafından çıkarılan “Strateji Geliştirme Birimlerinin Çalışma Usul ve Esasları Hakkında Yönetmeliği”nde öngörülen Belediyeler dahil kamu kurum ve kuruluşlarının oluşturacağı strateji geliştirme birimlerinin stratejik yönetim ve performans yönetimi ile mali hizmetler kapsamında yürüteceği fonksiyonlar ile ön mali kontrol Kırıkkale Belediyesinde Mali Hizmetler Müdürlüğü çatısı altında yürütülecektir.

II- AMAÇLAR VE HEDEFLER

A- İDARENİN AMAÇ VE HEDEFLERİ

AMAÇ 1

KENTSEL ALTYAPI ÇALIŞMALARINI, KENTSEL MEKANIN DÜZENLENMESİ VE DENETLENMESİNİ SAĞLAMAK.

AMAÇ 2

RAHAT, SAĞLIKLI VE GÜVENLİ BİR ULAŞIM AĞINI TESİS ETMEK.

AMAÇ 3

ÇEVRE VE DOĞAL VARLIKLARI KORUYARAK, GELECEK KUŞAKLARA YAŞANABİLİR BİR KENT BIRAKMAK.

AMAÇ 4

KENTTE KÜLTÜREL YAŞAM VE TOPLUMSAL DAYANIŞMAYI SÜREKLİ KILMAK.

AMAÇ 5

ÇEVRE VE HALK SAĞLIĞININ KORUNMASINI TEMİN ETMEK.

AMAÇ 6

ETKİN, VERİMLİ VE KALİTELİ BİR HİZMET SUNUMU İÇİN KURUMSAL KAPASİTEYİ ARTIRMAK.

AMAÇ 1

KENTSEL ALTYAPI ÇALIŞMALARINI, KENTSEL MEKANIN DÜZENLENMESİ VE DENETLENMESİNİ SAĞLAMAK.

HEDEF 1

Plan dönemi sonuna kadar, şehre verilen suyun fatura edilebilen ve fatura edilemeyen kayıp kaçak oranları % 35 seviyesine çekilecektir.

HEDEF 2

Plan dönemi sonuna kadar, çevre ve halk sağlığını korumak için şehirde oluşan endüstriyel ve evsel atık suların atık su arıtma tesisinde arıtıldıktan sonra deşarj edilecek, 3 dere yatağının ıslahı tamamlanarak, yağmur suyu taşkınlarını önlem için mevcut sellik hatları geliştirilecek ve yeni hatların oluşturulması sağlanacaktır.

HEDEF 3

Plan dönemi sonuna kadar, yeni oluşturulacak olan köprüler, kavşaklar, yeni yol güzergâh çalışmalarının, su, kanalizasyon ve yağmur suyu şebekelerinin yapılması sağlanacaktır.

HEDEF 4

Plan dönemi sonuna kadar ilimizde mevcut park, mesire ve spor alanlarının tamamında gerekli iyileştirme ve yenileştirmeler ile bakım, onarım ve gerekli diğer düzenlemeler tamamlanacaktır.

HEDEF 5

Plan dönemi sonuna kadar 748 km asfalt kaplama, 800.000 m2 kaldırım yapılacaktır.

HEDEF 6

Plan dönemi sonuna kadar mücavir alan sınırları içinde imar uygulamaları tamamlanarak, sosyal ve kültürel ihtiyaçların planlanması ve projelendirilmesi sağlanacaktır.

HEDEF 7

Plan dönemi sonuna kadar yapılaşmaların depreme dayanıklı, estetik ve şehircilik ilkelerine uygunluğunun denetlenmesi sağlanarak, daha sağlıklı bir yapılaşma tesis edilecektir.

AMAÇ 2

RAHAT, SAĞLIKLI VE GÜVENLİ BİR ULAŞIM AĞINI TESİS ETMEK.

HEDEF 1

Ulaşım ağının etkin ve verimli işlemlerini tesis için plan döneminde yeni yollar, köprü ve kavşaklar, alt ve üst geçitler, otoparklar ve benzeri etüt ve projeler öncelik sırasına göre hayata geçirilecektir.

HEDEF 2

Plan döneminde muhtelif mahallerdeki trafik işaretleme sistemleri geliştirilerek güvenli trafik akışı sağlanacaktır.

HEDEF 3

Plan dönemi sonuna kadar Kent İçi Ana Ulaşım Planının hazırlanması sağlanacak, trafik akışını rahatlatmaya ve yoğunluğun fazla olduğu noktalarda sorunları gidermeye dönük projeler hayata geçirilecektir.

HEDEF 4

Plan dönemi boyunca gerçekleştirilecek faaliyetlerde diğer birimlerle iletişim içinde bulunarak kent estetiğini sağlamanın yanında, sulama, bakım ve onarıma ilişkin yeni projeler hazırlanacak ve hayata geçirilmesi sağlanacaktır.

AMAÇ 3

ÇEVRE VE DOĞAL VARLIKLARI KORUYARAK, GELECEK KUŞAKLARA YAŞANABİLİR BİR KENT BIRAKMAK.

HEDEF 1

Plan dönemi sonuna kadar, % 23.1 olan toplam kullanılabilir yeşil alan miktarı, oluşturulacak olan yeni park alanları, ağaçlandırma sahaları, çim alanlar, yol kenarı ve orta refüj ağaçlandırma çalışmalarıyla % 28.32 seviyesine çıkarılacaktır.

HEDEF 2

Plan döneminde halka dış mekânda spor yapma alışkanlığının kazandırılması ve daha sağlıklı bir toplum için spor alanlarının ve çocukların güvenle oyun oynayabilecekleri oyun alanları oluşturulması çalışmalarına devam edilecektir.

HEDEF 3

Plan döneminde kentin afetlere karşı hazırlığını teminen bir risk haritası oluşturularak, afetlere ilişkin gerekli önlemlerin alınması hususunda eğitim ihtiyacının karşılanması ve gerekli araç ve gereçlerin hazır halde tutulması sağlanacaktır.

AMAÇ 4

KENTTE KÜLTÜREL YAŞAM VE TOPLUMSAL DAYANIŞMAYI SÜREKLİ KILMAK.

HEDEF 1

Plan döneminde kültür ve sanat etkinlikleri ile toplumsal dayanışmayı sağlamaya dönük alt yapı çalışmalarına hız kazandırılacaktır.

HEDEF 2

Plan döneminde ekonomik olarak güçsüz olan gruplar desteklenerek, temel gereksinimlerinin karşılanmasına devam edilecektir.

AMAÇ 5

ÇEVRE VE HALK SAĞLIĞININ KORUNMASINI TEMİN ETMEK.

HEDEF 1

Plan döneminde ilimizde faaliyet gösteren gayrisihhi müesseselerin tamamı kayıt altına alınarak, sürekli denetimleri sağlanacaktır.

HEDEF 2

Plan döneminde kuduz ve diğer zoonoz hastalıklarla etkin mücadele edebilmek için ilimiz sınırları dahilinde mevcut olan ve yüksek risk taşıyan sokak hayvanlarının tamamının rehabilitasyonu sağlanacak, bakım evi projesi tamamlanacaktır.

HEDEF 3

Halk sağlığının korunabilmesi amacıyla, plan döneminde modern bir mezbahane kurularak, 25.000 büyük baş, 50.000 küçük baş hayvanın hijyenik koşullarda kesimi ve semt pazarlarında tüketime sunulan ürünlerin sağlıklı bir şekilde halka ulaştırılması sağlanacaktır.

HEDEF 4

Çevre ve halk sağlığının korunmasında en önemli unsurlardan olan ve belediyemizce etkin bir şekilde sürdürülen temizlik hizmetinin plan döneminde de aynı etkinlikle sunulması sağlanacaktır.

AMAÇ 6

ETKİN, VERİMLİ VE KALİTELİ BİR HİZMET SUNUMU İÇİN KURUMSAL KAPASİTEYİ ARTIRMAK.

HEDEF 1

Plan döneminde 5018 sayılı Kamu Mali Yönetimi ve Kontrol Kanunu ve onun ikincil mevzuatları ile diğer yasal düzenlemelerin Belediyemize verdiği yetki, görev ve sorumluluklar çerçevesinde kurumsal yapı yeniden örgütlenecektir.

HEDEF 2

Kurum içi iletişimi geliştirerek, birim içi ve birimler arası koordinasyonu sağlayarak, iletişimsizlik ve kopukluklar giderilecek, etkin bir kurum kültürünün oluşturulması sağlanacaktır.

HEDEF 3

Bilişim teknolojisinden de yararlanarak mali yapının güçlendirilmesi çalışmalarına hız verilecektir.

B- TEMEL POLİTİKALAR VE ÖNCELİKLER

Kırıkkale Belediyesi; Kalkınma Planları, Yıllık Programlar ve Stratejik Planında yer alan amaç ve hedefleri doğrultusunda ve Kanunlarla ile kendisine verilen görev ve hizmetleri yerine getirebilmek amacıyla faaliyetlerini sürdürmektedir.

Dokuzuncu Kalkınma Planı 01.07.2006 tarih ve 26215 sayılı 1. mükerrer Resmi Gazetede yayınlanmıştır. 2007-2013 yıllarını kapsayan Dokuzuncu Kalkınma Planının da yer alan mahalli idareler ile ilgili temel politikalar ve öncelikler başlıklar itibariyle aşağıda yer almaktadır:

- Çevrenin Korunması ve Kentsel Altyapının Geliştirilmesi
- Eğitim Sisteminin Geliştirilmesi
- Gelir Dağılımının İyileştirilmesi, Sosyal İçerme ve Yoksullukla Mücadele
- Enerji ve Ulaştırma Altyapısının Geliştirilmesi
- Sanayi ve Hizmetlerde Yüksek Katma Değerli Üretim Yapısına Geçişin Sağlanması
- Kültürün Korunması ve Geliştirilmesi ve Toplumsal Diyalogun Güçlendirilmesi
- Bölgesel Gelişme Politikasının Merkezi Düzeyde Etkinleştirilmesi
- Yerel Dinamiklere ve İçsel Potansiyele Dayalı Gelişmenin Sağlanması
- Yerel Düzeyde Kurumsal Kapasitenin Artırılması
- Kırsal Kesimde Kalkınmanın Sağlanması
- Kamu Hizmetlerinde Kalite ve Etkinliğin Artırılması

01.07.2006 tarih ve 26215 sayılı Resmi Gazetede yayınlanan Dokuzuncu Kalkınma Planının da yerel yönetimler için aşağıda yer alan hedefler öngörülmüştür.

Enerji ve Ulaştırma Altyapısının Geliştirilmesi: Dış finansman sağlanması düşünülen kentiçi ulaşım projelerinin seçiminde; proje maliyetleri ile iç-dış finansman kompozisyonunun belediyelerin mali yapıları ile uyumlu olması şartı aranacaktır.

Çevrenin Korunması ve Kentsel Altyapının Geliştirilmesi: Kentsel altyapı yatırımlarının gerçekleştirilmesinde belediyelere verilecek mali ve teknik danışmanlık hizmetleri etkinleştirilecektir. Ülke genelinde çevre korumaya

yönelik kentsel altyapı ihtiyacının belirlenmesi için belediyelerin içme suyu, kanalizasyon, atıksu arıtma tesisi ve katı atık bertaraf tesisi gibi altyapı ihtiyaçlarını belirleyecek kentsel altyapı ana planı ve finansman stratejisi hazırlanacaktır. Çevresel altyapı hizmetlerinin planlanması, projelendirilmesi, uygulanması ve işletilmesine ilişkin belediyelerin kapasiteleri geliştirilecektir.

Kırsal Kesimde Kalkınmanın Sağlanması: Kırsal kesimde kalkınmanın hızlandırılmasında ilçe merkezleri ve belde belediyeleri ile diğer gelişme ve çevresine hizmet sunma kapasitesi bulunan merkezi yerleşim birimlerine öncelik verilmek suretiyle kaynakların etkin kullanımı sağlanacak ve uygulama ülke geneline yaygınlaştırılacaktır.

Kültürün Korunması, Geliştirilmesi ve Toplumsal Diyalogun Güçlendirilmesi: Kültürel hayatın canlandırılması ve kültürel faaliyetlerin ülkenin bütününe yaygınlaştırılması amacıyla, yerel nitelikteki kültür hizmetlerinin yerel yönetimlere devredilmesi ve bu alanda kamu özel sektör işbirliğinin geliştirilmesi yönündeki yasal ve idari düzenleme çalışmaları başlatılmıştır. Sosyo-ekonomik politikalar ile kültür politikaları arasındaki uyumu artırma gereği ortaya çıkmıştır. Yoğun göç ve çarpık kentleşmenin oluşturduğu uyum sorunları terör ve asayiş başta olmak üzere toplumsal bütünlüğü ve uyumu zedeleyici ortamlar hazırlamaktadır. Bu kapsamda, ulusal ve yerel düzeyde, topluma entegrasyon ve aidiyet duygusunu geliştirici önlemlerin alınması ve bu alanlarda yerel yönetimlerin kapasitelerinin ve STK'larla diyalogun artırılması ihtiyacı bulunmaktadır.

Yerel Dinamiklere ve İçsel Potansiyele Dayalı Gelişimin Sağlanması: Yerel Düzeyde Kurumsal Kapasitenin Artırılması: VIII. Plan döneminde yürürlüğe giren İl Özel İdaresi Kanunu, Belediye Kanunu, Büyükşehir Belediye Kanunu ve Mahalli İdare Birlikleri Kanunları ile yerel yönetimlerin kalkınma konusundaki yetki ve sorumlulukları artırılmıştır. Bu gelişme ile, başta az gelişmiş bölgelerdeki yerel yönetimler olmak üzere, bütün yerel yönetimlerin kapasitelerinin geliştirilmesi ve kaynaklarının artırılması ihtiyacı daha da önem kazanmıştır.

Kurumlar Arası Yetki ve Sorumlulukların Rasyonelleştirilmesi: Son yıllarda merkezi idare ile mahalli idareler arasında görev, yetki, kaynak paylaşımı ve hizmet ilişkilerinin düzenlenmesi amacıyla gerçekleştirilen yasal düzenlemelere rağmen, yerel yönetimlerle ilgili idari, mali ve personel sorunları devam etmektedir. Bunun yanı sıra, söz konusu düzenlemeler çerçevesinde ülke

genelinde belirli bir hizmet seviyesine ulaşmak için merkezi idarece gerekli standartların belirlenmesi ve bu standartlara uyumun denetimi ihtiyacı sürmektedir. Merkezi yönetimden yerel yönetimlere yetki ve görev aktarımı, Avrupa Yerel Yönetimler Özerklik Şartında getirilen ilkeler dikkate alınarak sağlanacaktır. Ancak, yetki ve görev aktarımı yapılmadan önce yerel yönetimleri yönetsel ve mali açıdan güçlendirecek önlemler alınacaktır. Yerel yönetimlerin sundukları hizmetler için ülke çapında asgari hizmet standartları belirlenecek; standartlara uygunluk denetimi merkezi idare tarafından yapılacaktır.

Politika Oluşturma ve Uygulama Kapasitesinin Artırılması: Bu çerçevede kamu kaynaklarının öncelikli kamu hizmetlerine tahsisini, bu kaynakların etkin, etkili ve ekonomik bir şekilde kullanılmasını ve kamu idarelerine bütçeleme sürecinde daha fazla yetki verilmesini kapsayan 5018 sayılı Kamu Mali Yönetimi ve Kontrol Kanunu çıkarılmıştır. Son yıllarda yerel yönetimlere ilişkin gerçekleştirilen yasal düzenlemelerle, 5018 sayılı Kanun ile getirilen esaslara uyum sağlanmıştır.

Sanayi ve Hizmetlerde Yüksek Katma Değerli Üretim Yapısına Geçişin Sağlanması: Turizm hareketlerinin yoğunlaştığı bölgelerde yerel yönetimlerin ve kullanıcıların turizmle ilgili kararlara ve kamu eliyle yapılacak fiziki altyapının finansmanına katılımı sağlanacaktır.

Sosyal Güvenlik Sisteminin Etkinliğinin Artırılması: Yerel yönetimler ve sivil toplum kuruluşlarının sosyal hizmet ve yardımlar alanındaki faaliyetleri desteklenecektir.

Yerel Düzeyde Kurumsal Kapasitenin Artırılması: Başta yerel yönetimler olmak üzere yerel kuruluşların yeterli sayı ve nitelikte teknik personele ve donanımına sahip olmaları desteklenecek, kalkınmada rolü olan kurumların ve aktörlerin proje hazırlama, uygulama, izleme ve değerlendirme konularında kapasiteleri artırılacak, kaynak kullanımında etkinlik sağlanacaktır. Başta il özel idareleri olmak üzere, yerel yönetimler ile birliklerinin kırsal kalkınma konusundaki etkinliğini artırmak için teknik, mali ve kurumsal kapasiteleri güçlendirilecektir.

e-Devlet Uygulamalarının Yaygınlaştırılması ve Etkinleştirilmesi: e-Devlet, kamunun yeniden yapılandırılmasında etkin bir araç olarak kullanılacak, yerel yönetimler de dahil olmak üzere, esnek, kaliteli, etkili, hızlı ve birlikte çalışabilir nitelikte hizmet sunabilen, iyi yönetim ilkelerinin benimsendiği kamu yönetimi

yapısının oluşmasına destek olunacaktır. Bu kapsamda; mevcut kurumsal yapılar, e-devlet oluşumuna uygunlukları bakımından değerlendirilecek ve güçlendirilecektir. Yerel yönetimlerce elektronik ortamda sunulan hizmetler geliştirilecek, bunlara ilişkin standartlar oluşturulacak ve veri paylaşımı sağlanacaktır. Bu hizmetlerin sunumunda sinerji fırsatları ortaya çıkarılacak, bilgi ve iletişim teknolojilerinin sağladığı imkanlardan faydalanılarak halkın yönetime etkin katılımı için ortam sağlanacaktır.

Eğitim Sisteminin Geliştirilmesi: Eğitimin yaygınlaştırılmasında merkezi idarenin yanı sıra mahalli idareler, gönüllü kuruluşlar ve özel sektörün katkısı artırılacaktır.

Gelir Dağılımının İyileştirilmesi, Sosyal İçerme ve Yoksullukla Mücadele: Yoksulluk ve sosyal dışlanmanın önlenmesine yönelik politikaların uygulanmasında ve bunlara yönelik eğitim, barınma ve istihdam gibi hizmetlerde, merkezi idare ve mahalli idareler ile sivil toplum kuruluşları başta olmak üzere tüm kesimlerin koordineli bir şekilde çalışması sağlanacaktır.

III- PERFORMANS BİLGİLERİ

A- PERFORMANS HEDEFLERİ TABLOSU

Kırıkkale Belediyesinin 2010-2014 dönemine ilişkin Stratejik Planında yer alan vizyona ve amaçlara ulaşmak için belirlenmiş olan hedefleri ve 2010 Mali Yılı Performans Programında yer alan performans hedeflerinden sorumlu harcama birimlerini bir arada gösteren “Hedef ve Harcama Birimi Tablosu” aşağıda düzenlenmiştir.

Bu tablonun devamında ise “Performans Tablosu” düzenlenmiştir.

PERFORMANS TABLOSU

			2008	2009	2010	2011	2012
STRATEJİK AMAÇ	1	KENTSEL ALTYAPI ÇALIŞMALARINI, KENTSEL MEKANIN DÜZENLENMESİ VE DENETLENMESİNİ SAĞLAMAK.			48.916.158		
STRATEJİK HEDEF	1	Plan dönemi sonuna kadar, şehre verilen suyun fatura edilebilen ve fatura edilemeyen kayıp kaçak oranları % 35 seviyesine çekilecektir.			12.100.000		
Performans Hedefleri	1	Su endeks okuma, ihbarname dağıtma, usulsüz ve kaçak su kullanan abonelerle mücadele ile yeni açılan abonelerle ve su sayaç değişiminden kırılan mühürlerin su sayaçlarının mühürlenmesi yapılacaktır.			3.000.000		
	2	Kullanım ömrü 10 yılı dolduran 20.000 adet su sayacının yenilenmesi sağlanacaktır.			3.000.000		
	3	Ön ödemeli, kartlı 3000 adet su sayacı alımı yapılarak, Resmi dairelere, su borcunu ödeme problemi olan abonelere ve yeni yapılan binalara uygulama mecburiyeti getirilecektir.			3.000.000		

	4	Şehrimizde bulunan 123 adet cami, 14 adet umumi wc, 20 adet park ve bahçe ile 14 adet Belediyemiz hizmet birimine ait binalara su sayacı takılacaktır.			3.100.000		
Harcama Birimi		Su ve Kanalizasyon Müdürlüğü			12.100.000		
Yenilene su sayacı sayısı					20.000		
Alımı yapılacak ön ödemeli, kartlı su sayacı sayısı					3.000		
Su sayacı takılacak yer sayısı					171		
Şebekede bulunan su sayacı mühürlenen abone sayısı					70.000		
Su şebekesinden memnuniyet oranı (%)					90		
STRATEJİK HEDEF	2	Plan dönemi sonuna kadar, 3 dere yatağının ıslahı tamamlanarak, yağmur suyu taşkınlarını önlem için mevcut sellik hatları geliştirilecek ve yeni hatların oluşturulması sağlanacaktır.			12.100.000		
Performans Hedefleri	1	Şehrimizde yapılacak olan atık su arıtma tesisi projesinin inşaat ihalesi 2010 yılı sonuna kadar tamamlanacaktır.			5.000.000		
	2	Atık Su Deşarj Yönetmeliği uygulanacak ve 4 adet büyük yemekhane, 40 adet lokanta, 30 adet oto yıkamacı, 23 adet akaryakıt istasyonu ile MKE ye ait 10 adet fabrikaya ön atık su arıtma tesisi			5.000.000		

		kurulması sağlanacaktır.					
	3	Şehrimiz içerisinde geçen derelerimizin islahı yapılanların bakım ve temizlikleri yapılacak, 1 dere yatağının islahına başlanacaktır.			1.000.000		
	4	Sellik çalışması, yağmur suyu ve kanalizasyon hatlarından birleşik olan kısımların ayrılması çalışmasına başlanacaktır.			1.100.000		
Harcama Birimi		Su ve Kanalizasyon Müdürlüğü			12.100.000		

İhalesi tamamlanan atık su arıtma tesisi

1

Ön atıksu arıtma tesisi kurulması sağlanacak yer sayısı

107

İslahı tamamlanan dere yatağı sayısı

1

İslahı yapılan derelerden bakım ve temizliği yapılanların sayısı

10

STRATEJİK HEDEF	3	Plan dönemi sonuna kadar, yeni oluşturulacak olan köprüler, kavşaklar, yeni yol güzergâh çalışmalarının, su, kanalizasyon ve yağmur suyu şebekelerinin yapılması sağlanacaktır.			18.000.000		
Performans Hedefleri	1	Yapımı devam eden bir adet bulvar hizmete açılacaktır.			2.000.000		
	2	2010 yılına sarkan köprü, kavşak, yeni yol güzergah çalışmaları ile lokal düzeyde gelişecek su, kanalizasyon ve			16.000.000		

		yağmur suyu şebekeleri yapım çalışmaları devam edecektir.					
Harcama Birimleri		Fen İşleri Müdürlüğü			11.429.136		
		Su ve Kanalizasyon Müdürlüğü			4.570.864		
Hizmete açılan bulvar sayısı						1	
STRATEJİK HEDEF	4	Plan dönemi sonuna kadar ilimizde mevcut park, mesire ve spor alanlarının tamamında gerekli iyileştirme ve yenileştirmeler ile bakım, onarım ve gerekli diğer düzenlemeler tamamlanacaktır.			216.158		
Performans Hedefleri	1	2010 yılında 2 adet park çağa ve teknolojiye uygun olarak yenilerek halkın kullanımına sunulacaktır.			56.158		
	2	Kent genelindeki parklara ve dinlenme alanlarına halkın dinlenme ihtiyacını karşılayabilecek çeşitli modellerde 50 kameriye, 100 bank olmak üzere toplam 150 adet oturma grubu yerleştirilecektir.			160.000		
Harcama Birimi		Park ve Bahçeler Müdürlüğü			216.158		
Yenilenen park sayısı						2	
Park ve dinlenme alanlarına alınan oturma grubu sayısı						150	

STRATEJİK HEDEF	5	Plan dönemi sonuna kadar 748 km asfalt kaplama, 800.000 m ² kaldırım yapılacaktır.			6.000.000		
Performans Hedefleri	1	2010 yılında 50 km bitümlü sıcak karışım asfalt kaplama yol , 80 km kaldırım parke yapılacaktır.			6.000.000		
Harcama Birimi		Fen İşleri Müdürlüğü			6.000.000		

Asfalt yapılan yol uzunluğu (km)

50

Kaldırım yapılacak yol uzunluğu (km)

80

STRATEJİK HEDEF	6	Plan dönemi sonuna kadar mücavir alan sınırları içinde imar uygulamaları tamamlanarak, sosyal ve kültürel ihtiyaçların planlanması ve projelendirilmesi sağlanacaktır.			250.000		
Performans Hedefleri	1	2010 yılında 1/5.000 nazım imar planının revizesi tamamlanacaktır.			10.000		
	2	2010 yılında mevcut imar planlarının sayısallaştırılması ve Çullu ve Aşağı Mahmutlar Belde Belediyelerinin imar planlarının Kırkkale Merkez imar planlarıyla bütünleşmesi tamamlanacaktır.			100.000		
	3	Kentsel tasarım yapılacak alanların belirlenmesi ve tasarım çalışmaları kapsamında 2 adet proje			140.000		

		oluşturulacaktır.					
Harcama Birimi		İmar ve Şehircilik Müdürlüğü			150.000		
Revize edilen nazım imar planı sayısı						1	
Kentsel tasarım amaçlı yapılan proje sayısı						2	
STRATEJİK HEDEF	7	Plan dönemi sonuna kadar yapılaşmaların depreme dayanıklı, estetik ve şehircilik ilkelerine uygunluğunun denetlenmesi sağlanarak, daha sağlıklı bir yapılaşma tesis edilecektir.			250.000		
Performans Hedefi	1	2010 yılında estetik kurulunun oluşumu tamamlanarak faaliyete geçmesi sağlanacak, Mimar ve Mühendis Odaları ile 2 kez toplantı yapılması sağlanacaktır.			10.000		
	2	2010 yılında kontrol alanımızdaki binaların % 20' sinin ısı yalıtım denetimleri tamamlanacaktır.			100.000		
	3	2010 yılında 1 adet Kentsel Dönüşüm Projesi hazırlanacaktır.			140.000		
Harcama Birimi		İmar ve Şehircilik Müdürlüğü			250.000		
Düzenlenecek toplantı sayısı						2	
Yalıtım denetimi yapılan bina oranı (%)						20	

Hazırlanan kentsel dönüşüm projesi sayısı

1

STRATEJİK AMAÇ	2	RAHAT, SAĞLIKLI VE GÜVENLİ BİR ULAŞIM AĞINI TESİS ETMEK.			18.036.967		
STRATEJİK HEDEF	1	Ulaşım ağının etkin ve verimli işlemlerini tesis için plan döneminde yeni yollar, köprü ve kavşaklar, alt ve üst geçitler, otoparklar ve benzeri etüt ve projeler öncelik sırasına göre hayata geçirilecektir.			15.924.418		
Performans Hedefi	1	2010 yılında yeni imar yolu açılacak alanlar tespit edilecek ve 20 km yeni imar yolu açılacaktır.			15.924.418		
Harcama Birimleri		Park ve Bahçeler Müdürlüğü			216.158		
		Fen İşleri Müdürlüğü			14.994.428		
		İmar ve Şehircilik Müdürlüğü			463.832		
Genel Yönetim Giderleri		Destek Hizmetleri Birimleri			250.000		
Açılan yol uzunluğu (km)					20		
Vatandaş memnuniyeti (%)					90		
STRATEJİK HEDEF	2	Plan döneminde muhtelif mahallerdeki trafik işaretleme sistemleri geliştirilerek güvenli trafik akışı sağlanacaktır.			300.000		
Performans	1	2010 yılında trafik güvenliğinin sağlanması için yol ağı üzerinde gerekli			300.000		

Hedefi		görülen yerlere 150 adet trafik levhası yerleştirilecek, 100 m ² 'lik alanda yatay işaretlemeler yapılacaktır.					
Harcama Birimi		Zabıta Müdürlüğü			300.000		
Yerleştirilen trafik levhası sayısı					150		
Yatay işaretleme yapılan alan (m ²)					100		
STRATEJİK HEDEF	3	Plan dönemi sonuna kadar Kent İçi Ana Ulaşım Planının hazırlanması sağlanacak, trafik akışını rahatlatmaya ve yoğunluğun fazla olduğu noktalarda sorunları gidermeye dönük projeler hayata geçirilecektir.			1.596.391		
Performans Hedefi	1	2010 yılında Kırıkkale Üniversitesi, İl Trafik Komisyonu ve Belediye Trafik Şubesi ile koordineli bir şekilde Kent İçi Ana Ulaşım Planının hazırlanması ve ihalesi tamamlanacaktır.			1.596.391		
Harcama Birimleri		İmar ve Şehircilik Müdürlüğü			250.000		
		Zabıta Müdürlüğü			1.346.391		
Yapılan ihale sayısı					1		
STRATEJİK HEDEF	4	Plan dönemi boyunca gerçekleştirilecek faaliyetlerde diğer birimlerle iletişim içinde bulunarak kent estetiğini sağlamanın yanında, sulama, bakım ve onarıma ilişkin yeni projeler			216.158		

		hazırlanacak ve hayata geçirilmesi sağlanacaktır.					
Performans Hedefi	1	2010 yılında ihtiyaç duyulan muhtelif yerlerde damla sulama sistemi kurulacaktır.			216.158		
Harcama Birimi		Park ve Bahçeler Müdürlüğü			216.158		

Damla sulama sistemi kurulacak park sayısı

1

STRATEJİK AMAÇ	3	ÇEVRE VE DOĞAL VARLIKLARI KORUYARAK, GELECEK KUŞAKLARA YAŞANABİLİR BİR KENT BIRAKMAK.			4.707.400		
STRATEJİK HEDEF	1	Plan dönemi sonuna kadar, % 23.1 olan toplam kullanılabilir yeşil alan miktarı, oluşturulacak olan yeni park alanları, ağaçlandırma sahaları, çim alanlar, yol kenarı ve orta refüj ağaçlandırma çalışmalarıyla % 28.32 seviyesine çıkarılacaktır.			2.300.000		
Performans Hedefleri	1	2010 yılında 32.000 m ² yeşil alan oluşturulacaktır.			1.000.000		
	2	Halkın dinlenme, oyun ve spor ihtiyaçlarını karşılayabilmek amacıyla 4 adet yeni park oluşturulacaktır.			300.000		
	3	Park alanları, ağaçlandırma sahaları, yol kenarları ve orta refüjlerde ve dönel kavşaklarda 7.000 adet ağaç, 20.000 adet çalı grubu bitkinin ve 50.000 adet mevsimlik çiçeğin dikimi			1.000.000		

		gerçekleştirilecektir.					
Harcama Birimi		Park ve Bahçeler Müdürlüğü			2.300.000		
Oluşturulan yeşil alan miktarı (m ²)					32.000		
Oluşturulan yeni park sayısı					4		
Dikilen ağaç sayısı					7.000		
Dikilen bitki ve çiçek sayısı					70.000		
STRATEJİK HEDEF	2	Plan döneminde halka dış mekânda spor yapma alışkanlığının kazandırılması ve daha sağlıklı bir toplum için spor alanlarının ve çocukların güvenle oyun oynayabilecekleri oyun alanları oluşturulması çalışmalarına devam edilecektir.			216.158		
Performans Hedefleri	1	Mevcut ve yeni yapılacak park alanlarında ve/veya oluşturulacak spor ve kondisyon alanlarıyla bölge halkına dış mekanda spor yapma hizmeti sunulacak, halkta spor yapma bilincini yerleştirebilmek amacıyla 2010 yılında 10 takım modern spor ve kondisyon aletleri yerleştirilecektir.			116.158		
	2	Yeni yapılacak parklarda ve revizyona girecek mevcut parklarda gelişen çağa ve teknolojiye uygun, ihtiyaçları karşılayabilecek kapasitede çocuklara güvenli bir oyun ortamı sağlayabilmek			100.000		

		amacıyla 2010 yılında 6 adet çocuk oyun grubu yerleştirilerek oyun alanları oluşturulacaktır.					
Harcama Birimi		Park ve Bahçeler Müdürlüğü			216.158		
Eklenen spor ve kondüsyon aleti takımı sayısı					10		
Eklenen çocuk oyun grubu sayısı					6		
Park ve Bahçelerden Memnuniyet (%)					90		
STRATEJİK HEDEF	3	Plan döneminde kentin afetlere karşı hazırlığını teminen bir risk haritası oluşturularak, afetlere ilişkin gerekli önlemlerin alınması hususunda eğitim ihtiyacının karşılanması ve gerekli araç ve gereçlerin hazır halde tutulması sağlanacaktır.			2.191.242		
Performans Hedefleri	1	Korunması gerekli tescilli yapı ve ağaçların planlara işlenmesi ve periyodik kontrollerinin yapılması için bir risk haritası oluşturulacaktır.			2.564		
	2	Riskli alanlarda deprem güvenliklerinin belirlenmesi çalışmaları yapılacaktır.			1.000		
	3	Yeni mini itfaiye istasyonu (İtfaiye Grubu)ve yeni yangın hidrantları oluşturulacak, standartlara uygun yeni itfaiye araç ve ekipmanları satın alınacaktır.			2.187.678		

Harcama Birimleri		İmar ve Şehircilik Müdürlüğü			3.564		
		İtfaiye Müdürlüğü			2.187.678		
Oluşturulacak risk haritası sayısı					1		
Oluşturulan mini itfaiye istasyonu sayısı					1		
Alınan 40 m merdivenli itfaiye aracı sayısı					1		
Alınan 15 tonluk itfaiye takviye ve su aracı sayısı					1		
Alınan kurtarma tahrip aracı sayısı					1		
Alınan öncü araç sayısı					1		
Alınan momeksli yangın elbisesi sayısı					10		
Oluşturulan yangın hidrantları sayısı					5		
STRATEJİK AMAÇ	4	KENTTE KÜLTÜREL YAŞAM VE TOPLUMSAL DAYANIŞMAYI SÜREKLİ KILMAK.			4.944.600		
STRATEJİK HEDEF	1	Plan döneminde kültür ve sanat etkinlikleri ile toplumsal dayanışmayı sağlamaya dönük alt yapı çalışmalarına hız kazandırılacaktır.			2.444.600		
Performans	1	Ulusal, dini ve özel günlerde etkinlikler tertip edilecektir.			2.400.000		
Hedefleri	2	2010 yılında 6 adet tiyatro gösterimi sunulacaktır.			44.600		

Harcama Birimi		Kültür ve Sosyal İşler Müdürlüğü			2.444.600		
Etkinlik düzenlenecek hafta sayısı					10		
Sunulacak tiyatro gösterimi sayısı					6		
STRATEJİK HEDEF	2	Plan döneminde ekonomik olarak güçsüz olan gruplar desteklenerek, temel gereksinimlerinin karşılanmasına devam edilecektir.			2.500.000		
Performans Hedefleri	1	Sosyal Yardım Hizmetlerinin etkin bir şekilde sunulması için, yoksullukla mücadele, yaşlı, çocuk ve kadınlar ile engellilere yönelik çalışmalar yapılacak, bu çerçevede 1.500 aileye günde 7.500 ekmeğe dağıtılacak, 450 kişiye maddi yardım yapılacak, 13.000 kişiye muhtelif yardımlar (Gıda, İlaç, Eşya, Giyim vs) yapılacak.			2.300.000		
	2	2010 yılında kadınlarımız için 8 adet meslek edindirme kursu açılacaktır.			200.000		
Harcama Birimi		Kültür ve Sosyal İşler Müdürlüğü			2.500.000		
Günlük olarak dağıtılacak ekmeğin sayısı					7.500		
Ekmeğin Dağıtılacak aile sayısı					1.500		
Muhtelif yardımda bulunulacak kişi sayısı					13.450		
Kadınlara yönelik açılacak meslek edindirme kursu sayısı					8		

STRATEJİK AMAÇ	5	ÇEVRE VE HALK SAĞLIĞININ KORUNMASINI TEMİN ETMEK.			11.519.612		
STRATEJİK HEDEF	1	Plan döneminde ilimizde faaliyet gösteren gayrisihhi müesseselerin tamamı kayıt altına alınarak, sürekli denetimleri sağlanacaktır.			300.000		
Performans Hedefi	1	2010 yılında 450 tane müessese kayıt altına alınarak, bunların % 80 denetimi tamamlanacaktır.			300.000		
Harcama Birimi		Zabıta Müdürlüğü			300.000		

Kayıt altına alınan müessese sayısı

450

Denetimi yapılan müessese sayısı

360

STRATEJİK HEDEF	2	Plan döneminde kuduz ve diğer zoonoz hastalıklarla etkin mücadele edebilmek için ilimiz sınırları dahilinde mevcut olan ve yüksek risk taşıyan sokak hayvanlarının tamamının rehabilitasyonu sağlanacak, bakım evi projesi tamamlanacaktır.			1.151.500		
Performans Hedefi	1	2010 yılında yüksek risk taşıyan sokak hayvanlarının 1000 tanesinin rehabilitasyonu sağlanacaktır.			1.151.500		
Harcama Birimi		Veteriner Müdürlüğü			1.151.500		

Rehabilitasyonu sağlanan sokak hayvanı sayısı

1.000

STRATEJİK HEDEF	3	Halk sađlıđının korunabilmesi amacıyla, plan dđneminde modern bir mezbahane kurularak, 25.000 bđyđk bař, 50.000 kđçđk bař hayvanın hijyenik kořullarda kesimi ve semt pazarlarında tđketime sunulan đrđnlerin sađlıklı bir řekilde halka ulařtırılması sađlanacaktır.			2.487.596		
Performans Hedefleri	1	2010 yılında 2500 adet bđyđk bař, 5000 adet kđçđk bař hayvanın hijyenik kořullarda kesimi yapılacak ve halka sađlıklı bir řekilde sunulacak ilimiz insanların zoonoz hastalıklardan korunması sađlanacaktır.			1.000.000		
	2	2010 yılında 500.000 m2 alan ve 3000 aracın dezenfeksiyonu sađlanacaktır.			1.000.000		
	3	2010 yılında ihalesi tamamlanan 1 adet semt pazarının yapımı tamamlanacak, proje ařamasındaki 3 adet semt pazarının ihalesi tamamlanacaktır.			487.596		
Harcama Birimleri		Veteriner Mđdđrlđđđ			2.000.000		
		Fen İřleri Mđdđrlđđđ			487.596		

Kesimi yapılacak bđyđk ve kđçđk bař hayvan sayısı

7.500

Dezenfeksiyonu yapılacak araç sayısı

3.000

Yapımı tamamlanan semt pazarı sayısı

1

STRATEJİK HEDEF	4	Çevre ve halk sağlığının korunmasında en önemli unsurlardan olan ve belediyemizce etkin bir şekilde sürdürülen temizlik hizmetinin plan döneminde de aynı etkinlikle sunulması sağlanacaktır.			7.580.516		
Performans Hedefleri	1	2010 yılında, ilimiz genelinde etkin bir temizlik ve ilaçlama hizmeti sunulurken, 121.300 ton çöp ve 150 ton tıbbi atık toplanacak, 150 kilo haşere ilacı kullanılarak ilaçlama hizmeti verilecek, 125 adet cami yıkanacaktır.			7.521.516		
	2	2010 yılında, ilimiz genelinde 2 ton bitkisel atık yağ toplanacak, 500 kilo atık pil ve 20 ton ömrünü tamamlamış lastik toplanarak geri dönüşümü sağlanacak, atık pil toplama kutularının sayısı % 10 oranında artırılabilecektir.			50.000		
	3	1 adet konferans düzenlenecek ve şehrin muhtelif yerlerinde çevre konulu bilgilendirici materyaller sergilenecektir.			9.000		
Harcama Birimi		Temizlik İşleri Müdürlüğü			7.521.516		
		Çevre Koruma ve Kontrol Müdürü			59.000		

Toplanacak çöp miktarı (ton)

121.300

Toplanacak tıbbi atık miktarı (ton)

150

Kullanılacak haşere ilacı miktarı (kg)	150
Yıkılacak cami sayısı	125
Toplanacak bitkisel atık yağ miktarı (ton)	2
Toplanacak atık pil miktarı (kg)	500
Toplanacak ömrünü tamamlamış lastik miktarı (ton)	20
Eklenecek atık pil toplama kutusu sayısı	40
Düzenlenecek konferans sayısı	1
Asılacak afiş sayısı	100

STRATEJİK AMAÇ	6	ETKİN, VERİMLİ VE KALİTELİ BİR HİZMET SUNUMU İÇİN KURUMSAL KAPASİTEYİ ARTIRMAK.			31.875.263		
STRATEJİK HEDEF	1	Plan döneminde 5018 sayılı Kamu Mali Yönetimi ve Kontrol Kanunu ve onun ikincil mevzuatları ile diğer yasal düzenlemelerin Belediyemize verdiği yetki, görev ve sorumluluklar çerçevesinde kurumsal yapı yeniden örgütlenecektir.			14.271.588		
Performans Hedefleri	1	Süreç Kontrolüne ilişkin yaygın ve sürekli eğitim sağlanacaktır.			71.588		
	2	Yöneticilere İç kontrol sistemi ile ilgili bilgilendirme toplantıları 2010 yılının Mart ayı içinde yapılacaktır.			4.200.000		

	3	2010 yılında iç kontrole ilişkin 1 adet yönerge çıkarılacaktır.			10.000.000		
Harcama Birimleri		Mali Hizmetler Müdürlüğü			14.271.588		
Süreç kontrolü eğitimi sayısı					3		
Çıkarılacak yönerge sayısı					1		
STRATEJİK HEDEF	2	Kurum içi iletişimi geliştirerek, birim içi ve birimler arası koordinasyonu sağlayarak, iletişimsizlik ve kopukluklar giderilecek, etkin bir kurum kültürünün oluşturulması sağlanacaktır.			8.603.675		
Performans Hedefi	1	2010 yılında 2 adet hizmet içi eğitim düzenlenecektir.			8.603.675		
Harcama Birimi		Genel Yönetim Giderleri			8.603.675		
Düzenlenen hizmet içi eğitim sayısı					2		
STRATEJİK HEDEF	3	Bilişim teknolojisinden de yararlanarak mali yapının güçlendirilmesi çalışmalarına hız verilecektir.			9.000.000		
Performans Hedefi	1	2010 yılında mali yapının güçlenmesi çalışmaları için gerekli harcama birimlerinde bilişim ve yazılım yatırımları yapılacaktır.			9.000.000		
Harcama Birimi		Genel Yönetim Giderleri			9.000.000		

B- PERFORMANS HEDEFLERİNE İLİŞKİN AÇIKLAMALAR

Kırıkkale Belediyesinin 2010 yılında gerçekleştirmeyi planladığı 51 adet performans hedefi ile 71 adet performans göstergesinin harcama birimleri itibariyle dağılımı tabloda gösterilmektedir.

Tablo 21- PERFORMANS HEDEFLERİNİN VE GÖSTERGELERİ DAĞILIMI		
HARCAMA BİRİMİ	PERFORMANS HEDEFLERİ	PERFORMANS GÖSTERGELERİ
SU VE KANALİZASYON MÜDÜRLÜĞÜ	9	9
FEN İŞLERİ MÜDÜRLÜĞÜ	4	8
İTFAİYE MÜDÜRLÜĞÜ	1	7
PARK VE BAHÇELER MÜDÜRLÜĞÜ	9	12
TEMİZLİK İŞLERİ MÜDÜRLÜĞÜ	1	4
ZABITA MÜDÜRLÜĞÜ	3	4
KÜLTÜR VE SOSYAL İŞLER MÜDÜRLÜĞÜ	4	6
ÇEVRE KORUMA VE KONTROL MÜDÜRLÜĞÜ	2	6
İMAR VE ŞEHİRCİLİK MÜDÜRLÜĞÜ	10	9
VETERİNER İŞLERİ MÜDÜRLÜĞÜ	3	3
MALİ HİZMETLER MÜDÜRLÜĞÜ	3	2
GENEL YÖNETİM HİZMETLERİ	2	1
TOPLAM	51	71

Tablo 22 STRATEJİK AMAÇLAR KAYNAK İHTİYACI TABLOSU

İdare Adı		KIRIKKALE BELEDİYESİ				
Amaçlar		Yıllar				
		2010	2011	2012	2013	2014
1	KENTSEL ALTYAPI ÇALIŞMALARINI, KENTSEL MEKANIN DÜZENLENMESİ VE DENETLENMESİNİ SAĞLAMAK.	48.916.158	51.340.000	53.765.000	56.190.000	58.615.000
2	RAHAT, SAĞLIKLI VE GÜVENLİ BİR ULAŞIM AĞINI TESİS ETMEK.	18.036.967	18.180.000	18.795.000	19.410.000	20.025.000
3	ÇEVRE VE DOĞAL VARLIKLARI KORUYARAK, GELECEK KUŞAKLARA YAŞANABİLİR BİR KENT BIRAKMAK.	4.707.400	4.870.000	5.075.000	5.280.000	5.485.000
4	KENTTE KÜLTÜREL YAŞAM VE TOPLUMSAL DAYANIŞMAYI SÜREKLİ KILMAK.	4.944.600	5.100.000	5.200.000	5.300.000	5.400.000
5	ÇEVRE VE HALK SAĞLIĞININ KORUNMASINI TEMİN ETMEK.	11.519.612	11.960.000	12.470.000	12.980.000	13.490.000
6	ETKİN, VERİMLİ VE KALİTELİ BİR HİZMET SUNUMU İÇİN KURUMSAL KAPASİTEYİ ARTIRMAK.	31.875.263	38.550.000	44.695.000	50.840.000	56.985.000
TOPLAM		120.000.000	130.000.000	140.000.000	150.000.000	160.000.000

IV- BÜTÇE BİLGİLERİ

A- Geçmiş Yıllar Bütçe Gerçekleşmeleri

Tablo 23- HARCAMA BİRİMLERİNİN 2009 YILI BAŞLANGIÇ ÖDENEKLERİ VE HAZİRAN SONU GERÇEKLEŞMESİ (TL)

HARCAMA BİRİMİ	BAŞLANGIÇ ÖDENEĞİ	HARCAMA TUTARI (HAZİRAN SONU İTİBARIYLA)
ÖZEL KALEM MÜDÜRLÜĞÜ	2.570.915,44	640.852.06
MALİ HİZMETLER MÜDÜRLÜĞÜ	14.822.197,64	6.157.482.97
SU VE KANALİZASYON MÜDÜRLÜĞÜ	26.394.336,28	8.247.677.26
FEN İŞLERİ MÜDÜRLÜĞÜ	30.806.747,48	9.727.233.21
İTFAİYE MÜDÜRLÜĞÜ	1.895.964,32	897.686.74
YAZI İŞLERİ MÜDÜRLÜĞÜ	233.835,16	117.995.52
HUKUK İŞLERİ MÜDÜRLÜĞÜ	3.684.056,60	3.315.114.44
BASIN VE HAKLA İLŞK. MÜDÜRLÜĞÜ	205.000,00	517.824.28
PARK VE BAHÇELER MÜDÜRLÜĞÜ	2.627.591,60	1.370.902.01
TEMİZLİK İŞLERİ MÜDÜRLÜĞÜ	6.756.123,40	2.683.941.96
ZABITA MÜDÜRLÜĞÜ	1.850.783,76	865.513.31
İNSAN KAYNAKLARI VE EĞİTİM MÜDÜRLÜĞÜ	320.886,80	117.910.26
KÜLTÜR VE SOSYAL İŞLER MÜDÜRLÜĞÜ	4.661.974,64	2.444.986.70
ÇEVRE KORUMA VE KONTROL MÜDÜRLÜĞÜ	60.000,00	0
İŞLETME VE İŞTİRAKLER MÜDÜRLÜĞÜ	3.312.575,96	1.446.335.14
EMLAK VE İSTİMLAK MÜDÜRLÜĞÜ	367.671,84	134.598.95
HAL MÜDÜRLÜĞÜ	778.372,08	529.591.33
RUHSAT VE DENETİM MÜDÜRLÜĞÜ	82.567,92	28.743.94
İMAR VE ŞEHİRCİLİK MÜDÜRLÜĞÜ	1.242.037,40	234.874.18
VETERİNER İŞLERİ MÜDÜRLÜĞÜ	3.497.201,68	266.386.89
SAĞLIK İŞLERİ MÜDÜRLÜĞÜ	1.309.160,00	567.021.47
SİVİL SAVUNMA UZMANLIĞI	20.000,00	0
TOPLAM	107.500.000	40.312.672.62

B- Program Dönemi Bütçesi

2010 yılı bütçesi stratejik amaç ve hedeflere dayalı olarak performans hedefleri belirlenmek suretiyle oluşturulmuştur.

2010 yılı bütçesinde kaynakların % 29'u Fen İşleri Müdürlüğüne, % 24'ü ise Su ve Kanalizasyon Müdürlüğüne tahsis edilmiştir. Bu iki yatırımcı harcama birimi toplam bütçenin % 53'ünü oluşturmaktadır. İnsan Kaynakları ve Eğitim Müdürlüğünün payı ise geçen yıllara göre 10 katın üzerinde bir artış göstermektedir. Bunun sebebi daha önceki yıllarda bütçede harcama birimi olarak yer alan Sağlık İşleri Müdürlüğünün İnsan Kaynakları ve Eğitim Müdürlüğünün içerisine dahil olarak bu müdürlüğün bütçesinde ciddi bir artışa sebep olmuştur.

Bu çerçevede harcama birimlerine tahsis edilen 2010 yılı bütçe başlangıç ödenekleri tablo 24'de yer almaktadır.

Tablo: 24 HARCAMA BİRİMLERİNİN 2010 YILI BAŞLANGIÇ ÖDENEKLERİ (TL)

HARCAMA BİRİMİ	BAŞLANGIÇ ÖDENEĞİ
ÖZEL KALEM MÜDÜRLÜĞÜ	2.144.963
MALİ HİZMETLER MÜDÜRLÜĞÜ	14.271.588
SU VE KANALİZASYON MÜDÜRLÜĞÜ	28.770.864
FEN İŞLERİ MÜDÜRLÜĞÜ	34.911.160
İTFAİYE MÜDÜRLÜĞÜ	2.191.242
YAZI İŞLERİ MÜDÜRLÜĞÜ	245.464
HUKUK İŞLERİ MÜDÜRLÜĞÜ	4.663.092
BASIN YAYIN VE HALKLA İLİŞKİLER MÜDÜRLÜĞÜ	797.000
PARK VE BAHÇELER MÜDÜRLÜĞÜ	3.164.632
TEMİZLİK İŞLERİ MÜDÜRLÜĞÜ	7.521.516
ZABITA MÜDÜRLÜĞÜ	1.946.391
İNSAN KAYNAKLARI VE EĞİTİM MÜDÜRLÜĞÜ	3.725.284
KÜLTÜR VE SOSYAL İŞLER MÜDÜRLÜĞÜ	4.944.600
ÇEVRE KORUMA VE KONTROL MÜDÜRLÜĞÜ	59.000
İŞLETME VE İŞTİRAKLER MÜDÜRLÜĞÜ	3.654.944
EMLAK VE İSTİMLAK MÜDÜRLÜĞÜ	759.212
HAL MÜDÜRLÜĞÜ	1.258.232
RUHSAT VE DENETİM MÜDÜRLÜĞÜ	99.324
İMAR VE ŞEHİRCİLİK MÜDÜRLÜĞÜ	1.217.396
VETERİNER İŞLERİ MÜDÜRLÜĞÜ	3.639.096
SİVİL SAVUNMA UZMANLIĞI	15.000
TOPLAM	120.000.000

EK 1: HARCAMA YETKİLİLERİ LİSTESİ

Harcama Birimi	Harcama Yetkilisi	Unvanı
Özel Kalem Müdürlüğü	Hüseyin CENGİZ	Özel Kalem Müdürü
Yazı İşleri Müdürlüğü	Mehmet YÜRÜMEZ	Yazı İşleri Müdürü
Mali Hizmetler Müdürlüğü	Dilek ÖZGÜL	Mali Hizmetler Şefi
Fen İşleri Müdürlüğü	Vedat GENÇ	Fen İşleri Müdürü
İmar ve Şehircilik Müdürlüğü	Mehmet KORKMAZ	İmar ve Şehircilik Müdürü
Temizlik İşleri Müdürlüğü	Yusuf VARIŞLI	Temizlik İşleri Müdürü
İtfaiye Müdürlüğü	Yalçın YILMAZ	İtfaiye Müdürü
Zabıta Müdürlüğü	Fatih TUNCAY	Zabıta Müdürü
Hukuk İşleri Müdürlüğü	Derya CAN	Hukuk İşleri Müdürü
Veteriner İşleri Müdürlüğü	Nihal KANAT	Veteriner Müdürü
Hal Müdürlüğü	Şuayıp GÜNEŞ	Hal Müdürü
Park ve Bahçeler Müdürlüğü	İsmet KÖKSAL	Park ve Bahçeler Müdürü

Su ve Kanalizasyon M¼d¼rl¼ę¼	Ali Rıza KOÇOĐLU	Su ve Kanalizasyon M¼d¼r¼
K¼lt¼r ve Sosyal İřleri M¼d¼rl¼ę¼	Mustafa ÇAĐAN	K¼lt¼r ve Sosyal İřler M¼d¼r¼
İnsan Kaynakları ve Eđitim M.l¼ę¼	Hanefi İNCEL	İnsan Kaynakları ve Eđitim M¼d¼r¼
Emlak ve İstimlak M¼d¼rl¼ę¼	Vedat ÜLTEN	Emlak ve İstimlak M¼d¼r¼
İřletme ve İřtirakler M¼d¼rl¼ę¼	Kenan KAÇAR	İřletme ve İřtirakler M¼d¼r¼
Ruhsat ve Denetim M¼d¼rl¼ę¼	Albus AYDIN	Ruhsat ve Denetim M¼d¼r¼
Çevre Koruma ve Kontrol M.l¼ę¼	Mehmet VAROL	Çevre Koruma ve Kontrol M¼d¼r¼
Basın Yayın ve Halkla İliřkiler M.	Mahmut KESKİN	Basın Yayın ve Halkla İliřkiler M¼d¼r¼
Sivil Savunma Uzmanlıđı	Tuncay BULUT	Ayniyat Saymanı

EK 2: MEVZUAT LİSTESİ

Resmi Gazete Tarihi	Resmi Gazete Sayısı	Mevzuat No	Mevzuatın Adı
KANUNLAR VE KANUN HÜKMÜNDE KARARNAMELER			
09/11/1982	17863 Mükerrer	2709	Türkiye Cumhuriyeti Anayasası
13/7/2005	25874	5393	Belediye Kanunu
23/7/2004	25531	5216	Büyükşehir Belediye Kanunu
11/6/2005	25842	5355	Mahalli İdare Birlikleri Kanunu
24/12/2003	25326	5018	Kamu Mali Yönetimi ve Kontrol Kanunu
29/5/1981	17354	2464	Belediye Gelirleri Kanunu
11/8/1970	13576	1319	Emlak Vergisi Kanunu
10/1/1961	10703 – 10705	213	Vergi Usul Kanunu
28/7/1953	8469	6183	Amme Alacaklarının Tahsil Usulü Hakkında Kanun
9/5/1985	18749	3194	İmar Kanunu
30/7/1966	12362	775	Gecekondu Kanunu
8/3/1984	18335	2981	İmar Affı Kanunu
18335	18215	2942	Kamulaştırma Kanunu
10/9/1983	18161	2886	Devlet İhale Kanunu
22/1/2002	24648	4734	Kamu İhale Kanunu
22/1/2002	24648	4735	Kamu İhaleleri Sözleşmeleri Kanunu
20/5/1930	1498	1608	Umuru Belediye Mütealik Ahkâmı Cezaiye Hakkında Kanun (Belediye Emirlerine Aykırı Davranışlar)
21/1/1924	54	394	Hafta Tatili Hakkında Kanun
8/3/1954	8652	6301	Öğle Dinlenme Kanunu
17.6.1989	20198	3572	İşyeri Açma ve Çalışma Ruhsatlarına Dair Kanun

21/1/1989	20056	5316	Ölçüler ve Ayarlar Kanunu
5/2/1981	17242	2380	Belediyelere Ve İl Özel İdarelerine Genel Bütçe Vergi Gelirlerinden Pay Verilmesi Hakkında Kanunu
23/7/1965	12056	657	Devlet Memurları Kanunu
1/9/1971 10/6/2003	13943 25134	1475- 4857	İş Kanunu
31/3/2005	25772 (M.)	5326	Kabahatler Kanunu
14/7/1934	14/7/1934	2559	Polis Vazife ve Selahiyet Kanunu
24/10/2003	25269	4982	Bilgi Edinme Hakkı Kanunu
6/5/1930	1489	1593	Umumi Hifzıssıhha Kanunu
		552	Yaş Sebze ve Meyve Ticaretinin Düzenlenmesi ve Toptancı Halleri Hakkında Kanun Hükmünde Kararname
YÖNETMELİKLER			
09.10.2005	25961		Belediye Meclis Çalışma Yönetmeliği
09.10.2005	25961		İl Özel İdaresi ve Belediye Hizmetlerine Gönüllü Katılım Yönetmeliği
15.07.1969	13249		Belediye Zabıta Personeli Yönetmeliği
29.09.2005	25951		Belediyelerin Arsa, Konut ve İşyeri Üretimi, Tahsisi, Kiralaması ve Satışına Dair Genel Yönetmelik
10.03.2006	26104		Mahalli İdareler Bütçe ve Muhasebe Yönetmeliği
21.08.1981	17435		Belediye Gelirleri Kanununun Harcamalara Katılma Payları İle İlgili Hükümlerinin Uygulanmasına İlişkin Yönetmelik
14.03.1991	20814		Katı Atıkların Kontrolü Yönetmeliği
10/8/2005	25902		İşyeri Açma Çalışma Ruhsatlarına İlişkin Yönetmelik
12/2/2002	24669		Sıvılaştırılmış Petrol Gazları (Lpg) İle Çalışan Motorlu Taşıtlar İçin İkmal İstasyonlarının Kuruluş, Denetim, Emniyet Ve Ruhsatlandırma İşlerine İlişkin Yönetmelik
03.04.2004	25422		Umuma Açık Yerler ve İçkili Yerler İle Resmi veya Özel Öğretim Kurumları Arasındaki Uzaklıkların Belirlenmesine Dair

			Yönetmelik
02.11.1985	18916		Plan Yapımına İt Esaslara Dair Yönetmelik
02.11.1985	18916		Büyükşehir Belediye Kanunu Kapsamı Dışında Kalan Belediyer Tip İmar Yönetmeliği
02.11.1985	18916		Plansız Alanlar İmar Yönetmeliği
02.11.1985	18916		İmar Kanununun 18.Maddesi Uyarınca Yapılacak Arazi ve Arsa Düzenlemesi İle İlgili Esaslar Hakkında Yönetmelik
	23098		Afet Bölgelerinde Yapılacak Yapılar Hakkında Yönetmelik (Deprem Yönetmeliği)
01.07.1993	21624		Otopark Yönetmeliği
08.05.2000	24043		Binalarda Isı Yalıtım Yönetmeliği
23.07.1986	19173		2981 Kanununun Uygulanmasına Dair Yönetmelik
25.08.1988	19910		Sığınak Yönetmeliği
17.10.1966	12428		Gecekondu Kanunu Uygulama Yönetmeliği
24.03.1973	14486		Ayniyat ve Anbar Yönetmeliği
15.05.1997	22990		Karayolları Kenarında Yapılacak ve Açılacak Tesisler Hakkında Yönetmelik
26.02.2006	26092		Mal Alımı İhaleleri Uygulama Yönetmeliği
26.02.2006	26092		Hizmet Alımı İhaleleri Uygulama Yönetmeliği
26.02.2006	26092		Yapım İşleri İhaleleri Uygulama Yönetmeliği
26.02.2006	26092		Danışmanlık Hizmet Alımı İhaleleri Uygulama Yönetmeliği
22.06.2005	25853		Mal Alımları Denetim, Muayene ve Kabul İşlemlerine Dair Yönetmelik
19.12.2002	24958		Hizmet Alımları Muayene ve Kabul Yönetmeliği
19.12.2002	24958		Yapım İşleri Muayene Kabul Yönetmeliği
19.12.2002	24958		Danışmanlık Hizmet Alımları Muayene ve Kabul Yönetmeliği
24.05.2004	25741		İhalelere Karşı Yapılacak İdari Başvurulara Ait Yönetmelik
11.8.1973	14622		Devlet Memurlarının Tedavi Yardımı ve Cenaze Giderleri Yönetmeliği
26.05.2006	26179		Kamu İdarelerinde Stratejik Planlamaya İlişkin Usul Ve Esaslar Hakkında Yönetmelik
24/10/1982	17848		Disiplin Kurulları Ve Disiplin Amirleri Hakkında Yönetmelik

25/10/1982	17849		Kamu Kurum Ve Kuruluşlarında Çalışan Personelin Kılık Ve Kıyafetine Dair Yönetmelik
12/1/1983	17926		Devlet Memurlarının Şikayet Müracaatları Hakkında Yönetmelik
25/6/1983,	18088		Devlet Memurlarının Yer Değiştirme Suretiyle Atamalarına İlişkin Yönetmelik
18.10.1986	19255		Devlet Memurları Sicil Yönetmeliği
19255	19308		Devlet Memurları Yiyecek Yardım Yönetmeliği
9/10/1991	21016		Memurlara Yapılacak Giyecek Yardım Yönetmeliği
			Adres Ve Numaralamaya İlişkin Yönetmelik
02.02.2000	23952		İl Özel İdareleri, Belediyeler Ve Bunların Kurdukları Birlik, Müessese ve İşletmelerdeki Memurların Görevde Yükselme Unvan Değişikliği Esaslarına Dair Yönetmelik
16.08.2006	26261		Büyükşehir Belediyesi Özürlü Hizmet Birimleri Yönetmeliği
24.07.1994	22000		Ölçü Ve Ölçü Aletleri Muayene Yönetmeliği
2/12/2004	25658		Resmi Yazışmalarda Uygulanacak Esas ve Usuller Hakkında Yönetmelik
27/4/2004	4982		Bilgi Edinme Kanununun Uygulanmasına İlişkin Esas ve Usuller Hakkında Yönetmelik